



<https://digitalguide.bsh-group.com?mat-no=9001682141>



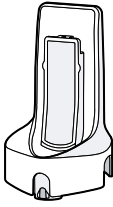
**[ro]** Scanați codul QR sau accesați site-ul web pentru a obține mai mult recomandări privind utilizarea. Acolo veți găsi mai multe informații privind aparatul dumneavoastră sau accesoriile.

---



<https://digitalguide.bsh-group.com?mat-no=9001682141>

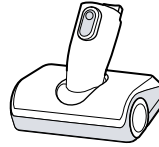




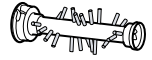
A



B



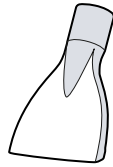
C



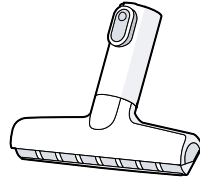
D



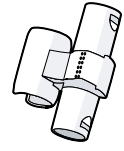
E



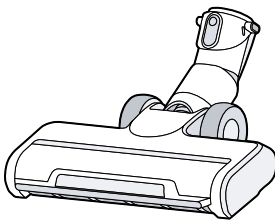
F



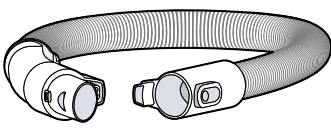
G



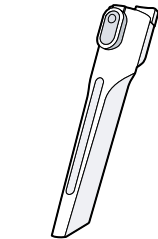
H



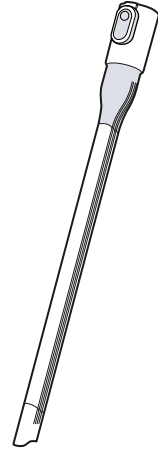
I



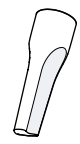
J



K



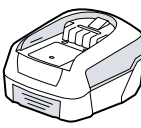
L



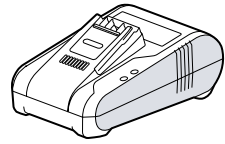
M



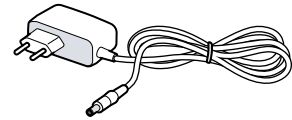
N

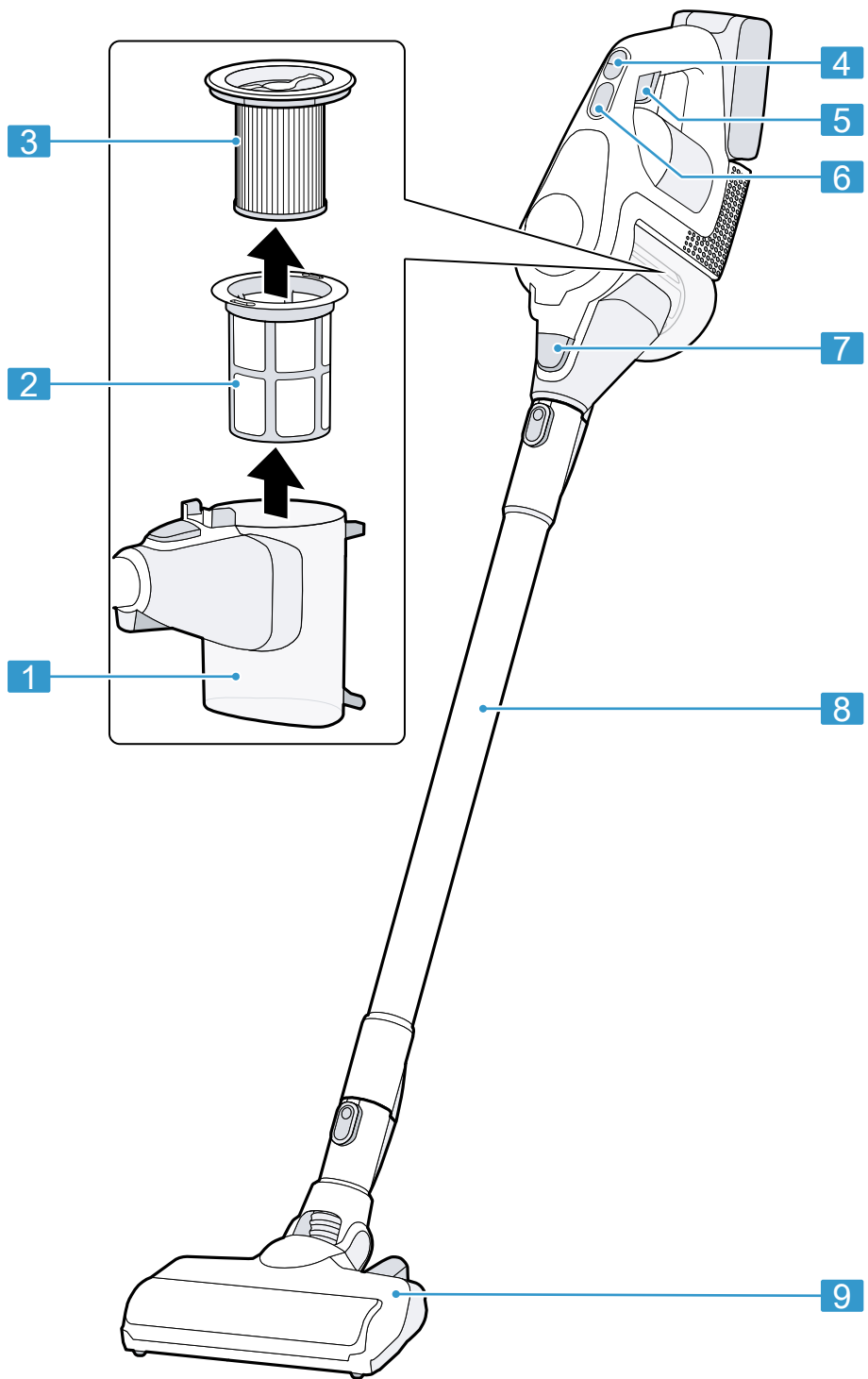


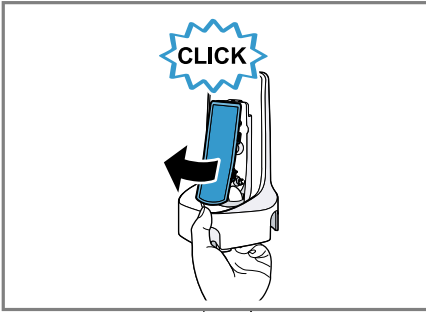
O



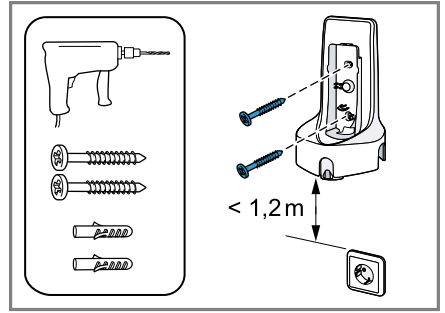
P



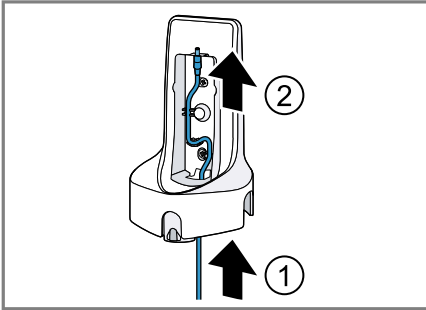




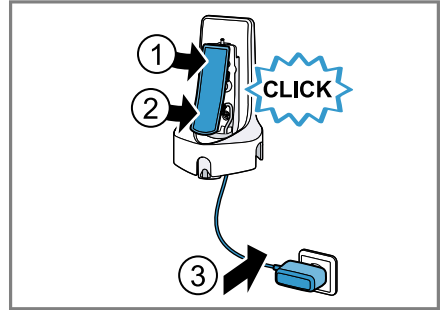
3



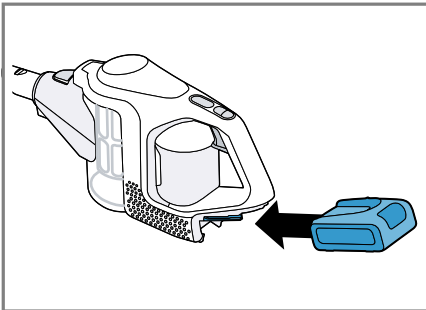
4



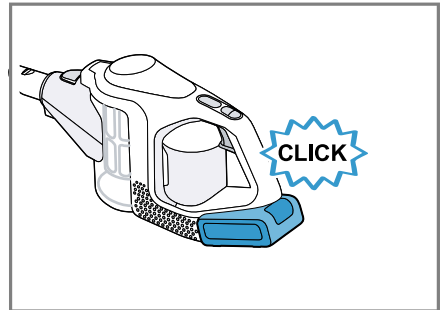
5



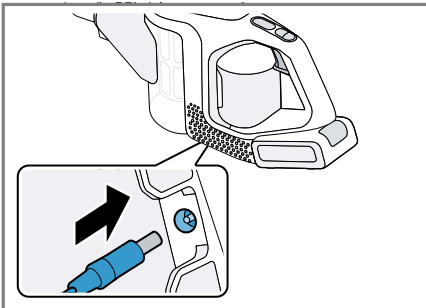
6



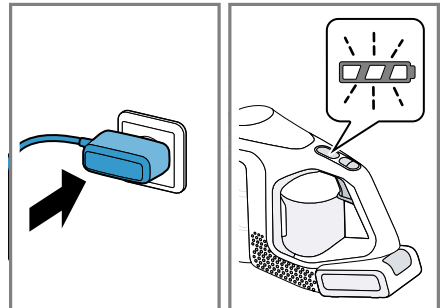
7



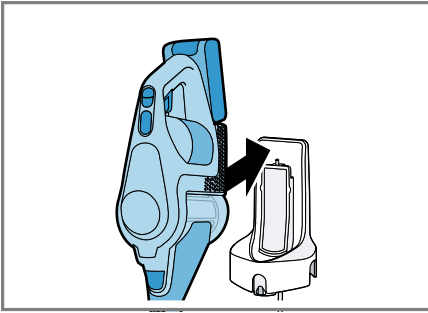
8



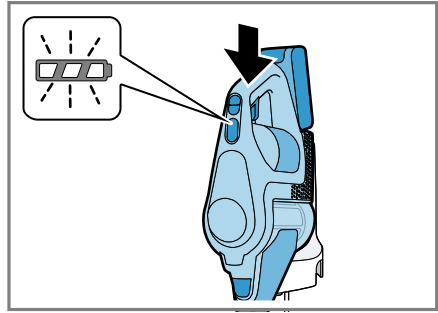
9



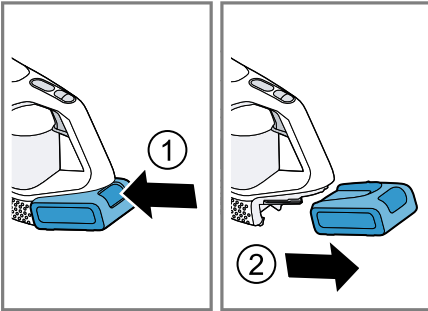
10



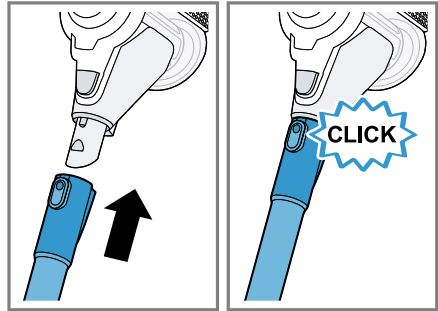
11



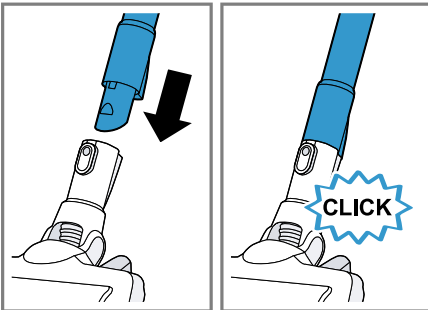
12



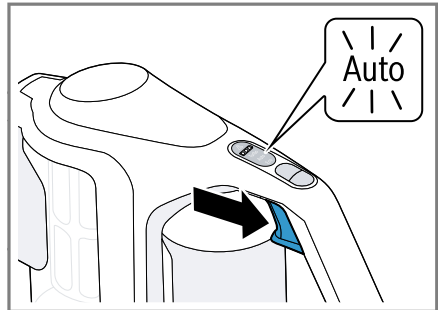
13



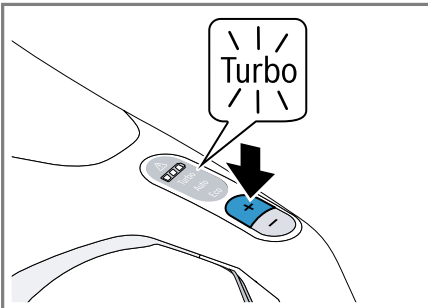
14



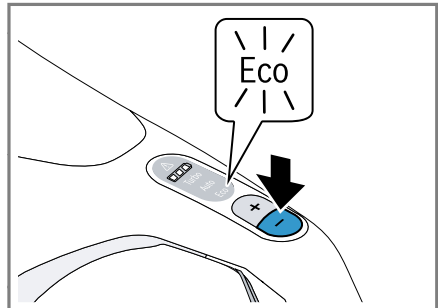
15



16



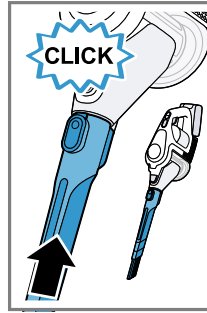
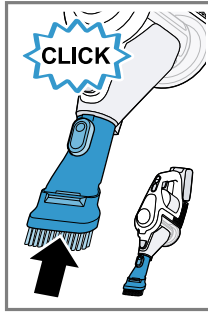
17



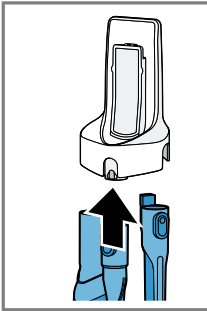
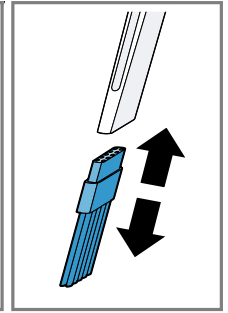
18



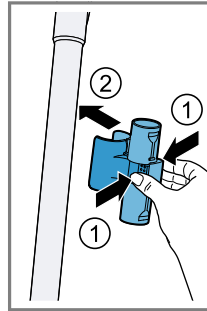
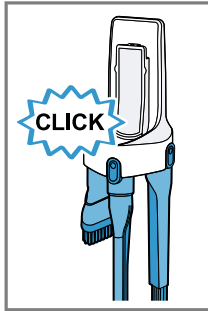
19



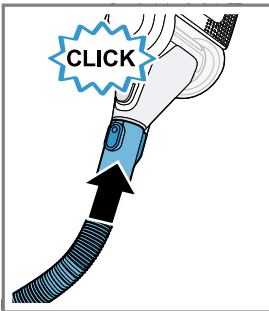
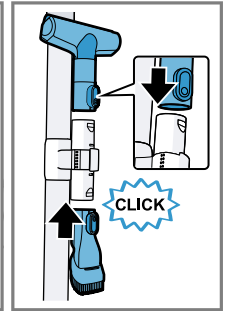
20



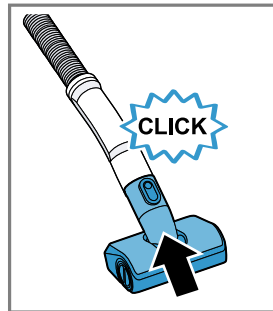
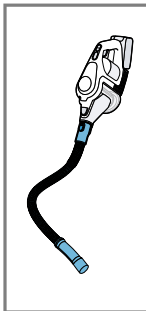
21



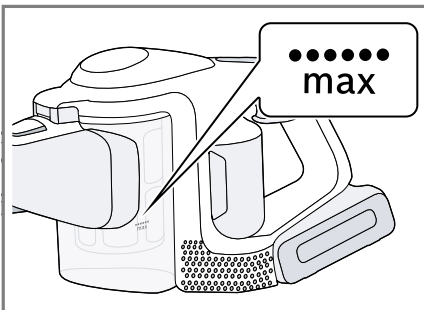
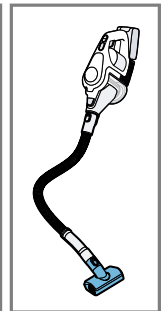
22



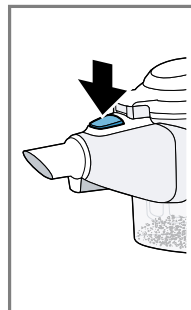
23



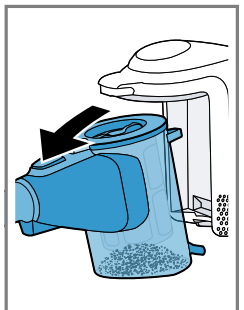
24

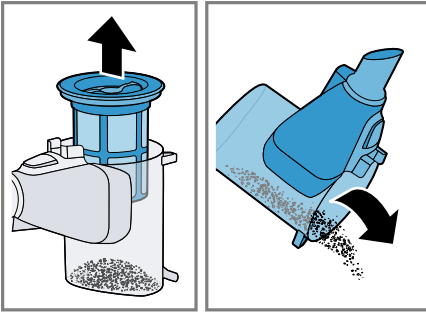


25

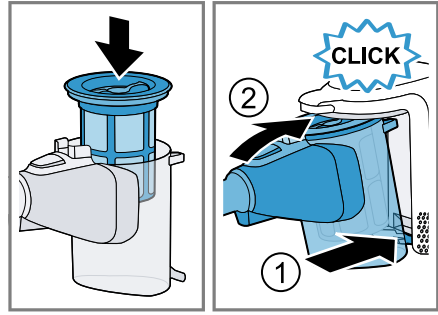


26

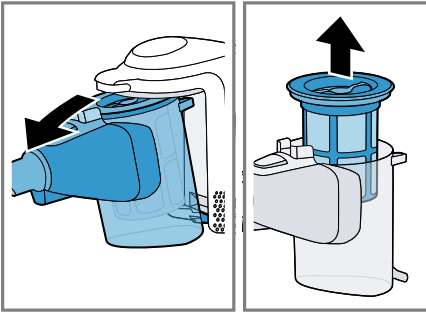




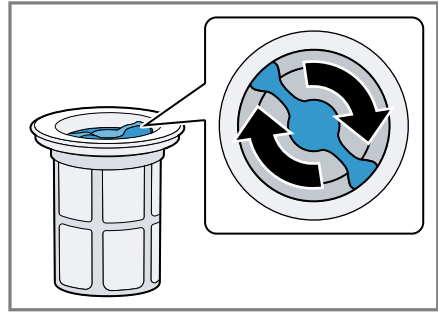
27



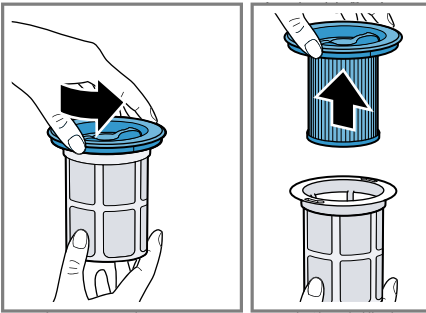
28



29



30



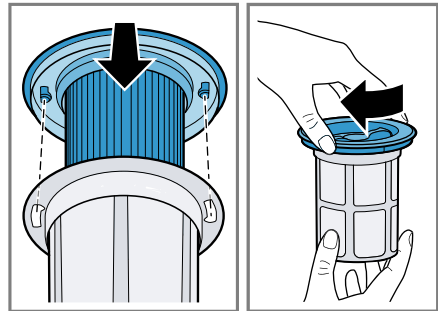
31



32

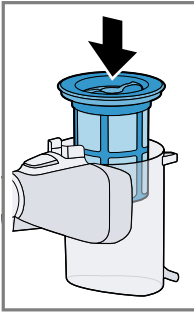


33

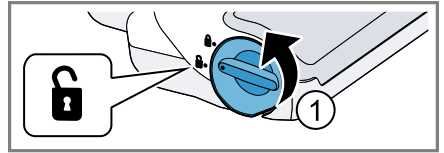
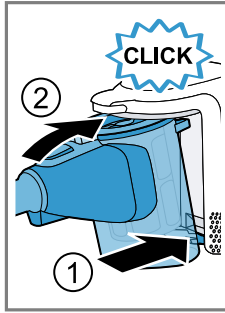


34

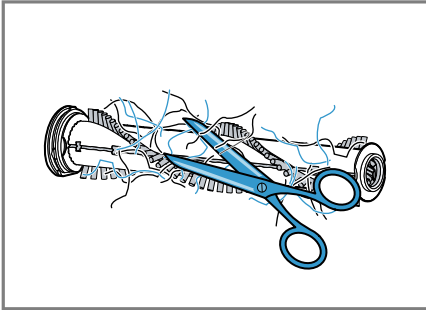
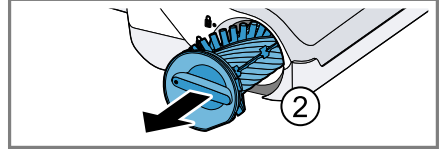




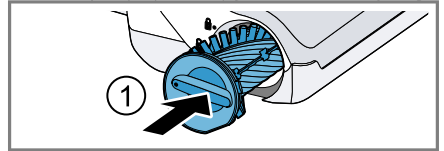
35



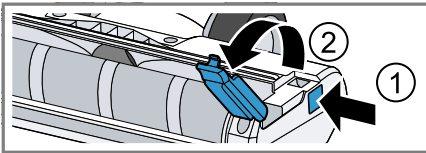
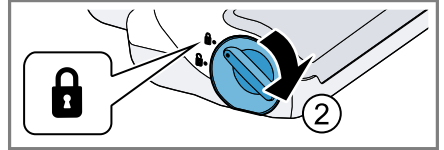
36



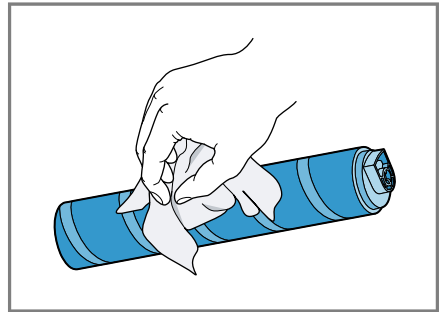
37



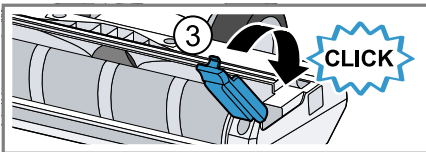
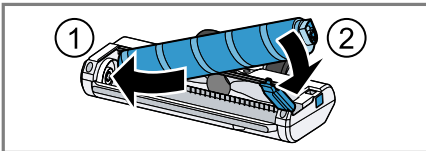
38



39



40



41



## Siguranța

- Citiți cu atenție acest manual.
- Păstrați instrucțiunile, precum și informațiile producătorului în vederea utilizării ulterioare sau înmânării acestora următorului proprietar.
- Nu este permisă punerea în funcțiune a aparatului dacă acesta a fost deteriorat în timpul transportului.

Utilizați acest aparat numai:

- împreună cu piesele și accesoriile originale. Garanția nu acoperă deteriorările cauzate de utilizarea împreună cu alte produse.
- pentru curățarea suprafețelor.
- pentru aplicațiile care sunt descrise în aceste instrucțiuni.
- în locuința proprie și în încăperi închise din mediul casnic, la temperatura camerei.
- până la o înălțime de 2000 m deasupra nivelului mării.

Nu folosiți aparatul:

- pentru aspirarea oamenilor sau animalelor.
- pentru aspirarea substanțelor nocive pentru sănătate, ascuțite, fierbinți sau incandescente.
- pentru aspirarea substanțelor umede sau lichide.
- pentru aspirarea substanțelor și gazelor ușor inflamabile sau explozive.
- pentru aspirarea cenușii, funinginii din sobe și instalații de încălzire centrală.
- pentru aspirarea tonerului din imprimante și copiatoare.
- pentru aspirarea molozului.

Deconectați aparatul de la rețeaua de alimentare cu energie electrică atunci când:

- curățați aparatul.

Acest aparat poate fi folosit de copii cu vârsta de peste 8 ani și de persoane cu capacități fizice, senzoriale sau mintale reduse sau fără experiență și/sau cunoștințe numai dacă sunt supravegheați sau au fost instruiți referitor la utilizarea în siguranță a aparatului și au înțeles pericolele care rezultă din aceasta.

Copiii nu trebuie lăsați să se joace cu aparatul.

Curățarea și întreținerea curentă efectuată de utilizator nu sunt permise copiilor dacă nu sunt supravegheați.

- ▶ Numai personalul de specialitate are permisiunea de a efectua lucrări de reparații la nivelul aparatului.
- ▶ La reparația aparatului trebuie utilizate numai piese de schimb originale.
- ▶ Nu utilizați niciodată un aparat deteriorat.
- ▶ Nu utilizați un aparat care are suprafața cu fisuri sau spartă.
- ▶ Contactați unitatea de service abilitată. → *Pagina 137*
- ▶ Utilizați aparatul numai în spații închise.
- ▶ Nu expuneți niciodată aparatul la căldură și umiditate excesive.
- ▶ Nu utilizați pentru curățarea aparatului aparate de curățat cu jet sub presiune sau cu jet de abur.
- ▶ Cablul de alimentare electrică nu trebuie să intre niciodată în contact cu surse de căldură sau cu componentele fierbinți ale aparatului.
- ▶ Cablul de alimentare electrică nu trebuie să intre niciodată în contact cu vârfuri sau muchii ascuțite.
- ▶ Nu este permisă îndoirea, strangularea sau modificarea cablului de alimentare electrică.
- ▶ Conectați și utilizați cablul de încărcare<sup>1</sup> și încărcătorul rapid<sup>1</sup> numai conform specificațiilor de pe plăcuța cu date tehnice.
- ▶ Conectați cablul de încărcare<sup>1</sup> și încărcătorul rapid<sup>1</sup> doar la o priză de curent alternativ cu împământare, instalată regulamentar.
- ▶ Nu utilizați substanțe inflamabile sau pe bază de alcool pentru a curăța aparatul.
- ▶ Țineți la distanță îmbrăcămintea, părul, degetele și celelalte părți ale corpului față de orificiile aparatului și de piesele mobile ale acestuia.
- ▶ Nu îndreptați tija sau duzele spre ochi, păr, urechi sau gură.
- ▶ Nu lăsați copiii mici să se joace cu aparatul nici măcar atunci când acesta este racordat la stația de bază<sup>1</sup>.
- ▶ Persoanele cu implanturi electronice trebuie să păstreze o distanță de minimum 10 cm față de aparat.
- ▶ Nu lăsați copii în apropierea ambalajului.
- ▶ Nu lăsați copii să se joace cu materialul de ambalaj.
- ▶ Protejați acumulatorul împotriva flăcărilor, căldurii și radiațiilor solare permanente.

---

<sup>1</sup> În funcție de dotările aparatului

- ▶ Protejați acumulatorul împotriva contactului cu apa și infiltrării umidității.
- ▶ Nu deschideți niciodată acumulatorul.
- ▶ Atunci când nu este utilizat, acumulatorul trebuie păstrat la distanță de obiectele metalice, de exemplu, clemele pentru hârtie, monede, chei, cuie sau șuruburi.
- ▶ În astfel de cazuri, asigurați ventilarea cu aer proaspăt a încăperii.
- ▶ Dacă apar manifestări nepălăcute, consultați un medic.
- ▶ În cazul contactului acestora cu pielea, clătiți imediat cu apă zonele afectate.
- ▶ În cazul contactului cu ochii, solicitați imediat asistență medicală.

## Prevenirea prejudiciilor materiale

Pentru a preveni avarierea aparatului, accesoriilor sau altor articole, respectați aceste indicații.

- ▶ Examinați și curățați articolele umede.
- ▶ Înlocuiți articolele deteriorate.
- ▶ Verificați cu regularitate gradul de uzură a tălpilor.
- ▶ Duzele uzate trebuie înlocuite.
- ▶ Nu utilizați duza dacă peria cilindrică rotativă nu este montată.
- ▶ Nu puneți niciodată aparatul în funcțiune dacă unitatea de filtrare nu este montată la acesta.

## Pachetul de livrare

După despachetare verificați ca livrarea să fie completă și ca toate piesele să nu prezinte eventuale deteriorări din transport.

**Notă:** În funcție de dotare, aparatul poate fi livrat împreună cu mai multe accesorii.

→ Fig. **1**

<b>A</b>	Stație de bază <sup>1</sup>
<b>B</b>	Perie pentru mobilă 2-în-1, cu duză pentru tapițerie <sup>1</sup>
<b>C</b>	Miniduză electrică <sup>1</sup>

<sup>1</sup> În funcție de dotările aparatului

<b>D</b>	Perie de rezervă pentru miniduză electrică <sup>1</sup>
<b>E</b>	Perie de rezervă pentru peria electrică <sup>1</sup>
<b>F</b>	Duză pentru saltele <sup>1</sup>
<b>G</b>	Duza XXL pentru tapițerie <sup>1</sup>
<b>H</b>	Suport variabil pentru accesorii <sup>1</sup>
<b>I</b>	Perie electrică pentru pardoseli tari <sup>1</sup>
<b>J</b>	Furtun prelungitor flexibil <sup>1</sup>
<b>K</b>	Duză pentru tastaturi și sertare <sup>1</sup>
<b>L</b>	Duză flexibilă, lungă pentru rosturi <sup>1</sup>
<b>M</b>	Duză îngustă pentru rosturi <sup>1</sup>
<b>N</b>	Acumulator <sup>1</sup>
<b>O</b>	Încărcător rapid <sup>1</sup>
<b>P</b>	Cablu de încărcare <sup>1</sup>

<sup>1</sup> În funcție de dotările aparatului

## Aparatul

Aici găsiți o privire de ansamblu asupra componentelor aparatului dvs.

→ Fig. **2**

<b>1</b>	Rezervor de colectare a prafului
<b>2</b>	Sită pentru scame
<b>3</b>	Filtru cu lamele

## ro Elementele de operare

4	Sistem de reglare a modului de reglare
5	Comutator de pornire/oprire
6	Afișajul de stare
7	Tastă de deblocare a rezervorului de colectare a prafului
8	Tub de aspirare
9	Perie electrică

### Elementele de operare

Aici găsiți o prezentare generală a elementelor de operare ale aparatului dumneavoastră.

- ①
- Porniți aparatul.
  - Deconectați aparatul.

### Afișajul de stare

Afișajul de stare indică diversele stări de funcționare ale aparatului.


#### Starea de funcționare      Indicatorul de stare

Modul normal      **Auto** se aprinde.


#### Starea de funcționare      Indicatorul de stare

Modul Turbo      Turbo se aprinde.


Modul de economisire a energiei      Eco se aprinde.

Nivel de încărcare a acumulatorului sub 20%       se aprinde intermitent și rapid.

Acumulator descărcat      Afișajul se stinge.

Procesul de încărcare       se aprinde intermitent și indică starea actuală de încărcare.

Acumulator încărcat complet       se aprinde și se stinge după aproximativ 2 minute.

Afișaj de eroare       se aprinde în roșu și se stinge după aproximativ 10 secunde.  
→ "Remediați defecțiunile", Pagina 136

### Duratele de încărcare a acumulatorului

Aici puteți vizualiza o prezentare generală a duratelor de încărcare a acumulatorului.

#### Observații

- Duratele de încărcare specificate pot varia în funcție de nivelul de încărcare a acumulatorului, temperatura și gradul de uzură a acestuia.

- Pentru a verifica duratele de încărcare în cazul încărcării cu ajutorul încărcătorului rapid<sup>1</sup>, consultați manualul de utilizare a încărcătorului rapid<sup>1</sup>.

**Recomandare:** Dacă încărcătorul rapid<sup>1</sup> indică un nivel de încărcare de aproximativ 80% a acumulatorului, puteți scoate și utiliza acumulatorul.

Nivel de încărcare a acumulatorului de	18 V 3,0 Ah	18 V 4,0 Ah	18 V 5,0 Ah
80% în h	4	4	5
97% -100% în h	5	4½	5½

### Duratele de funcționare a acumulatorului

Aici găsiți o prezentare generală a duratelor de funcționare a acumulatorului în funcție de acumulatorul utilizat.

<sup>1</sup> În funcție de dotările aparatului

**Notă**

Durata de funcționare a acumulatorului este influențată de următoarele moduri:

- Modul 1: modul de economisire a energiei cu accesorii neelectrice
- Modul 2: modul de economisire a energiei cu duza electrică pentru pardoseală
- Modul 3: modul Auto cu duza electrică pentru pardoseală
- Modul 4: modul Turbo cu duza electrică pentru pardoseală

Durata de funcționare	18 V 3,0 Ah	18 V 4,0 Ah	18 V 5,0 Ah
Modul 1 până la min	45	65	45
Modul 2 până la min	35	50	35
Modul 3 până la min	15	20	28
Modul 4 până la min	10	10	12

**Observații**

- Deoarece toți acumulatorii litiu-ion sunt supuși procesului de uzură, capacitatea și durata de funcționare a acumulatorilor din seria Power for ALL 18 V se reduc în timp. Acesta este un proces natural de uzură și nu este rezultatul unui defect de material, defect de fabricație sau unei calități inferioare.
- Totuși, următoarele măsuri pot întârzia uzura normală:
  - Încărcați acumulatorul numai la temperaturi cuprinse între 0 °C și 45 °C.
  - Depozitați acumulatorul numai la temperaturi cuprinse între -20 °C și 50 °C.
  - Nu depozitați acumulatorul pe o perioadă îndelungată de timp în stare complet încărcată sau complet descărcată.

**Montarea stației de bază**

- ▶ Verificați dacă în zona de montare există cabluri electrice care ar putea suferi de deteriorări.
- ▶ Nu montați stația de bază în poziție orizontală sau verticală deasupra, dedesubtul sau lângă priză.

→ Fig. **3** - **6**

**Montarea și încărcarea acumulatorului**

→ Fig. **7** - **8**

**Încărcarea**

- ▶ Folosiți acumulatorul numai împreună cu aparatul Bosch.
- ▶ Încărcați acumulatorul numai cu încărcătorul rapid original.
- ▶ Utilizați numai acumulatori din seria Power for ALL 18 V.

**Notă:** În timpul încărcării, fișa cablului de încărcare<sup>1</sup> și aparatul se încălzesc. Acest lucru este normal și inofensiv.

**Încărcarea cu cablul de încărcare**

→ Fig. **9** - **10**

**Încărcarea în stația de bază**

- ▶ Nu lăsați copiii mici să se joace cu aparatul nici măcar atunci când acesta este racordat la stația de bază<sup>1</sup>.

→ Fig. **11** - **12**

**Încărcarea cu încărcătorul rapid<sup>1</sup>**

1. Apăsăți tasta de deblocare și trageți acumulatorul spre înapoi.

→ Fig. **13**

2. Respectați manualul de utilizare atașat.

**Montarea aparatului**

→ Fig. **14** - **15**

**Conectarea aparatului**

- ▶ Apăsăți tasta ①.

→ Fig. **16**

<sup>1</sup> În funcție de dotările aparatului

## Reglarea puterii

→ Fig. 17 - 18

## Aspirarea cu ajutorul accesoriilor suplimentare

→ Fig. 19 - 20

## Depozitarea accesoriilor

→ Fig. 21 - 22

## Utilizarea furtunului prelungitor flexibil

→ Fig. 23 - 24

## Curățarea aparatului

**Cerință:** Aparatul este deconectat.

1. Decuplați aparatul de la cablul de încărcare<sup>1</sup>.
2. Curățați aparatul și accesoriile utilizând o lavetă moale și un produs de curățare obișnuit pentru articole din plastic.

## Golirea rezervorului de colectare a prafului

→ Fig. 25 - 28

## Curățarea unității de filtrare

- ▶ Feriți filtrul împotriva contactului cu lichidele.

→ Fig. 29 - 35

## Curățarea periei electrice

→ Fig. 36 - 38

## Curățarea periei electrice pentru pardoseli tari

→ Fig. 39 - 41

## Remediați defecțiunile

- ▶ Numai personalul de specialitate are permisiunea de a efectua lucrări de reparații la nivelul aparatului.
- ▶ La reparația aparatului trebuie utilizate numai piese de schimb originale.

## Aparatul nu funcționează.

Afișajul de stare a acumulatorului nu indică nicio stare.

Acumulatorul nu este montat corect.

- ▶ Introduceți corect acumulatorul.

Acumulatorul nu este încărcat.

- ▶ Încărcați acumulatorul.

Indicatorul roșu de eroare se aprinde pentru 10 secunde.

Acumulatorul este supraîncălzit sau prea rece.

1. Opriiți aparatul și deconectați-l de la rețeaua de alimentare cu energie electrică.
2. Așteptați până când acumulatorul ajunge la temperatura camerei.

Aparatul este supraîncălzit sau prea rece.

1. Opriiți aparatul și deconectați-l de la rețeaua de alimentare cu energie electrică.
2. Așteptați până când aparatul ajunge la temperatura camerei.

## Nicio funcție de încărcare.

A fost utilizat un încărcător necorespunzător.

- ▶ Utilizați numai încărcătorul livrat împreună cu aparatul.

## Rezervorul de colectare a prafului nu poate fi montat.

Unitatea de filtrare nu este completă.

- ▶ Verificați dacă unitatea de filtrare este completă.

Unitatea de filtrare sau rezervorul de colectare a prafului nu este așezat/ă corect.

- ▶ Verificați dacă unitatea de filtrare și rezervorul de colectare a prafului sunt așezate corect.

<sup>1</sup> În funcție de dotările aparatului

**Puterea de aspirare este redusă.**

Filtrul este înfundat.

1. Opriți aparatul și deconectați-l de la rețeaua de alimentare cu energie electrică.
2. Curățați unitatea de filtrare.

Duza este înfundată.

1. Opriți aparatul și deconectați-l de la rețeaua de alimentare cu energie electrică.
2. Verificați dacă există înfundări ale canalului de ventilare dintre duză și aparat.
3. Goliți rezervorul de colectare a prafului.
4. Curățați unitatea de filtrare.
5. Reporniți aparatul după ce acesta s-a răcit.

**Predarea aparatului vechi**

- ▶ Eliminați în mod ecologic aparatul.

Informații despre modalitățile curente de eliminare ecologică a aparatelor pot fi obținute de la distribuitorii comerciali de specialitate, dar și de la primăria sau administrația locală.



Acest aparat este marcat corespunzător directivei europene 2012/19/UE în privința aparatelor electrice și elec-

tronice vechi (waste electrical and electronic equipment – WEEE).

Directiva prescrie cadrul pentru o preluare înapoi, valabilă în întreaga UE, și valorificarea aparatelor vechi.

**Reciclarea acumulatorilor/bateriilor**

Acumulatorii/Bateriile trebuie reciclate în mod ecologic. Nu eliminați acumulatorii/bateriile împreună cu deșeurile menajere.

- ▶ Eliminați în mod ecologic acumulatorii/bateriile.



Conform directivei europene 2006/66/EG, acumulatorii/bateriile defecte sau uzate trebuie colectate separat și reciclate în mod ecologic.

**Serviciul clienți**

Pentru informații detaliate despre perioada și condițiile de garanție din țara dumneavoastră, adresați-vă serviciului de asistență pentru clienți, distribuitorului local sau accesați site-ul nostru web.

Datele de contact ale serviciului pentru clienți le găsiți în lista atașată a unităților de service pentru clienți sau pe pagina noastră de internet.







A series of horizontal lines for writing, starting from the top of the page and extending to the bottom.



## Thank you for buying a Bosch Home Appliance!

Register your new device on MyBosch now and profit directly from:

- **Expert tips & tricks for your appliance**
- **Warranty extension options**
- **Discounts for accessories & spare-parts**
- **Digital manual and all appliance data at hand**
- **Easy access to Bosch Home Appliances Service**

Free and easy registration – also on mobile phones:

**[www.bosch-home.com/welcome](http://www.bosch-home.com/welcome)**



## Looking for help? You'll find it here.

Expert advice for your Bosch home appliances, help with problems or a repair from Bosch experts.

Find out everything about the many ways Bosch can support you:

**[www.bosch-home.com/service](http://www.bosch-home.com/service)**

Contact data of all countries are listed in the attached service directory.

### **BSH Hausgeräte GmbH**

Carl-Wery-Straße 34  
81739 München, GERMANY  
[www.bosch-home.com](http://www.bosch-home.com)

A Bosch Company



**8001237697** (030523)

de, en, fr, it, nl, da, no, sv, fi, es, pt, el, tr, pl, hu, cs, ru, ro, uk, zh-tw

Valid within Great Britain:  
Imported to Great Britain by  
BSH Home Appliances Ltd.  
Grand Union House  
Old Wolverton Road  
Wolverton, Milton Keynes  
MK12 5PT  
United Kingdom