

BRAUN

TexStyle 1



Type 12710000
Type 12710001

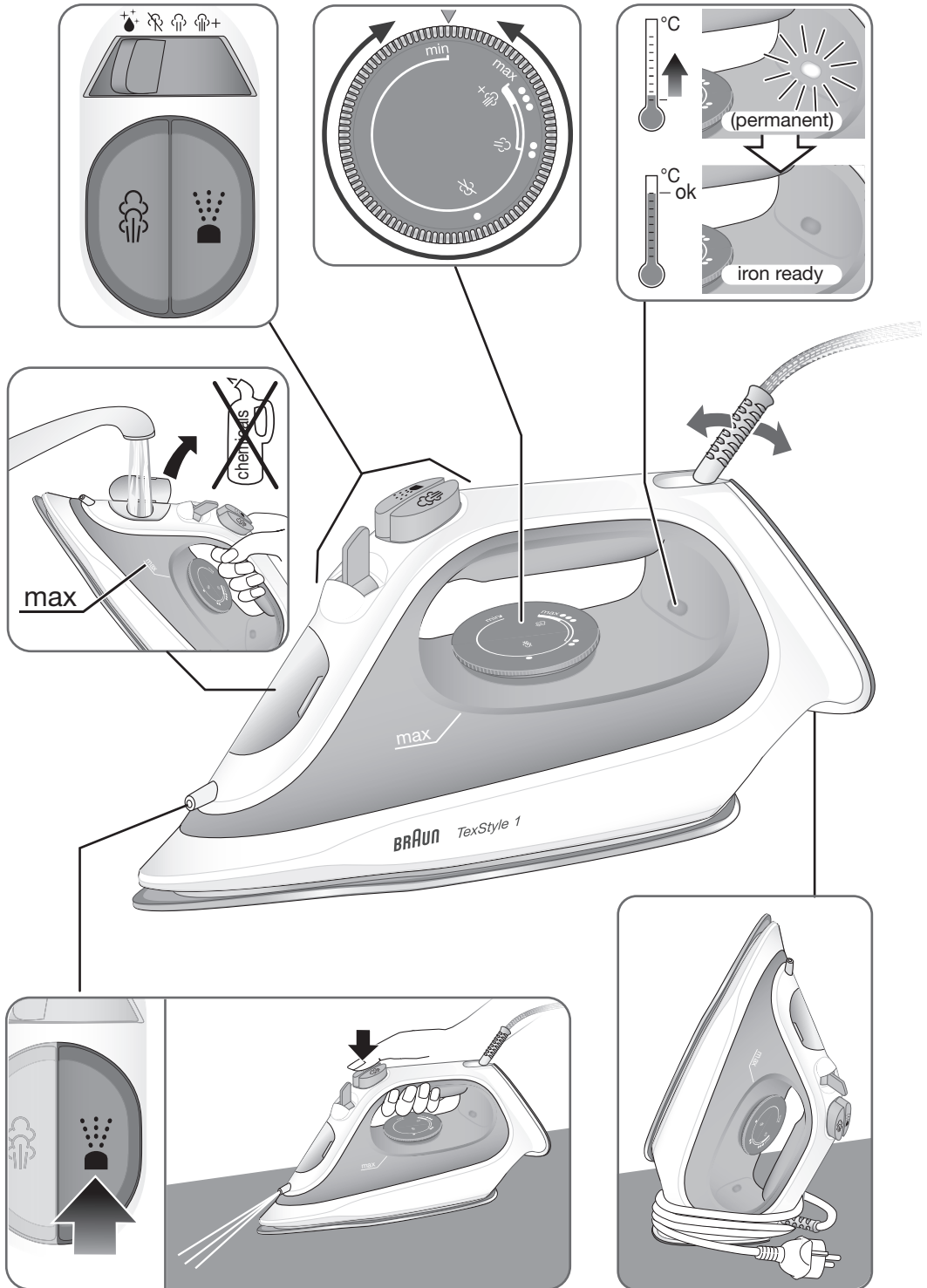
Register your product
www.braunhousehold.com/register

TS 1
Steam Iron

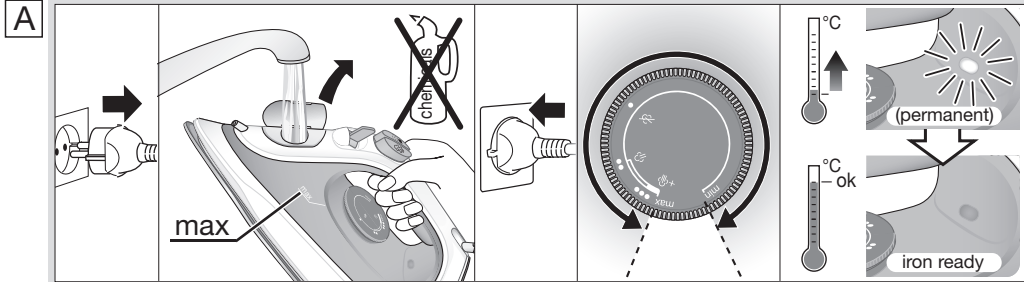
- DE** Bitte lesen Sie die Sicherheitshinweise (separate Broschüre) sorgfältig und vollständig, bevor Sie das Gerät in Betrieb nehmen.
- EN** Please read safety instructions (separate booklet) carefully and completely before using the appliance.
- FR** Veuillez lire attentivement l'intégralité des instructions de sécurité (livret séparé) avant d'utiliser l'appareil.
- ES** Lea completamente las instrucciones de seguridad (manual separado) con atención antes de utilizar el aparato.
- PT** Leia as instruções de segurança (folheto separado) atentamente e por completo antes de utilizar o aparelho.
- IT** Si prega di leggere attentamente ed integralmente le istruzioni di sicurezza (libretto separato) prima di utilizzare l'apparecchio.
- NL** Lees de veiligheidsaandwijzingen (afzonderlijk boekje) aandachtig en volledig voordat u dit product gebruikt.
- DK** Læs sikkerhedsinstruktionerne (separat hæfte) omhyggeligt og fuldstændigt, før apparatet bruges.
- NO** Les alle sikkerhetsanvisningene grundig før du tar i bruk apparatet.
- SE** Läs igenom säkerhetsanvisningarna (separat häfte) noggrant innan du använder apparaten.
- FI** Lue turvallisuuohjeet (erillinen kirjanen) huolella kokonaan ennen laitteen käyttöä.
- PL** Przed użyciem urządzenia proszę uważnie przeczytać instrukcje bezpieczeństwa (osobna broszura).
- CZ** Přečtěte si pečlivě a kompletně bezpečnostní pokyny (samostatná brožura) před použitím přístroje.
- SK** Kým začnete spotrebič používať, dôkladne si preštudujte bezpečnostné pokyny (samostatná brožúrka).
- HU** Kérjük, hogy a készülék használatá elött olvassa végig figyelmesen a biztonsági utasításokat (külön füzet).
- HR** Molimo vas da prije početka korištenja uređaja pažljivo i u cijelosti pročitate sigurnosne upute (posebna knjižica).
- SL** Pred napravo začnete uporabljati, pozorno in v celoti preberite navodila (ločena knjižica).
- TR** Cihazı kullanmadan önce lütfen güvenli talimatlarını dikkatle ve tamamen okuyun (ayrı kitapçık).
- RO** Vă rugăm să citiți cu atenție și în întregime instrucțiunile de siguranță (broșură separată) înainte de a utiliza aparatul.
- GR** Μελετήστε με προσοχή όλες τις οδηγίες ασφαλείας (ξεχωριστό φυλλάδιο) προτού χρησιμοποιήσετε τη συσκευή.
- KZ** Аспапты қолданардың алдында қауіпсіздік бойынша нұсқауларды (бөлек кітапша) зейін қойып түгелдей оқып шығыңыз.
- RU** Перед использованием прибора внимательно полностью прочтите инструкции по технике безопасности (отдельная брошюра).
- UA** Перед використанням пристрою уважно та повністю прочитайте інструкцію з техніки безпеки (окрему брошуру).
- AR** يُرجى قراءة تعليمات الأمان (كتيب منفصل) بعناية وبشكل كامل قبل استخدام الجهاز.

© Copyright 2021. All rights reserved
De'Longhi Braun Household GmbH
Carl-Ulrich-Straße 4
63263 Neu-Isenburg/Germany

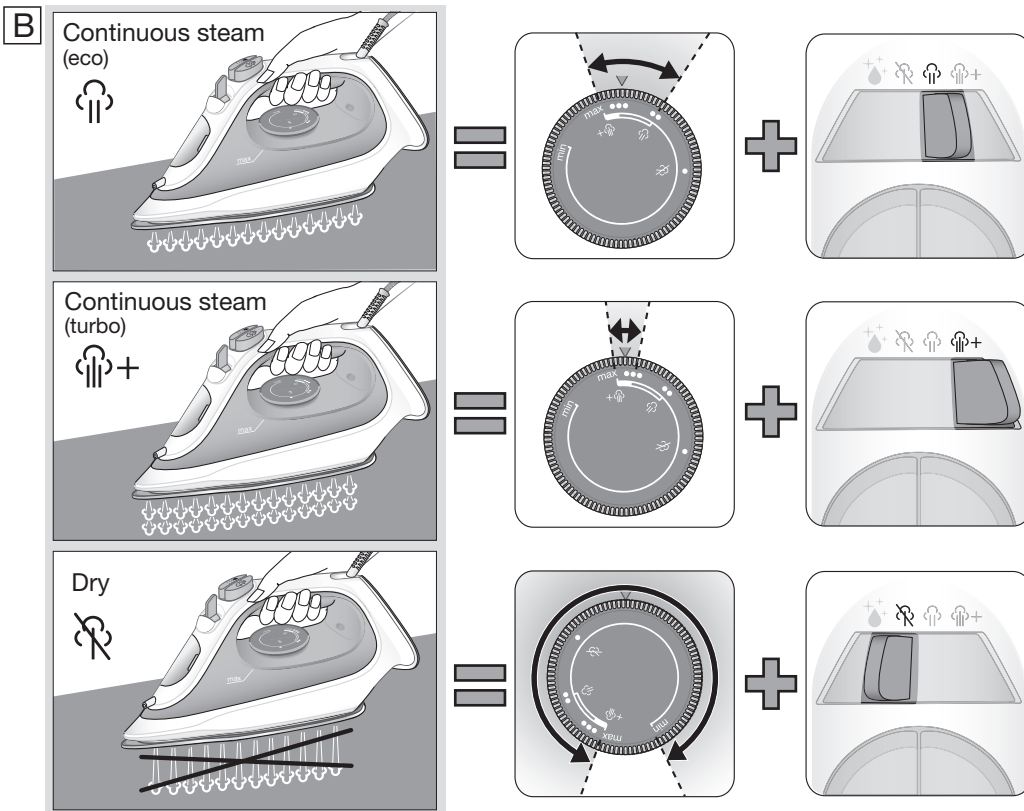
5712710831/11.20 TS 1 INT
DE/UK/FR/ES/PT/IT/NL/DK/NO/SE/FI/PL/CZ/SK/HU/HR/SI/TR/RO/MD/GR/KZ/RU/UA/Arab

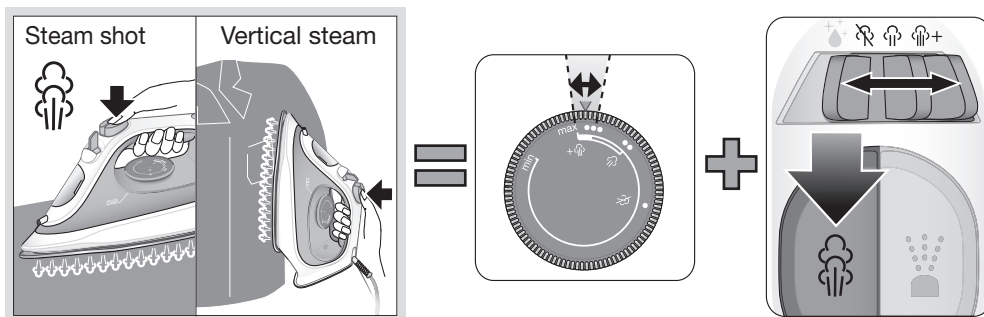


DE Inbetriebnahme / **EN** Start into operation / **FR** Mise en marche / **ES** Puesta en funcionamiento / **PT** Iniciar o funcionamento / **IT** Messa in funzione / **NL** In werking zetten / **DK** Ibrugtagning / **NO** Idriftsetting / **SE** Förberedelser före användning / **FI** Käytön aloittaminen / **PL** Rozpoczęcie użytkowania / **CZ** Uvedení do provozu / **SK** Uvedenie do prevádzky / **HU** Üzembe helyezés / **HR** Započinjanje s radom / **SL** Začetek uporabe / **TR** Kullanıma hazırlama / **RO/MD** Începerea funcționării / **GR** Θέση σε λειτουργία / **KZ** Іске қосу / **RU** Начало эксплуатации / **UA** Початок експлуатації / **Arab** بدء التشغيل

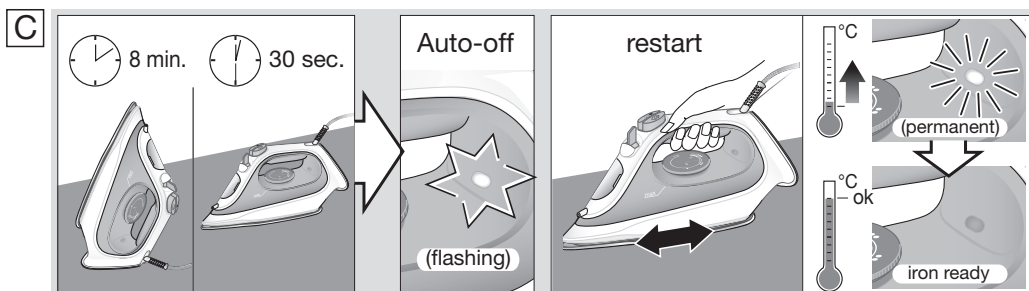


DE Dampfeinstellungen / **EN** Steam settings / **FR** Réglages de vapeur / **ES** Ajustes de vapor / **PT** Definições de vapor / **IT** Impostazioni vapore / **NL** Stoominstellingen / **DK** Dampindstillinger / **NO** Dampinnstillinger / **SE** Ånginställningar / **FI** Höyryasetukset / **PL** Ustawienia pary / **CZ** Nastavení páry / **SK** Nastavenia pary / **HU** Gőzbeállítások / **HR** Podešavanje pare / **SL** Nastavitve za paro / **TR** Buhar ayarları / **RO/MD** Reglaje privind aburul / **GR** Ρυθμίσεις ατμού / **KZ** Бу параметрлері / **RU** Настройки паровыделения / **UA** Налаштування пари / **Arab** إعدادات البخار

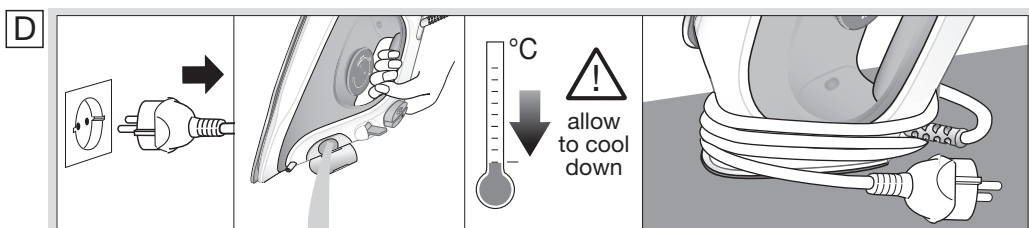




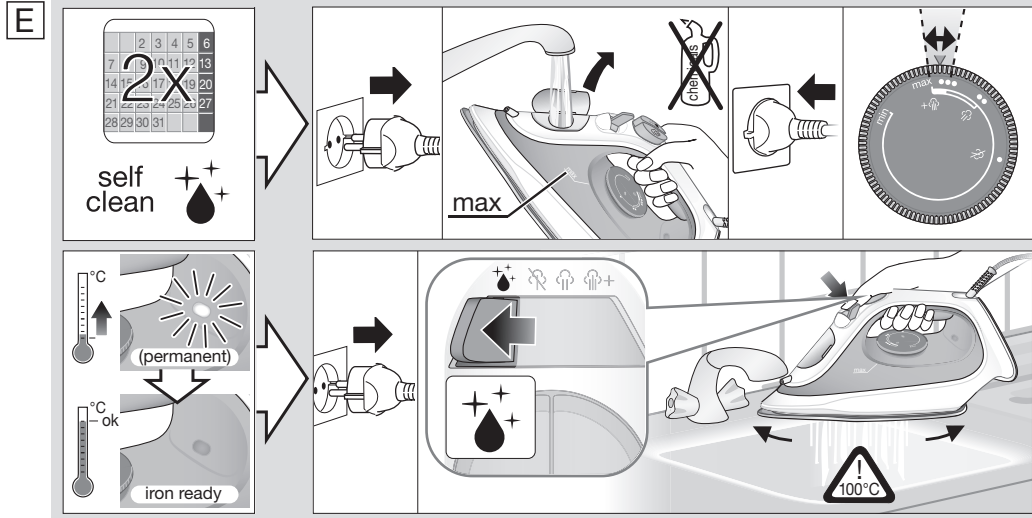
DE Automatische Abschaltung (modellabhängig) / **EN** Auto-off (certain models only) / **FR** Arrêt automatique (certains modèles seulement) / **ES** Apagado automático (solo algunos modelos) / **PT** Desligamento automático (apenas em certos modelos) / **IT** Spegnimento automatico (solo alcuni modelli) / **NL** Automatische uitschakeling (enkel bepaalde modellen) / **DK** Auto-sluk (kun visse modeller) / **NO** Auto-av (kun hos visse modeller) / **SE** Automatisk avstängning (endast vissa modeller) / **FI** Automaattinen sammutus (vain tietyt mallit) / **PL** Automatyczne wyłączenie (tylko niektóre modele) / **CZ** Automatické vypnutí (pouze určité modely) / **SK** Automatické vypnutie (len určité modely) / **HU** Automatikus kikapcsolás (csak egyes modelleknél) / **HR** Automatsko isključivanje (samo kod određenih modela) / **SL** Samodejni izklop (samo določeni modeli) / **TR** Otomatik kapama (yalnız bazı modeller) / **RO/MD** Oprire automată (numai anumite modele) / **GR** Αυτόματη απενεργοποίηση (μόνο σε ορισμένα μοντέλα) / **KZ** Автоөшіру (тек белгілі бір үлгілерде) / **RU** Автоматическое выключение (только для определенных моделей) / **UA** Автоматичне вимкнення (для деяких моделей) / **Arab** إيقاف تشغيل تلقائي (طرازات محددة فقط)



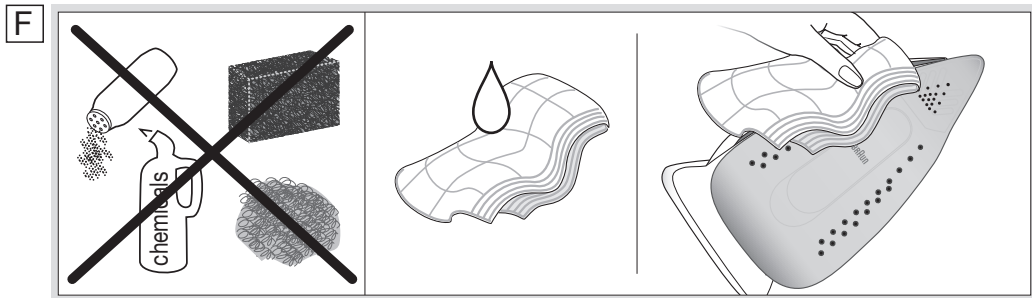
DE Nach dem Bügeln / Aufbewahrung / **EN** After ironing / storage / **FR** Après le repassage / rangement / **ES** Después del planchado / almacenamiento / **PT** Após a engomagem / armazenamento / **IT** Dopo la stiratura / **NL** Na het strijken / opslag / **DK** Efter strygning / opbevaring / **NO** Etter stryking / lagring / **SE** Efter strykning / förvaring / **FI** Silittämisen jälkeen/säilytys / **PL** Po prasowaniu / przechowywanie / **CZ** Po žehlení / skladování / **SK** Po dožehlení/odloženie / **HU** Vasalást követően / tárolás / **HR** Nakon glačanja / spremanje / **SL** Po likanju / shranjevanje / **TR** Ütüleme / saklama sonrası / **RO/MD** După călcare / depozitare / **GR** Μετά το σιδέρωμα/αποθήκευση / **KZ** Үтіктегеннен кейін / сақтауға қою / **RU** Действия после глажения / хранение утюга / **UA** Дії після прасування / зберігання праски / **Arab** بعد الكي/التخزين



DE Entkalken / **EN** Descaling / **FR** Détartrage / **ES** Descalcificación / **PT** Descalcificação / **IT** Decalcifica / **NL** Ontkalken / **DK** Afkalkning / **NO** Avflaking / **SE** Avkalkning / **FI** Kalkinpoisto / **PL** Usuwanie kamienia / **CZ** Odvápňení / **SK** Odstraňovanie vodného kameňa / **HU** Vízkőmentesítés / **HR** Uklanjanje kamenca / **SL** Odstranjevanje vodnega kamna / **TR** Kireç temizleme / **RO/MD** Îndepărtarea depunerilor / **GR** Αφαλάτωση / **KZ** Өкті кетіру / **RU** Удаление накипи / **UA** Видалення накипи / **Arab** إزالة الترسبات



DE Reinigung und Pflege / **EN** Care and Cleaning / **FR** Entretien et nettoyage / **ES** Cuidado y limpieza / **PT** Cuidados e limpeza / **IT** Cura e pulizia / **NL** Onderhoud en reiniging / **DK** Pleje og rengøring / **NO** Pleie og rengjøring / **SE** Vård och rengöring / **FI** Hoito ja puhdistus / **PL** Konserwacja i czyszczenie / **CZ** Péče a čištění / **SK** Starostlivosť a čistenie / **HU** Ápolás és tisztítás / **HR** Održavanje i čišćenje / **SL** Nega in čiščenje / **TR** Bakım ve Temizlik / **RO/MD** Îngrijire și curățare / **GR** Φροντίδα και καθαρισμός / **KZ** Күтіп ұстау және тазалау / **RU** Уход и очистка / **UA** Догляд і очищення / **Arab** العناية والتنظيف



DE Störungsbehebung

Problem	Lösung
Tropfen treten aus der Bügelsohle aus	Stellen Sie den Dampfmen- genregler auf Pos. ☹ oder schalten Sie die Dampffunk- tion aus. Verlängern Sie die Intervalle zwischen der Betätigung des Dampfstoßes. Wählen Sie eine höhere Temperatur. Nur die Modelle mit dem Symbol ☹ verfügen über die Anti-Drip Funktion.
Zu wenig oder keine Dampf- bildung	Prüfen Sie den Wasserstand. Führen Sie die Selbstreinigung durch.
Kalkpartikel treten aus der Bügel- sohle aus	Führen Sie die Selbstreinigung durch.
Die Bügelsohle wird nicht heiß	Ziehen Sie den Stecker des Bügeleisens heraus und stecken Sie ihn wieder in die Steckdose. Drehen Sie den Temperaturregler von «min» auf «max». Wählen Sie dann die gewünschte Temperatur aus.

EN Trouble-shooting guide

Problem	Remedy
Drops coming out of the steam vents	Select steam regulator to pos. ☹ or turn the steam off. Take longer intervals when pressing the steam shot button. Select a higher temperature setting. Only models with ☹ feature the anti-drip function.
Less steam develops or no steam at all	Check water level. Perform self cleaning procedure.
Calcium particles coming through the steam vents	Perform Self Cleaning procedure.
Soleplate is not heating up.	Unplug the iron and plug in again. Rotate the temperature selector from «min» to «max». Then, select the desired temperature.

For UK Only

Guarantee Information

All Braun Household products carry a minimum guarantee period of two years. The rights and benefits under this guarantee are additional to your statutory rights which are not affected.

Please keep your receipt as this will form the basis of your guarantee.

In the unlikely event of a breakdown you have access to professional help from our team simply by calling: 02392 392333

For service in the Republic of Ireland please call: 012475471

Braun Household undertakes within the specified period to repair or replace any part of the appliance, free of charge (with the exception of any glass or porcelain-ware incorporated in the product) found to be defective provided that;

- We are promptly informed of the defect.
- The product is used and maintained in accordance with the User Instructions.
- The appliance has not been altered in any way or subjected to misuse or repair by a person other than an authorised service agent for Braun Household.
- No rights are given under this guarantee to a person acquiring the appliance second hand or for commercial or communal use.
- Any repaired or replaced appliance will be guaranteed on these terms for the unexpired portion of the guarantee.
- The need for repair has not been caused by insufficient aftercare or cleaning: or damage caused by the chemical or electrochemical effects of water.
- Under no circumstances shall the application of this guarantee give rise to the complete replacement of the appliance or entitle the consumer to damages.

Braun Household, New Lane, Havant, Hampshire PO9 2NH

www.braunhousehold.co.uk

Thank You for choosing Braun. We are confident that you will get excellent service from this product.

TO IMPROVE YOUR EXPERIENCE

Register now at www.braunhousehold.co.uk
By registering we may send you from time to time details on exclusive offers, promotions, recipes and inside tips.

FR Guide de dépannage

Problèmes	Solutions
Des gouttes sortent des trous de la semelle	Placez le régulateur de vapeur sur pos. ☹ ou éteignez la vapeur. Utilisez la fonction Pressing à intervalles plus longs. Sélectionnez une température plus élevée. Seuls les modèles accompagnés de ☹ sont munis de la fonction anti-gouttes.
Peu ou pas du tout de vapeur	Vérifiez le niveau du réservoir d'eau. Exécutez une procédure de nettoyage automatique.
Des particules de calcium sortent des trous vapeur de la semelle	Exécutez une procédure de nettoyage automatique.
La semelle ne chauffe pas.	Débranchez le fer puis rebranchez-le. Déplacez le sélecteur de température de « min » à « max ». Puis sélectionnez la température souhaitée.

PT Guia para resolução de problemas

Problema	Solução
Gotas saem das aberturas de vapor	Selecione o regulador de vapor para pos. ☹ ou desligue o vapor. Faça intervalos mais longos ao pressionar o botão de jato de vapor. Selecione uma regulação de temperatura superior. Apenas modelos com a funcionalidade ☹ anti-gotejamento.
Sai pouco vapor ou nenhum	Verifique o nível da água. Efetue o procedimento de Auto-limpeza.
Saem partículas de cálcio pelas aberturas de vapor	Efetue o procedimento de Auto-limpeza.
A base não aquece.	Desconete o ferro da tomada e volte a ligar. Rode o seletor de temperatura de «min» para «max». A seguir, selecione a temperatura desejada.

ES Soluciones para posibles problemas

Problema	Solución
Salen gotas por los orificios de vapor	Ponga el regulador de vapor en la pos. ☹ o desactive el vapor. Cuando presione el botón de golpe de vapor, hágalo dejando largos intervalos de tiempo. Seleccione una opción de temperatura más alta. Solo los modelos con ☹ presentan la función antigoteo.
Se produce poco vapor o nada en absoluto	Compruebe el nivel de agua. Lleve a cabo el procedimiento de limpieza automática.
Salen partículas de calcio por los orificios de vapor	Lleve a cabo el procedimiento de limpieza automática.
La suela no se calienta.	Desenchufe la plancha y vuelva a enchufarla. Gire el selector de temperatura de «mín.» a «máx.». A continuación, seleccione la temperatura deseada.

IT Guida alla risoluzione dei problemi

Problema	Rimedio
Fuoriescono gocce dalle aperture per il vapore	Spostare il regolatore vapore in pos. ☹ o disinserire il vapore. Fare intervalli più lunghi quando si preme il tasto getto di vapore. Selezionare un'impostazione più alta della temperatura. Solo i modelli con ☹ dispongono della funzione antigoccia.
Si sviluppa poco vapore o non si sviluppa affatto	Controllare il livello dell'acqua. Effettuare la procedura di autopulizia.
Particelle di calcio fuoriescono dalle aperture per il vapore	Effettuare la procedura di autopulizia.
La piastra non si riscalda.	Scollegare il ferro da stiro e collegarlo nuovamente. Ruotare il selettore temperatura da «min» a «max». Selezionare quindi la temperatura desiderata.

NL Gids voor het oplossen van problemen

Probleem	Oplossing
Er komen druppels uit de stoomgaten	Zet de stoomregelaar op pos. ☺ of zet de stoom uit. Wacht langer tussen twee opeenvolgende stoomstoten. Selecteer een hogere temperatuur Enkel modellen met ☹ hebben de druppelstop-functie.
Er wordt minder of helemaal geen stoom geproduceerd	Controleer het waterpeil. Voer de procedure voor zelfreiniging uit.
Er komen kalkdeeltjes uit de stoomgaten	Voer de procedure voor zelfreiniging uit.
Zoolplaat wordt niet warm.	Trek de stekker uit het stopcontact en steek hem opnieuw in. Draai de temperatuurregelknop van «min» naar «max». Selecteer dan de gewenste temperatuur.

NO Feilsøking

Problem	Løsning
Det kommer vanndråper ut av dampeventilene.	Sett dampregulatoren på pos. ☺ eller skru dampen av. Ta lengre intervaller mellom hver gang du trykker på dampspruten. Velg en høyere temperaturinnstilling. Kun modeller med ☹ har en antidrypp-funksjon.
Mindre damp eller ikke noe damp.	Kontroll vannivået. Utfør selvrensprosedyre.
Kalsiumpartikler kommer ut av dampventilene.	Utfør selvrensprosedyre.
Såleplaten varmes ikke opp.	Frakoble strykejernet og koble det til igjen. Temperaturvelgeren dreies fra «min» til «max». Deretter velges ønsket temperatur.

DK Fejlfindingsvejledning

Problem	Løsning
Der kommer dråber ud af vandventilerne.	Drej dampregulatoren til pos. ☺ eller sluk for dampen. Vælg længere mellemrum ved brug af damskud-funktionen. Vælg en højere temperaturindstilling. Kun modeller med ☹ funktionen anti-drypfunktion.
Der kommer mindre eller slet ingen damp.	Kontroller vandstanden. Udfør selvrens (afkalkning)-proceduren.
Der kommer kalkpartikler ud fra dampventilerne.	Udfør selvrens (afkalkning)-proceduren.
Sålpladen varmer ikke op.	Afbryd strygejernet og slut det til igen. Drej temperaturvælgeren fra «min» til «max». Vælg derefter den ønskede temperatur.

SE Felsökningsguide

Problem	Lösning
Det droppar ur ånghålen	Vrid ångregulatortill pos. ☺ eller stäng av ångan. Ha längre intervall mellan du trycker på knappen för extra ånga (steam shot). Välj en högre temperaturinställning. Endast modeller med ☹ har antidropp-funktion.
Mindre ånga eller ingen ånga alls	Kontrollera vattennivån. Utför självrengöring.
Kalkpartiklar kommer ut genom ånghålen	Utför självrengöring.
Strykjärnssula uppvärms inte.	Dra ut strykjärnet och sätt i kontakten igen. Roter temperaturväljaren från «min» till «max». Sedan välj den önskad temperaturen.

FI Vianmääritysopas

Ongelma	Ratkaisu
Höyryrei'istä tippuu vesipisaroita.	Laita höyrynsäädin asentoon «as. ☽» tai käännä höyry pois päältä. Kun painat höyrysuihkupainiketta, odota pitempi aika eri painallusten välillä. Aseta lämpötila korkeammalle. Vain malleissa, joissa on ●, on tippalukko.
Höyryä syntyy vähemmän tai ei ollenkaan.	Tarkista veden määrä. Suorita itsepuhdistustoimenpide.
Höyryrei'istä tulee ulos kalkkihiukasia.	Suorita itsepuhdistustoimenpide.
Aluslevy ei lämpiä.	Irrota silitysrauta pistorasiasta ja kytkte se takaisin. Käännä lämpötilanvalitsin asennosta «min» asentoon «max». Valitse sitten haluamasi lämpötila.

CZ Pokyny k odstranění problémů

Problém	Náprava
Z otvorů v žehlicí ploše odkapává voda	Nastavte regulátor páry do pol. ☽ nebo páru vypněte. Tiskněte tlačítko parního rázu v delších intervalech. Navolte vyšší nastavení teploty. Pouze modely s ☼ prvkem funkce proti odkapávání.
Tvoří se méně páry nebo se netvoří žádná	Zkontrolujte hladinu vody. Proved'te proces samočištění.
Z parních otvorů vycházejí částičky vápníku	Proved'te proces samočištění.
Žehlicí plocha se nezahřívá.	Vytáhněte žehličku ze zásuvky a znovu ji zapojte. Otočte volič teploty z «min» na «max». Potom zvolte požadovanou teplotu.

PL Rozwiązywanie problemów

Problem	Rozwiązanie
Z wylotów pary wycieka woda.	Ustaw regulator pary w poz. ☽ lub wyłącz dopływ pary. Odczekaj dłużej przed ponownym naciśnięciem przycisku uderzenia pary. Ustaw wyższą temperaturę. Tylko modele z ☼ funkcją zapobiegania kapaniu.
Mała ilość wytwarzanej pary lub jej całkowity brak.	Sprawdź poziom wody. Wykonaj operację samooczyszczania.
Z wylotów pary wydostaje się osad wapienny.	Wykonaj operację samooczyszczania.
Stopa nie nagrzewa się.	Odłącz żelazko od zasilania i podłącz je ponownie. Obróć pokrętkę wyboru temperatury z pozycji «min» (minimalna) do «max» (maksymalna). Następnie wybrać odpowiednią temperaturę.

SK Návod na odstraňovanie porúch

Problém	Riešenie
Z parných otvorov vychádzajú kvapky	Nastavte regulátor množstva pary do polohy pos. ☽, alebo paru vypnite. Tlačidlo parného rázu stláčajte v dlhších intervaloch. Nastavte vyššiu teplotu. Len modely s ☼ obsahujú funkciu zabráňujúcu kvapkaniu.
Tvorí sa menej pary alebo žiadna para	Skontrolujte hladinu vody. Vykonajte postup samočistenia.
Cez parné otvory prechádzajú čiastočky vápníka	Vykonajte postup samočistenia.
Žehliaca plocha sa nezahrieva.	Žehličku odpojte a opätovne ju zapojte. Otočte volič teploty z polohy «min» do polohy «max». Následne vyberte požadovanú teplotu.

HU Hibaelhárítási útmutató

Probléma	Náprava
Vízcseppek lépnek ki a gőzszелеpekből.	Állítsa a gőzölés szabályozóját ☞ állásba vagy kapcsolja ki a gőzölési funkciót. Hosszabb időnek kell eltelnie két «gőzfröccs» funkció használata között. Állítsa készüléket magasabb hőmérsékletre. Csak a következő jelzéssel ellátott modellek kínálnak cseppzáró funkciót: ☞.
Kevesebb gőz képződik vagy egyáltalán nincs gőz.	Ellenőrizze a vízszintet. Hajtsa végre az öntisztítási eljárást.
Kalcium-részecskék lépnek ki a gőzszелеpekből.	Hajtsa végre az öntisztítási eljárást.
A vasalótalp nem melegszik fel.	A probléma Húzza ki a vasaló csatlakozódugóját, majd csatlakoztassa azt ismét. A hőmérséklet-választó gombot tekerje «min» állásról «max»-ra. Majd válassza ki a kívánt hőfokot.

HR Rješavanje problema

Problem	Rješenje
Iz otvora za paru kaplje voda	Okrenite regulator pare u poz. ☞ ili isključite paru. Uzmite dulje intervale, kada pritiščete prekidač za mlaz pare. Odaberite višu temperaturu. Samo modeli s ☞ značajkom imaju funkciju protiv kapanja.
Mala količina pare ili uopće nema pare	Provjerite razinu vode. Uradite postupak samočišćenja.
Iz otvora za paru ispada kamenac	Uradite postupak samočišćenja.
Donja ploča se ne zagrijava.	Iskopčajte i ponovno ukopčajte glačalo. Okrenite izbornik temperature od položaja «min» do «max». Zatim izaberite željenu temperaturu.

SL Navodila za odpravljanje težav

Težava	Rešitev
Iz odprtini za paru kaplja voda	Regulator pare nastavite na pol. ☞ ali izklopite paro. Podaljšajte intervale, v katerih pritisnete gumb za natančno brizganje pare. Izberite višjo temperaturo. Funkcijo proti kapljanju imajo samo modeli s simbolom ☞.
Nastaja manj pare ali pa para sploh ne nastaja	Preverite nivo vode. Izvedite postopek samodejnega čiščenja.
Delci kamna izhajajo iz odprtine za paro	Izvedite postopek samodejnega čiščenja.
Likalna plošča se ne segreva.	Odklopite likalnik in ga ponovno vklopite. Gumb za izbiro temperature obrnite od «min» do «max». Nato izberite željeno temperaturo.

TR Sorun giderme kılavuzu

Sorun	Çözüm
Buhar delikleri damlacık sızdırıyor	Buhar regülatörünü poz. ☞ durumuna getirin veya buharı kapatın. Buhar püskürtme düğmelerine daha uzun aralıklarla basın. Daha yüksek bir ısı ayarı seçin. Sadece ☞ özelliği bulunan modellerde damlama önleme işlevi vardır.
Az buhar ya da hiç buhar oluşmuyor	Su seviyesini kontrol edin. Kendini temizleme işlevini başlatın.
Buhar deliklerinden kireç parçacıkları çıkıyor	Kendini temizleme işlevini başlatın.
Taban plakası ısınmıyor.	Ütüyü fişten çıkarın, tekrar takın. Sıcaklık seçtörünü «min»den «max»a getirin. Sonra istenilen sıcaklığı seçin.

RO/MO Ghid de depanare

Problemă	Remediu
Picături care ies din orificiile de evacuare a aburului	Selectați regulatorul de abur în poz. ☺ sau opriți aburul. Lăsați intervale mai lungi de timp când apăsați butonul pentru jetul de abur. Selectați un reglaj de temperatură superior. Numai modelele cu ☹ caracteristica funcție anti-picurare.
Se formează mai puțin abur sau deloc	Verificați nivelul apei. Realizați procedura de auto-curățare.
Particule de calciu ies prin orificiile de evacuare a aburului	Realizați procedura de Auto-Curățare.
Talpa fierului de călcat nu se încălzește.	Deconectați fierul de călcat din priză și conectați-l din nou. Puneți selectorul de temperatură de la «min» la «max». Apoi selectați temperatura dorită.

GR Οδηγός επίλυσης προβλημάτων

Πρόβλημα	Λύση
Βγαίνουν σταγόνες από τα ανοίγματα του ατμού	Θέστε το ρυθμιστή ατμού στη θέση ☺ ή απενεργοποιήστε τον ατμό. Τηρείτε μεγαλύτερα διαστήματα όταν πιέζετε το πλήκτρο βολής ατμού. Επιλέξτε μια υψηλότερη ρύθμιση θερμοκρασίας. Μόνο μοντέλα με ☹ διαθέτουν τη λειτουργία αποτροπής της στάλαξης.
Παράγεται λιγότερος ατμός ή καθόλου ατμός	Ελέγξτε τη στάθμη του νερού. Εκτελέστε τη διαδικασία αυτοκαθαρισμού.
Βγαίνουν σωματίδια ασβεστίου από τα ανοίγματα του ατμού	Εκτελέστε τη διαδικασία αυτοκαθαρισμού.

η πλάκα του σίδηρου δεν θερμαίνεται.	Βγάλτε από την πρίζα το σίδερο και βάλτε το στην πρίζα ξανά. Περιστρέψτε τον επιλογέα θερμοκρασίας από τη θέση «min» στη θέση «max». Κατόπιν αυτού επιλέξτε τη θερμοκρασία που θέλετε.
--------------------------------------	--

KZ Қателер мен бөгеттерді жою бойынша анықтама

Мәселе	Шешім
Бу шығаратын саңылауларынан су тамшылары шығып тұр	Бу реттегішін ☺ поз. қойыңыз немесе бу берілуін өшіріңіз. Бу беру түймешігін басқанда уақыт аралықтарын ұзағырақ қылыңыз. Температураны жоғарырақ деңгейіне орнатыңыз. Тамшылатпау функциясы бар ☹ үлгілер ғана.
Шығарылатын будың көлемі төмен немесе бу тіпті шығарылмайды	Су деңгейін тексеріңіз. Өзін-өзі тазалауын өткізіңіз.
Бу шығаратын саңылауларынан қақ шығып тұр	Өзін-өзі тазалауын өткізіңіз.
Табан қызбай жатыр.	Үтіккі розеткадан ажыратып, қайтадан қосыңыз. Температура селекторын «min (мин)» мәнінен «max (макс)» мәніне айналдырыңыз. Содан кейін қалаған температураны таңдаңыз.

Шығарылған жылы

Шығарылған жылын белгілеу үшін бұйым тақтасасындағы 5-сандық шығарушы кодын қараңыз. Шығарушы кодының бірінші саны шығарған жылдың соңғы санын білдіреді. Келесі 2 сандар шығарылған жылдың күнтізбелік апта санын білдіреді. Ал соңғы 2 сандар 1992 жылдан бастап автоматты түрде есептелген басып шығару мерзімін білдіреді. Мысалы: 30421 – Бұйым 2013 жылының 4 аптасында шығарылған.

EAC

Үлгі	SI 1009, SI 1010, SI 1040 SI 1050, SI 1070, SI 1080
Кернеу	220 – 240 В
Герц	50 – 60 Гц
Ватт	1900; 2000 Вт
Сақтау шарттары:	температура: +5°C және +45°C Ылғалдылық: < 80%

Қытайда жасалған үшін
Делонги Браун Хаусхолд ГмбХ
Германия Заңды өндіруші:
Делонги Браун Хаусхолд ГмбХ
Карл-Улрих-Штрассе 4
63263 Ной-Изенбург

Бұйымды іске пайдалану нұсқаулығына сәйкес өз мақсатында пайдалану керек. Бұйымның қызмет мерзімі тұтынушыға сатылған күннен бастап 2 жылды құрайды.

Импортер:
«Делонги» ААҚ, Ресей, 127055,
Москва қаласы, Суцёвская көшесі,
27/3-үй (27-үй, 3-құрылым)
Тел. +7 (495) 781-26-76

Сақталу мерзімі: Шектелмеген

Арылу жағдайлары: Қоршаған ортаны қорғау талаптарына сәйкес



Тасымалдау жағдайлары: Тасымалдау кезінде құлатып алуға немесе шамадан тыс шайқалтуға болмайды.

Сату жағдайлары: Сату жағдайларын өндіруші көрсетпеген, бірақ олар жергілікті, мемлекеттік және халықаралық ережелер мен стандарттарға сай болуға тиіс

Өндіруші зауыт:

De'Longhi Braun Household GmbH,
Carl-Ulrich-Strasse 4,
63263 Neu Isenburg, Germany

RU Устранение неисправностей

Проблема	Решение
Через отверстия для подачи пара вытекают капли воды	Поверните парорегулятор в позицию  или выключите функцию подачи пара. Делайте более длительные интервалы, когда пользуетесь кнопкой подачи пара. Выберите максимальный температурный режим. Противокapельной функцией оснащены только модели с маркировкой  .

Парообразование уменьшилось или вообще отсутствует	Проверьте уровень воды. Активируйте функцию самоочистки утюга.
Через отверстия для подачи пара выходят известковые образования	Активируйте функцию самоочистки утюга.
подошва не нагревается.	отключите утюг от сети и подключите его к сети снова. Переведите селектор температуры из положения «min» в положение «max». Затем выберите требуемую температуру.

Дата изготовления

Чтобы узнать дату выпуска, посмотрите на пятизначный код продукта (возле таблички с обозначением серии). Первая цифра обозначает последнюю цифру года изготовления. Две следующие цифры – это календарная неделя. А последние две указывают издание (автоматически подсчитывается с 1992 года). Пример: 30421 – изделие было выпущено в 2013 году (в 4 неделю).



Модель	SI 1009, SI 1010, SI 1040 SI 1050, SI 1070, SI 1080
Напряжение	220 – 240 В
Частота колебаний	50 – 60 Гц
Мощность	1900; 2000 Вт
Условия хранения:	Температуре: +5°C до +45°C влажности: < 80%

Изготовлено в Китае для
De'Longhi Braun Хаусхолд ГмбХ Германия
De'Longhi Braun Household GmbH
Carl-Ulrich-Straße 4
63263 Neu-Isenburg/Germany

Изделие использовать по назначению в соответствии с руководством по эксплуатации. Срок службы изделия составляет 2 года с даты продажи потребителю.

Импортер и ответственный за претензии потребителей: ООО «Делонги», Россия, 127055, Москва, ул. Суцёвская, д. 27, стр. 3. Тел. +7 (495) 781-26-76

Срок хранения: Не ограничен

Условия утилизации: Утилизировать в соответствии с экологическими требованиями

Условия транспортировки: Во время транспортировки, не бросать и не подвергать излишней вибрации.

Условия реализации: Правила реализации товара не установлены изготовителем, но должны соответствовать региональным, национальным и международным нормам и стандартам.

Производитель:

De'Longhi Braun Household GmbH,
Carl-Ulrich-Strasse 4,
63263 Neu Isenburg, Germany

UA Усунення несправностей

Проблема	Усунення
З отворів для подачі пари витікають краплі води	Установіть парорегулятор у положення « \uparrow » або вимкніть функцію подачі пари. Рідше натискайте кнопку подачі пари. Виберіть максимальний температурний режим. Лише моделі з ☼ оснащені антикрапельною системою.
Подається мала кількість пари або її немає зовсім	Перевірте рівень води в резервуарі. Активуйте функцію самоочищення праски.
З отворів для пари виходять вапняні «пластівці»	Активуйте функцію самоочищення праски.
Підшва не нагрівається.	Спосіб Вимкніть праску і знову ввімкніть. Поверніть перемикач температури з «min» на «max». Після цього оберіть потрібну температуру.

الحل	العطل
ضع محدد البخار على "الوضع \uparrow "، أو أطفئ البخار. انتظر فترة أطول قبل الضغط مرة أخرى على زر البخار. اختر درجة حرارة أعلى. تتميز الطرازات المزودة ☼ فقط بوجود وظيفة منع التقطير.	نقاط مياه تخرج من فوهات البخار
تحقق من مستوى المياه. استخدم ميزة التنظيف التلقائي.	يخرج القليل من البخار أو لا وجود للبخار
استخدم ميزة التنظيف التلقائي.	حبيبات كالسيوم تخرج من فتحات البخار
العلاج: افصل المكواة عن مصدر الطاقة، ثم أعد توصيلها. أدر محدد درجة الحرارة من "الحد الأدنى" إلى "الحد الأقصى". ثم، حدد درجة الحرارة المطلوبة.	المشكلة: اللوحة السفلية لا تسخن.

