

# BRAUN

## CareStyle 9

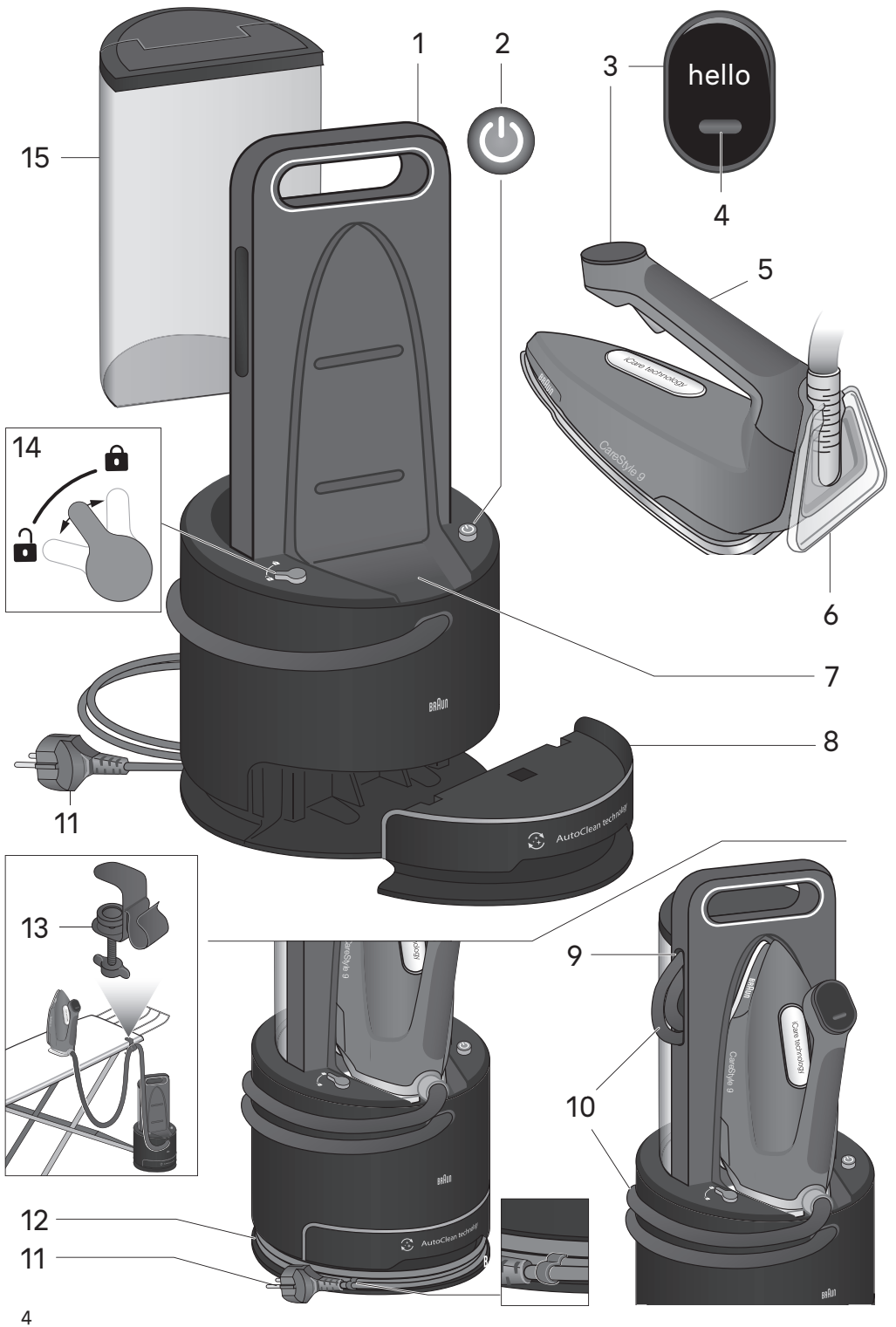


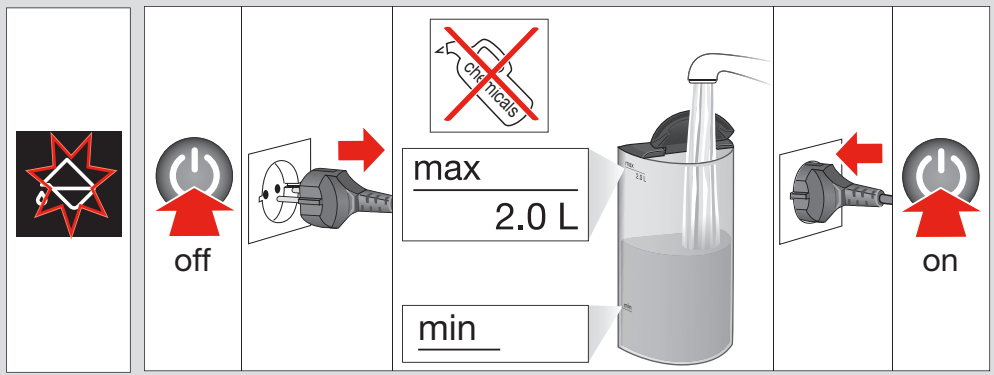
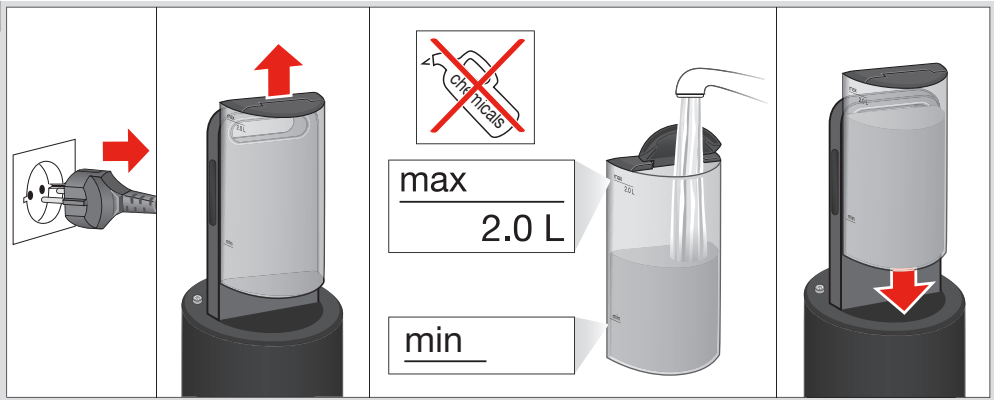
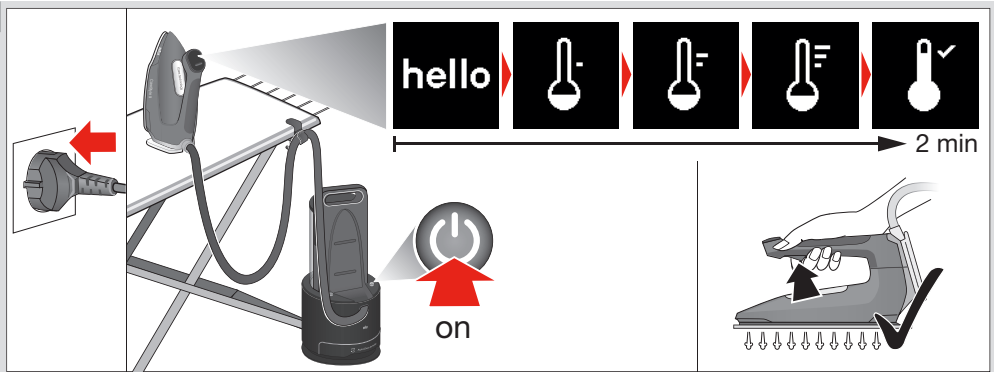
Type 12890010, 12890011

Register your product  
[www.braunhousehold.com/register](http://www.braunhousehold.com/register)

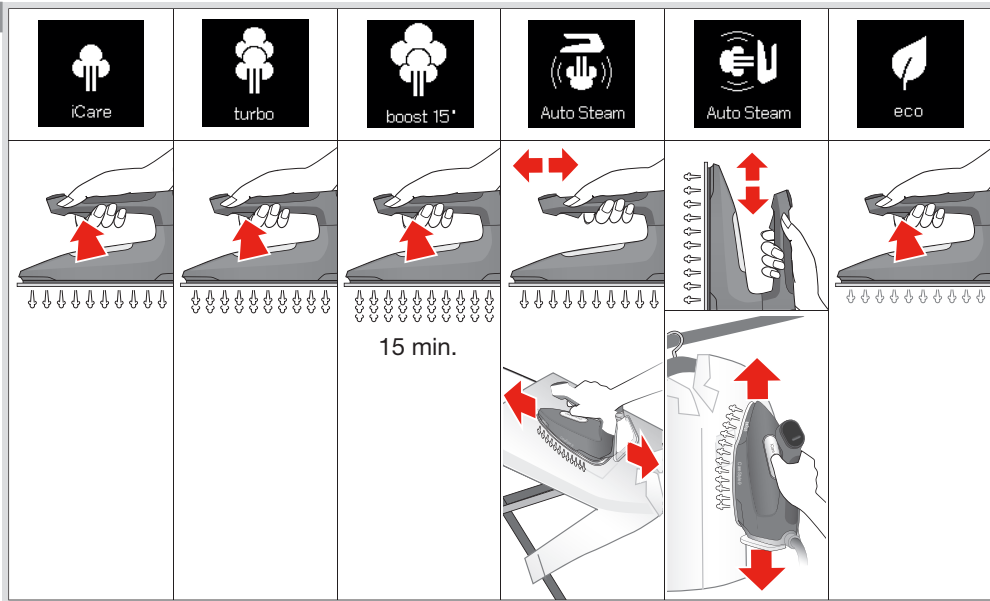
Ironing system

**RO** Vă rugăm să citiți cu atenție și în întregime instrucțiunile de siguranță (broșură separată) înainte de a utiliza aparatul.

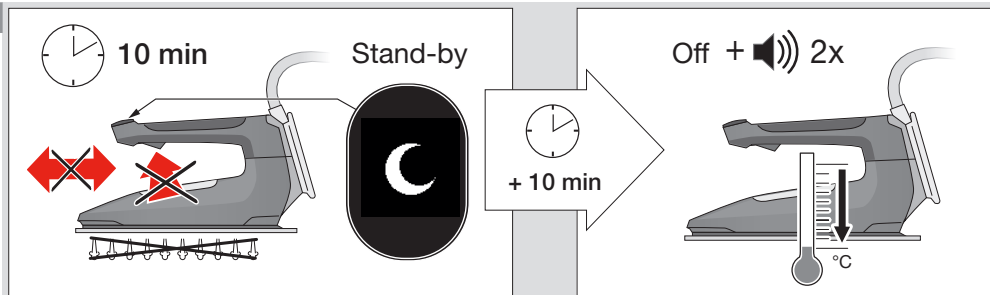


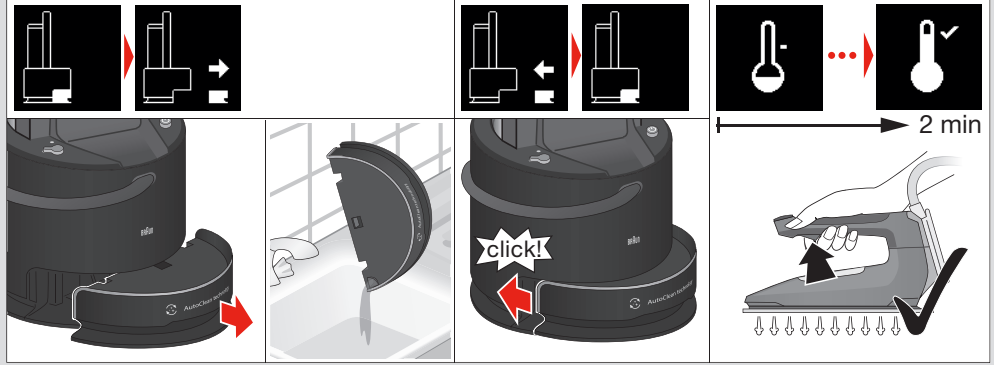
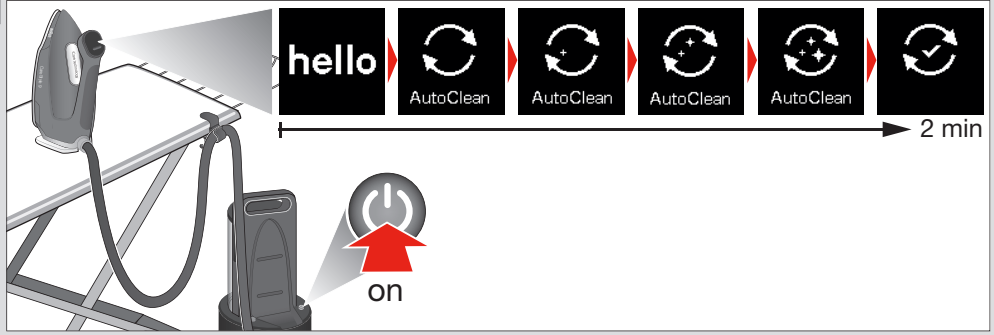
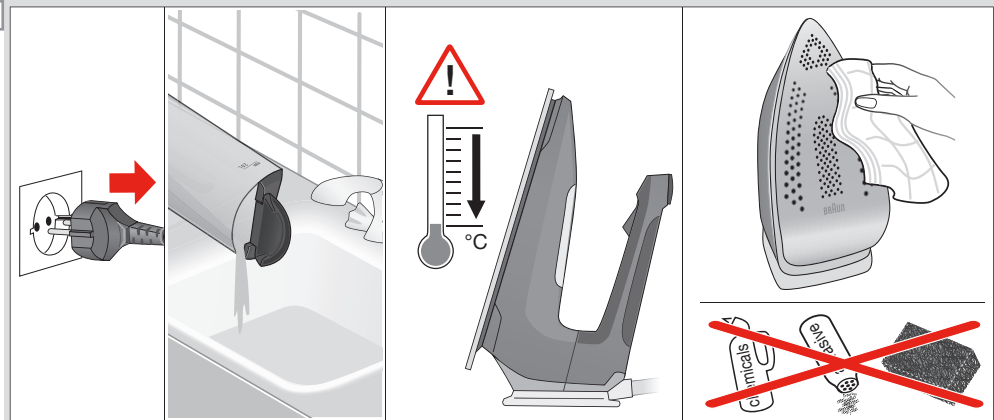
**A****B**

C

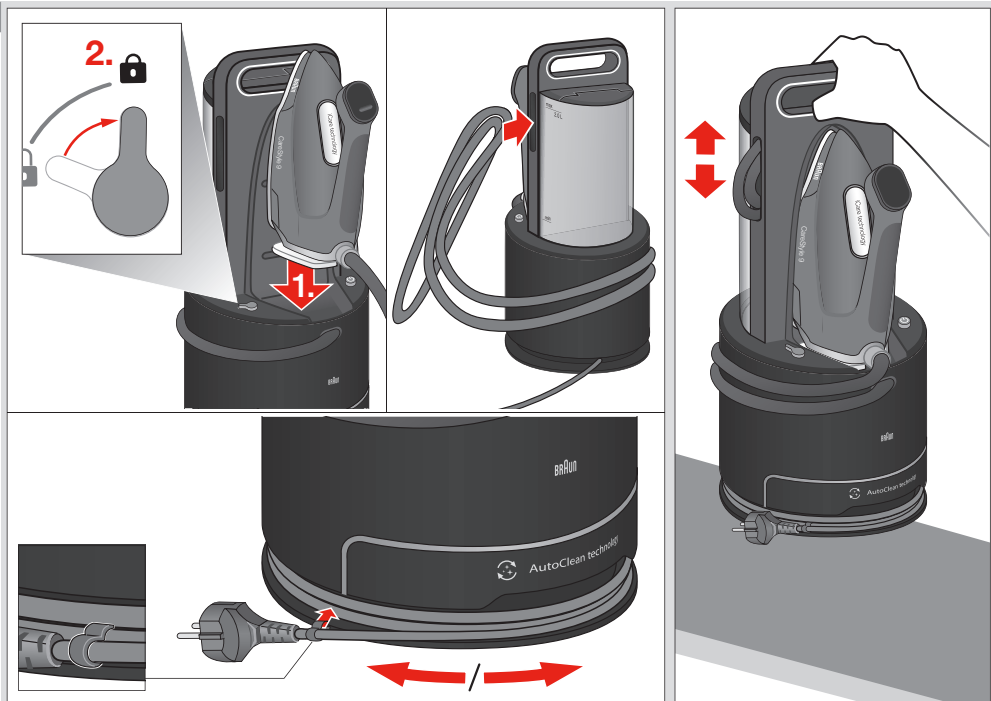


D



**E****F**

G



# ROMÂNĂ (RO/MD)

## Descriere

- 1 Mâner
- 2 Buton de pornire/oprire
- 3 Afișaj cu LED-uri
- 4 Selector iMode
- 5 Buton pentru abur
- 6 Suport pentru sprijinirea fierului de călcat în poziție verticală
- 7 Suport pentru fierul de călcat
- 8 Sertar
- 9 Suport depozitare cablu dublu
- 10 Cablu dublu
- 11 Cablu de alimentare
- 12 Suport depozitare cablu de alimentare
- 13 Suport de cablu
- 14 Sistem de blocare
- 15 Recipient de apă detașabil

## Scopul utilizării

Aparatul trebuie utilizat numai pentru călcarea hainelor care sunt adecvate pentru călcare conform etichetei de îngrijire. În plus, aparatul poate fi utilizat pentru reîmprospătare. Nu călcați sau nu umeziți niciodată hainele în timp ce le purtați.

## Înainte de prima utilizare

Atunci când aburul este pregătit pentru prima dată recomandăm să călcați timp de câteva minute peste o cârpă pentru a evita reziduurile de fabricație care v-ar putea murdări hainele.

## (A) Umplerea recipientului pentru apă


Asigurați-vă că aparatul este oprit și că sistemul este scos din priză.

- Îndepărtați recipientul pentru apă (9).

- Umpleți recipientul pentru apă cu apă de la robinet, având grijă să nu depășiți nivelul „max”, dar cel puțin până la marcajul „min”.
- Dacă apa de la robinet are o duritate foarte mare, vă recomandăm să utilizați un amestec de 50% apă de la robinet și 50% apă distilată.
- Nu utilizați niciodată doar apă distilată. Nu adăugați aditivi (de exemplu, amidon). Nu folosiți apă de condensare de la un uscător de rufe.
- Introduceți recipientul pentru apă.

**Notă:** Dacă folosiți dispozitive de filtrare sau un dispozitiv intern permanent instalat de îndepărtare a depunerilor, asigurați-vă cu certitudine că apa obținută este pH neutră.

## (B) Începerea funcționării

Înainte de a începe să călcați, urmați cu atenție instrucțiunile de pe eticheta de îngrijire. Materialele cu acest simbol  nu se calcă.

- Scoateți aparatul din cutie cu ajutorul mânerului (1) și așezați-l astfel încât să fie la nivel, pe o suprafață plană, stabilă și rezistentă la foc.
- Fixați suportul de cablu (13) pe masa de călcat și glisați cablul dublu (10) în el.
- Așezați fierul de călcat pe suport (7) sau pe piciorul de sprijinire (6), desfășurați complet ambele cabluri (10,11), conectați aparatul la priză și apăsați butonul On/Off (pornire/oprire) (2).
- Pictograma de încălzire începe să se aprindă intermitent și se aude un semnal acustic. Fierul de călcat începe să se încălzească.
- Odată atinsă temperatura, apare pictograma de reglaj a aburului (iCare) și se emite un semnal acustic care semnalează că aburul este pregătit.

## Călcarea cu abur

Apăsați butonul pentru abur (5) pentru a elibera aburul.



## Călcare uscată

Călcați fără să apăsați butonul pentru abur (5). Rețineți că după 10 minute de călcare uscată, fierul de călcat se comută pe modul stand-by (pauză). După încă 10 se activează modul auto-off (oprire automată).

### Funcția jet de abur

Apăsați butonul pentru abur (5) de două ori în succesiune rapidă în mai puțin de o secundă. Vor fi eliberați aburi în mod continuu, timp de câteva secunde. Apăsați butonul pentru abur din nou în timpul emisiei de abur pentru a opri funcția.

## (C) Setări

Când aparatul este oprit, acesta se setează întotdeauna pe setarea iCare, independent de ultima setare aleasă.

Pentru a comuta de la o setare la alta, apăsați selectorul iMode (4).

### Eco

Este recomandat pentru hainele cele mai delicate cum ar fi materialele sintetice, mătasea și țesăturile combinate. Această setare permite un consum mai mic de energie.

### iCare

Este recomandat pentru haine cum ar fi lână, poliesterul și bumbacul.

### Turbo

Este recomandat pentru haine care au nevoie de abur mai puternic, cum ar fi bumbacul/inul gros și materialul de blugi.

### Funcția Boost

Cu această setare puteți călca cu aburul maxim timp de 15 minute.

După 15 minute puteți continua călcarea în modul turbo.

**Notă:** Funcția boost este disponibilă numai dacă temperatura a fost atinsă și aburul este pregătit.

## Tehnologie AutoSteam

Tehnologia AutoSteam recunoaște mișcările fierului de călcat în orice direcție și eliberează automat cantitatea ideală de abur pe orizontală și verticală.

### AutoSteam orizontal / AutoSteam vertical

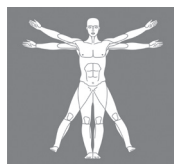
Ambele setări furnizează abur continuu, fără a fi nevoie să apăsați butonul de abur și au un debit de abur similar cu cel al setării iCare, astfel încât sunt sugerate pentru aceleași articole de îmbrăcăminte, cum ar fi lână, poliesterul și bumbacul.

Pentru siguranța dumneavoastră, funcția se oprește atunci când puneți fierul de călcat în poziție verticală, respectiv orizontală.

Funcția AutoSteam vertical poate fi utilizată și pentru aburirea hainelor agățate pe umeras.

**Atenție:** aburul este foarte fierbinte. Nu călcați sau nu umeziți niciodată hainele în timp ce le purtați.

## Certificare ergonomică



**ERGOCERT**  
ERGONOMICS CERTIFYING INSTITUTE

Această unitate, evaluată și certificată de către un Institut de Certificare Ergonomică a fost proiectat ergonomic, pentru călcarea fără efort și rezultate excelente, că îndeplinește cerințele ergonomice care aparțin zonei politehnice, biomedicale, psihosociale (utilizabilitate) și a zonei de Proces proiectat centrat pe om.

În toate fazele de proiectare a produsului și în procesele de testare au fost implicați activ utilizatorii reali, pentru a obține o experiență cât mai satisfăcătoare.

Urmați recomandările de mai jos pentru o experiență de călcare fără efort și cât mai confortabilă:

- Înainte de a începe o ședință de călcare, se recomandă să vă ajustați scândura de călcat pentru a diminua pozițiile incomode ale umerilor. Poziția ideală

trebuie să permită un unghi de 90° la cot, astfel încât umerii și spatelul să se poată mișca liber.

- Suplimentar, pentru un plus de confort și comoditate în timpul depozitării și transportului, înfășurați cablul de alimentare în jurul suportului pentru depozitarea cablului de alimentare (12) al aparatului, după care blocați-l cu clema prevăzută.
- Înainte de transportarea aparatului, trebuie să goliți neapărat recipientul de apă și să vă asigurați că nu vă încovoiați exagerat spatelul în timp ce îl ridicăți.
- În cazul în care aparatul este utilizat de pe podea, se sugerează să așezați fierul de călcat cu suportul pentru așezare în poziție verticală sprijinit pe suprafața de lucru.

## (D) Oprirea automată

Această funcție este activată dacă după 10 minute nu s-a înregistrat nicio emisie de abur.

- Fierul de călcat este în modul oprire automată, pictograma auto off începe să lumineze intermitent.
- Pentru a continua călcarea, apăsați oricare buton și așteptați până când pictograma aferentă setării este aprinsă continuu.
- După încă 10 minute fără emisie de abur, fierul și stația de călcare se opresc.

## (E) Îndepărtarea depunerilor

- Atunci când este necesară îndepărtarea depunerilor de calcar, pictograma AutoClean începe să se aprindă intermitent.
- Procesul de îndepărtare a depunerilor de calcar începe automat întotdeauna înainte de procesul de încălzire și durează aproximativ 2 minute.
- La sfârșitul procesului de îndepărtare a depunerilor de calcar, scoateți și goliți sertarul (8).

- Reintroduceți sertarul. Procesul de încălzire începe automat.

**Notă:** Pentru o întreținere pe termen lung a produsului, se recomandă o spălare a sertarului o dată pe an.

## (F) Îngrijire și curățare

După fiecare ședință de călcare îndepărtați și goliți recipientul pentru apă.

- Înainte de curățare, asigurați-vă că aparatul este oprit, deconectat și s-a răcit complet.
- Pentru a curăța talpa fierului de călcat și materialul delicat de pe mâner, este recomandat să folosiți o lavetă umedă.
- Nu utilizați niciodată substanțe chimice, oțet sau bureți de vase (de exemplu, bureți cu materiale de nailon aspre etc).

## (G) Depozitare

### Sistem de blocare

Aparatul este echipat cu un sistem de blocare pentru transportul comod și depozitarea ușoară. Este posibil să ridicăți și să transportați aparatul ținând de mânerul fierului blocat.

**Notă:** Înainte de transport asigurați-vă că fierul de călcat este blocat corespunzător și că recipientul pentru apă este gol.

- Puneți vertical fierul de călcat pe suportul pentru sprijinirea fierului (6) de pe suportul fierului (7) aflat pe unitatea de bază.
- Pentru a bloca fierul de călcat, rotiți comutatorul spre fier.
- Pentru a debloca fierul de călcat, rotiți comutatorul în afara fierului de călcat. Fierul va fi eliberat.

### Depozitare



Scoateți din priză, goliți recipientul de apă și lăsați aparatul să se răcească înainte de a înfășura cablurile pentru depozitare.

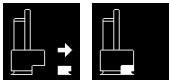
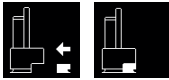
Pentru o depozitare comodă a cablului consultați și „Certificarea ergonomică”.

## Garanție și service

Pentru informații detaliate vezi broșura separată de garanție și service sau vizitați [www.braunhousehold.com](http://www.braunhousehold.com).

## Instrucțiuni de depanare

Problemă	Cauză	Soluție
Aparatul nu pornește.	Aparatul nu este conectat la o priză.	Asigurați-vă că aparatul este conectat corect și apăsați butonul de pornire/oprire.
Iese abur de sub unitatea de bază.	S-a deschis sistemul de siguranță pentru presiune maximă.	Opriti imediat aparatul și contactați un Service Braun autorizat.
Curg câteva picături de apă prin orificiile din talpa fierului de călcat.	S-a creat condens în interiorul tuburilor deoarece aburul este utilizat pentru prima dată sau nu a fost utilizat o perioadă îndelungată.	Apăsați de mai multe ori butonul pentru aburi departe de masa de călcat. Astfel veți elimina apa rece din circuitul pentru abur.
De pe talpa fierului de călcat se scurge un lichid maro.	În apa din recipientul pentru apă au fost turnați agenți chimici pentru îndurizarea apei sau aditivi.	Nu turnați niciodată produse în recipientul pentru apă. Curățați talpa fierului de călcat cu o cârpă umedă și clătiți fierbătorul.
La prima pornire a aparatului observați fum sau miros.	Unele componente au fost tratate cu agent de etanșare/lubrifiant, care se evaporă atunci când fierul se încălzește pentru prima dată.	Acest lucru este normal și va dispărea după ce ați utilizat fierul de câteva ori. Dacă fumul/mirosul mai persistă după oprirea aparatului, contactați un service Braun autorizat.
Aparatul emite un zgomot intermitent asociat cu vibrații.	Apa este pompată în fierbător.	Acest comportament este normal, nefiind necesară nicio acțiune.
După reumplerea recipientului pentru apă, pictograma  nu se resetează.	Indicatorul de nivel al apei nu funcționează coresponzător.	Goliți, clătiți și reumpleți recipientul pentru apă.
	Recipientul pentru apă nu este amplasat corect.	Amplasați corect recipientul pentru apă.
	Eroare de sistem.	Scoateți aparatul din priză, introduceți-l din nou în priză și apăsați butonul de pornire/oprire. Dacă problema persistă, opriti imediat aparatul, scoateți-l din priză și contactați un service Braun autorizat.

<p>Pictograma pentru abur este pornită în permanență, dar nu se înregistrează emisia de abur din talpa fierului de călcat.</p>	<p>Indicatorul de nivel al apei în recipient este blocat sau recipientul pentru apă nu este introdus corect.</p>	<p>Opriiți aparatul și scoateți-l din priză. Scoateți și goliți recipientul pentru apă, clătiți-l și reumpleți-l. Introduceți recipientul pentru apă.</p> <p>Porniți aparatul și așteptați până când dispozitivul este pregătit pentru utilizare.</p> <p>Apăsăți butonul pentru abur și așteptați până când iese aburul.</p> <p>Țineți butonul pentru abur apăsat timp de 10 secunde de la emisia aburului și apoi dați-i drumul.</p>
<p>Cablul dublu se încinge în timpul utilizării.</p>	<p>Aceasta este normal. Este cauzată de trecerea aburului prin cablu în timpul călcării.</p>	<p>Puneți cablul dublu pe partea opusă astfel încât să nu puteți atinge cablul în timpul călcării.</p>
<p>După golirea sertarului, pictogramele</p>  <p>apar din nou</p>	<p>Sertarul nu a fost golit complet sau nu este uscat.</p>	<p>Repetăți golirea sertarului și uscați suprafața exterioară a acestuia.</p>
<p>După ce sertarul a fost reintrodus, pictogramele apar în continuare</p> 	<p>Sertarul nu a fost introdus complet.</p>	<p>Introduceți corect sertarul.</p> <p>Dacă acest semnal nu se oprește, scoateți-l din priză și contactați un centru service autorizat pentru clienți Braun.</p>