

---

ECAM22X.2Y - 22X.3Y - FEB222X - 223X

# MAGNIFICA START

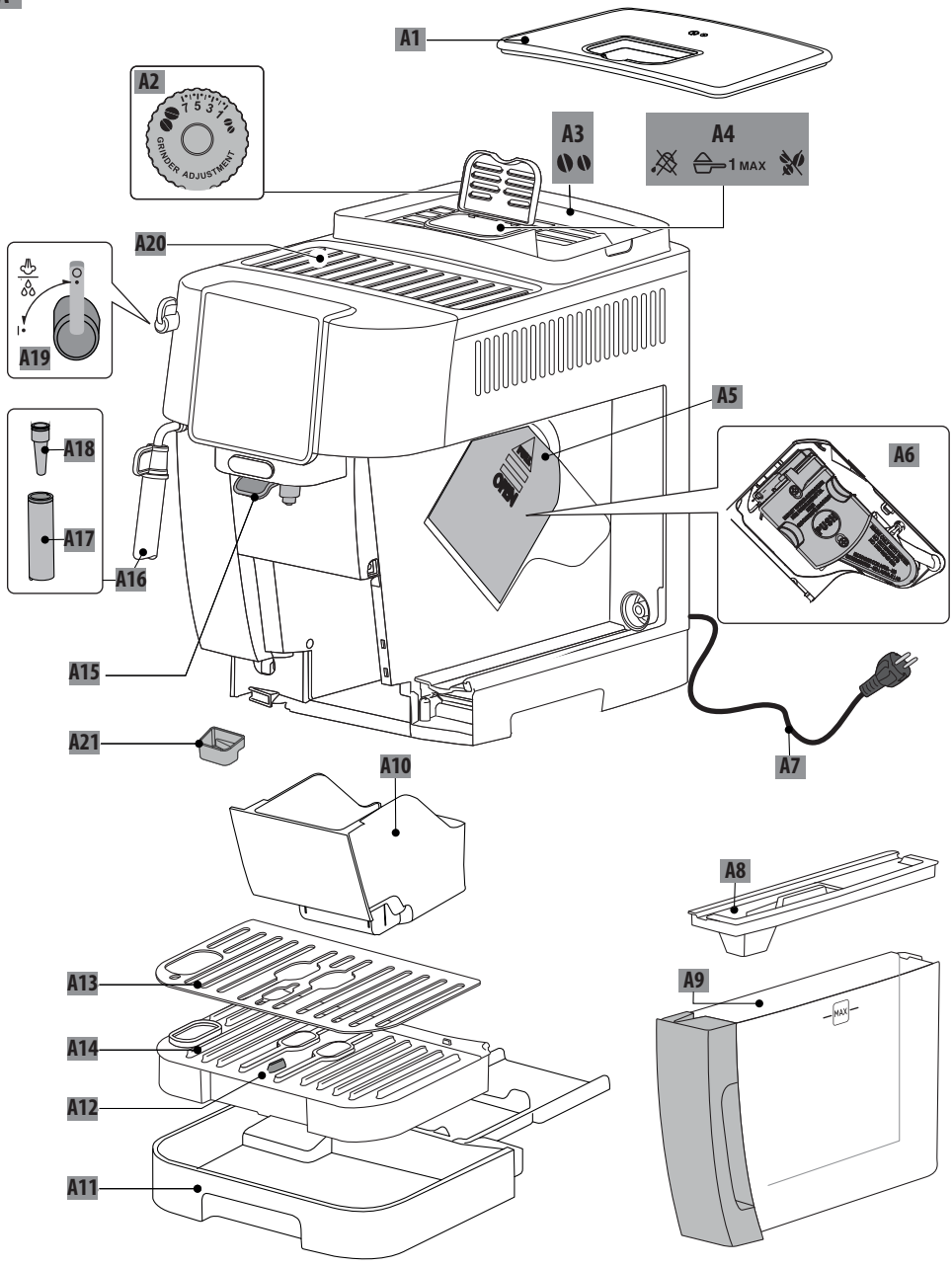
APARAT DE CAFEA  
Instrucțiuni de utilizare



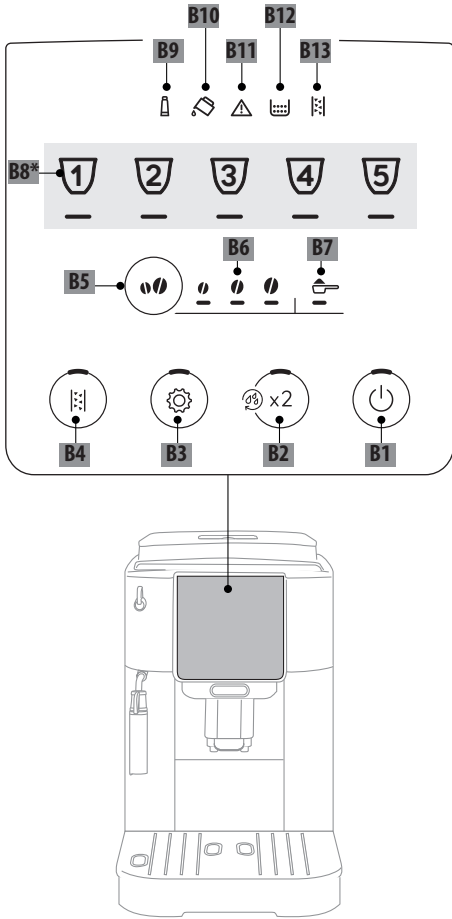
---

**DeLonghi**

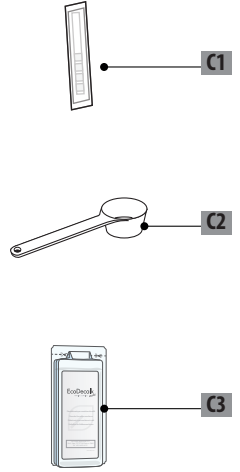
**A**



**B**



**C\***



			Option 1		Option 2		
50°C	×	×	×	×	×	✓	✓
	✓	✓	✓	✓	✓	✓	✓

## CUPRINS





<b>1. INTRODUCERE</b> .....	<b>4</b>
1.1 Litere între paranteze .....	4
1.2 Probleme și soluții.....	4
<b>2. DESCRIERE</b> .....	<b>4</b>
2.1 Descrierea aparatului - A .....	4
2.2 Descrierea panoului de control - B.....	5
2.3 Descrierea accesoriilor - C* .....	5
<b>3. PRIMA PUNERE ÎN FUNCȚIUNE A APARATULUI</b> .....	<b>5</b>
<b>4. MĂSURAREA DURITĂȚII APEI</b> .....	<b>6</b>
<b>5. PORNIREA APARATULUI</b> .....	<b>6</b>
<b>6. OPRIREA APARATULUI</b> .....	<b>6</b>
<b>7. DISTRIBUIRE BĂUTURI PE BAZĂ DE CAFEA</b> .....	<b>7</b>
7.1 Prepararea cafelei folosind cafea boabe .....	7
7.2 Prepararea a 2 cești de cafea .....	7
7.3 Prepararea cafelei utilizând cafea pre-măcinată .....	7
7.4 Indicații generale pentru prepararea băuturilor pe bază de cafea .....	8
7.5 Modificarea intensității cafelei .....	8
7.6 Limpezire .....	8
7.7 Recomandări pentru o cafea mai fierbinte .....	8
7.8 Reglarea râșniței .....	8
7.9 Personalizarea cantității din ceașcă.....	9
<b>8. PREPARAREA CAFELEI CAPPUCCINO</b> .....	<b>9</b>
8.1 Ce lapte trebuie folosit .....	9
8.2 Prepararea cafelei cappuccino .....	9
8.3 Curățarea distribuitorului de aburi/apă fierbinte după utilizare.....	9
<b>9. PREPARARE APĂ CALDĂ</b> .....	<b>10</b>
<b>10. FILTRU DE DEDURIZARE A APEI</b> .....	<b>10</b>
10.1 Înlocuirea filtrului .....	11
10.2 Scoaterea filtrului.....	11
<b>11. RECOMANDĂRI PENTRU UN CONSUM REDUS DE ENERGIE</b> .....	<b>11</b>
<b>12. MENU SETĂRI</b> .....	<b>11</b>
12.1 Resetare la valorile din fabrică .....	14
<b>13. CURĂȚAREA APARATULUI</b> .....	<b>14</b>
<b>14. CURĂȚAREA INFUZORULUI</b> .....	<b>16</b>
<b>15. DECALCIFIERE</b> .....	<b>16</b>
<b>16. SEMNIFICAȚIA INDICATOARELOR LUMINOASE</b> .....	<b>18</b>
<b>17. REZOLVAREA PROBLEMELOR</b> .....	<b>20</b>
<b>18. DATE TEHNICE</b> .....	<b>21</b>

Înainte de a utiliza aparatul, citiți întotdeauna broșura cu avertismente de siguranță.

## 1. INTRODUCERE

Vă rugăm să dedicați câteva minute lecturii acestor instrucțiuni de utilizare. În felul acesta veți evita să vă expuneți pericolelor sau să produceți daune aparatului.

LED-urile și luminile de pe panoul aparatului dvs. vă vor ajuta să interacționați corect cu aparatul:

	Oprit	--
	Pornit	Funcție disponibilă
	Cu aprindere intermitentă	Funcție în curs
	Intermitent rapid	Dispozitivul necesită intervenția utilizatorului

Aceste simboluri sunt utilizate și în Quick Guide atașat produsului.

### 1.1 Litere între paranteze

Literele dintre paranteze corespund descrierii aparatului (pag. 2-3).

### 1.2 Probleme și soluții

În cazul în care întâmpinați probleme, încercați mai întâi să le rezolvați urmând instrucțiunile din cuprinsul capitolelor „16. Semnificația indicatoarelor luminoase” și „17. Rezolvarea problemelor”.

Dacă acestea se dovedesc a fi ineficiente, sau pentru a solicita lămuriri suplimentare, vă recomandăm să contactați serviciul de asistență clienți, telefonând la numărul indicat în fișa „Asistență clienți”, anexată.

Dacă țara dumneavoastră nu se regăsește printre țările din lista din fișă, telefonați la numărul indicat pe certificatul de garanție. Pentru eventualele reparații, adresați-vă exclusiv Serviciului de Asistență Tehnică De'Longhi. Adresele sunt enumerate în certificatul de garanție anexat aparatului.

## 2. DESCRIERE

### 2.1 Descrierea aparatului - A

- A1. Capac recipient boabe
- A2. Buton de reglare a râșniței
- A3. Recipient pentru boabe
- A4. Pâlnie cafea pre-măcinată
- A5. Ușiță infuzor
- A6. Infuzor detașabil
- A7. Cablu de alimentare

- A8. Capac rezervor apă
- A9. Rezervor de apă
- A10. Recipient pentru zaț de cafea
- A11. Tăviță de colectare a picăturilor (diferite în funcție de model)
- A12. Indicator nivel de apă din tăvița de colectare a picăturilor
- A13. Grătar de suport pentru cești (diferite în funcție de model)
- A14. Grătar tavă (doar la anumite modele)
- A15. Duză cafea cu înălțime reglabilă
- A16. Distribuitor aburi/apă caldă
- A17. Dispozitiv pentru cappuccino (detașabil)
- A18. Duză aburi/apă caldă (detașabilă)
- A19. Buton aburi/apă caldă
- A20. Raft pentru așezat cești
- A21. Tăviță de colectare condens

## 2.2 Descrierea panoului de control - B

- B1. Tastă ON/stand-by cu led încorporat
- B2. Tastă X2 cu led încorporat (dacă se apasă timp de 5 secunde, activează clătirea circuitului de cafea)
- B3. Tastă Meniu Setări, cu led încorporat
- B4. Tastă Decalcifiere, cu led încorporat
- B5. Tastă selectare Intensitate sau Cafea Pre-măcinată
- B6. Led selectare Intensitate
- B7. Led selectare Cafea Pre-măcinată
- B8. Băuturi diferite ca tip și număr, în funcție de model
- B9. Indicator luminos aprins cu lumină fixă: trebuie schimbat filtrul  
Indicator luminos cu aprindere intermitentă: instalare filtru în curs
- B10. Indicator luminos aprins cu lumină fixă: apa din rezervor (A9) nu este suficientă  
Indicator luminos cu aprindere intermitentă: rezervorul nu este introdus
- B11. Indicator luminos alarmă generală
- B12. Indicator luminos aprins cu lumină fixă: recipientul pentru zaț (A10) trebuie golit  
Indicator luminos cu aprindere intermitentă: recipientul pentru zaț nu este introdus
- B13. Indicator luminos aprins cu lumină fixă: trebuie efectuat ciclul de decalcifiere a aparatului  
Indicator luminos cu aprindere intermitentă: decalcifiere în curs

## 2.3 Descrierea accesoriilor - C\*

(diferite ca tip și număr, în funcție de model)

- C1. Bandă reactivă „Total Hardness Test”
- C2. Măsură pentru dozarea cafelei pre-măcinate
- C3. Decalcifiere

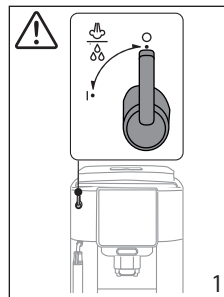
## 3. PRIMA PUNERE ÎN FUNCȚIUNE A

### APARATULUI

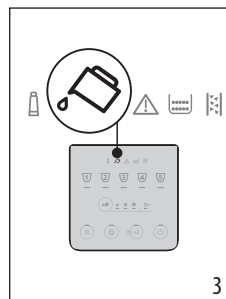
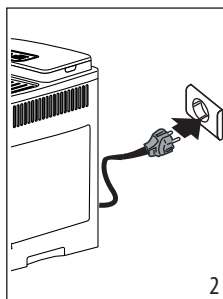
#### Rețineți:

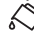
- La prima utilizare, clățiți cu apă caldă toate accesoriile detașabile, ce urmează să intre în contact cu apa sau cu laptele.

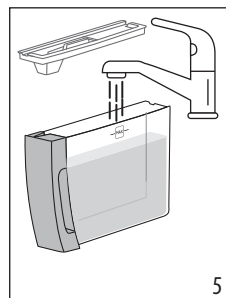
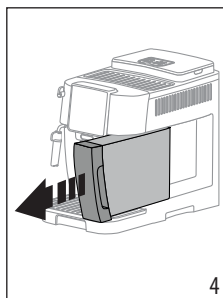
- Eventualele urme de cafea din aparat se datorează probelelor de funcționare la care a fost supus aparatul, înainte de introducerea pe piață și sunt o dovadă a atenției deosebite pe care o acordăm produsului.
- La prima utilizare, circuitul pentru apă este gol. Din acest motiv, este posibil ca aparatul să facă mult zgomot: zgomotul se va atenua, pe măsură ce se va umple circuitul.
- Asigurați-vă că butonul pentru abur (A19) este pe poz. 0 până la finalizarea primei puneri în funcțiune (fig. 1).





1. Conectați aparatul la rețeaua electrică (fig. 2).

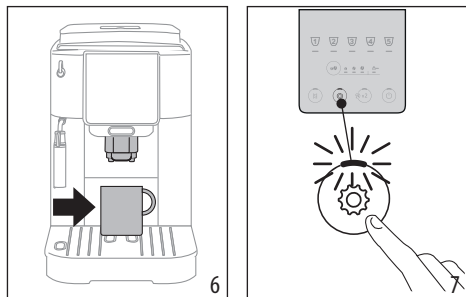


2. Pe panoul de comandă (B) se aprinde indicatorul luminos  (B10) (fig. 3): scoateți rezervorul pentru apă (A9) (fig. 4), umpleți-l până la linia MAX cu apă proaspătă (fig. 5), introduceți-l la loc rezervorul.



3. Pe panoul de comandă se aprinde intermitent rapid ledul  (B3).
4. Puneți un vas sub distribuitorul de cafea (A15) (fig. 6).

5. Apăsați tasta  (B3) (fig. 7): aparatul va umple cu apă circuitele interne și va distribui apă caldă din distribuitorul de cafea.




Aparatul este gata de utilizare.

#### Rețineți:

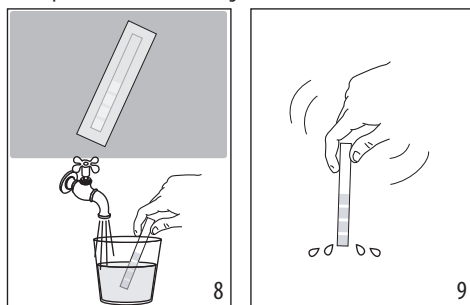
- La prima utilizare, sunt necesare 4-5 distribuiri înainte ca aparatul să înceapă să ofere un rezultat satisfăcător în ceașcă.
- Pentru a clăti circuitul de aburi, se recomandă să lăsați să curgă apă timp de câteva secunde, rotind butonul de distribuire aburi/apă caldă (A19) pe poziția I.

#### 4. MĂSURAREA DURITĂȚII APEI




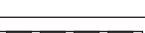
Setarea imediată a durității apei permite aparatului o reducere a frecvenței ciclurilor de decalcifiere. Indicatorul luminos de calcifiere  (B13) se va aprinde așadar când va fi necesar, în funcție de duritatea reală a apei folosite, în diferitele regiuni.

Procedați după cum urmează:

1. Dacă modelul dvs. o conține, scoateți banda reactivă (C1) din ambalajul său.
2. Scufunțați complet banda într-un pahar cu apă, timp de aproximativ o secundă (fig. 8).



3. Scoateți banda din apă și scuturați-o ușor (fig. 9). După aproximativ un minut se formează 1, 2, 3 sau 4 pătrățele de culoare roșie, în funcție de duritatea apei, fiecare pătrățel corespunzând la 1 nivel.

Total Hardness Test	Nivel de duritate
	<b>1</b> SCĂZUTĂ
	<b>2</b> Medie
	<b>3</b> Medie/Ridică
	<b>4</b> Ridică

Consultați instrucțiunile din capitolul „12. Meniu setări” pentru a seta aparatul.


#### 5. PORNIREA APARATULUI

##### Rețineți:

Asigurați-vă că butonul de distribuire apă caldă/aburi (A19) este închis pe poz. 0 (fig. 1).

##### Pericol de arsuri!

În timpul clătirii, din duzele distribuitorului de cafea (A15) va curge puțină apă caldă. Aveți grijă să nu intrați în contact cu stropii de apă. Pentru a nu fi nevoiți să goliți frecvent tăvița de colectare a picăturilor (A11), se recomandă colectarea apei de clătire într-un vas.

- Pentru a porni aparatul, apăsați tasta  (B1): ledul tastei se aprinde, iar pe panoul de comandă (B) se aprind intermitent ledurile băuturilor, pentru a indica faptul că aparatul se încălzește.

În timpul fazei de încălzire, aparatul execută un ciclu de clătire; astfel, pe lângă faptul că va încălzi boilerul, aparatul va lăsa și apa caldă să curgă prin tuburile interne, pentru a le încălzi și pe acestea.


Aparatul este gata de utilizare, când ledurile băuturilor și intensității rămân aprinse cu lumină fixă.

#### 6. OPRIREA APARATULUI

La fiecare oprire, aparatul efectuează un ciclu automat de clătire, în cazul în care a fost preparată o cafea.

##### Pericol de arsuri!

În timpul clătirii, din duzele distribuitorului de cafea (A15) va curge puțină apă caldă. Aveți grijă să nu intrați în contact cu stropii de apă. Pentru a nu fi nevoiți să goliți frecvent tăvița de colectare a picăturilor (A11), se recomandă colectarea apei de clătire într-un vas.

- Pentru a închide aparatul, apăsați tasta  (B1);
- pe panoul de comandă se aprind intermitent ledurile tastelor aferente băuturilor: dacă este prevăzut, aparatul efectuează ciclul de clătire și apoi se închide (stand-by).

##### Rețineți:

Dacă aparatul nu este folosit pentru perioade îndelungate de timp, acesta trebuie deconectat de la rețeaua electrică:

- închideți mai întâi aparatul, apăsând tasta ;
- deconectați cablul de alimentare de la priză.

## 7. DISTRIBUIRE BĂUTURI PE BAZĂ DE CAFEĂ

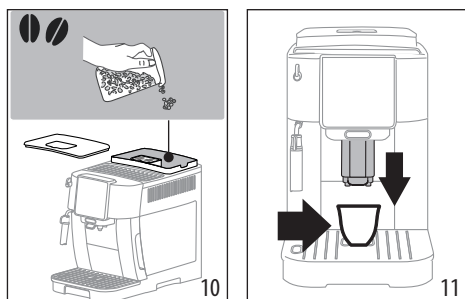
### 7.1 Prepararea cafelei folosind cafea boabe








#### Atenție!

Nu utilizați boabe de cafea verzi, caramelizate sau zaharisite, deoarece se pot lipi de rășniță, iar aceasta nu va mai funcționa.

1. Introduceți boabele de cafea în recipientul corespunzător (A3) (fig. 10);



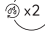

2. Așezați o ceașcă sub duzele distribuitorului de cafea (A15) (fig. 11);
3. Coborâți distribuitorul astfel încât să-l apropiați cât mult posibil de ceașcă: veți obține astfel o cremă mai bună (fig. 11);
4. Selectați cafeaua dorită:

Băutură (*)	Cantitate implicită (ml)	Cantitate programabilă (ml)
 Espresso	≈ 40	de la ≈ 20 la ≈ 80
 Coffee	≈ 180	de la ≈ 100 la ≈ 240
 Long	≈ 160	de la ≈ 115 la ≈ 250
 Americano	Espresso: ≈ 40 Apă: ≈ 110	Espresso: de la ≈ 20 la ≈ 180 Apă: de la ≈ 50 la ≈ 300
 Doppio +	≈ 120	de la ≈ 80 la ≈ 180

(\*) Băuturi diferite pentru tip și număr în funcție de model.

5. Prepararea va începe, iar pe panoul de comandă (B) se va aprinde intermitent ledul corespunzător băuturii în curs de preparare.

### 7.2 Prepararea a 2 cești de cafea

1. Așezați ceștile sub duzele distribuitorului de cafea (A15);
2. Coborâți distribuitorul astfel încât să-l apropiați cât mult posibil de cești: veți obține astfel o cremă mai bună;
3. Apăsăți tasta  (B2): ledul corespunzător se va aprinde;
4. Apăsăți tasta  (B8);
5. Prepararea va începe, iar pe panoul de comandă (B) se va aprinde intermitent ledul corespunzător tastei Espresso.

### 7.3 Prepararea cafelei utilizând cafea pre-măcinată



#### Atenție!

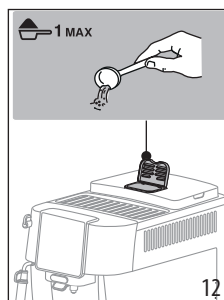
- Nu introduceți niciodată cafeaua pre-măcinată în aparatul oprit, pentru a evita împrăștierea în interiorul aparatului și murdărirea acestuia. În astfel de situații, aparatul se poate avaria.
- Nu introduceți niciodată mai mult de 1 măsură rasă (C2), în caz contrar interiorul aparatului se poate murdări, sau pâlnia (A4) se poate înfunda.



#### Rețineți:

Dacă utilizați cafea pre-măcinată, puteți pregăti doar o singură ceașcă de cafea de fiecare dată.

1. Apăsăți de mai multe ori tasta  (B5) până la aprinderea ledului  (B7).
2. Asigurați-vă că pâlnia nu este înfundată, apoi introduceți o măsură rasă de cafea pre-măcinată (fig. 12).



3. Așezați o ceașcă sub duzele distribuitorului de cafea (A15) (fig. 11).
4. Selectați băutura dorită (B8);

5. Prepararea va începe, iar pe panoul de comandă (B) se va aprinde intermitent ledul corespunzător băuturii în curs de preparare.

#### Atenție!

- Atunci când preparați cafeaua ☼ Long: la jumătatea preparării, atunci când ledul ☼ (B7) se aprinde intermitent, introduceți încă o măsură rasă de cafea pre-măcinată și apăsați din nou Long.
- Nu este posibilă prepararea cafelei ☼ Doppio+ folosind cafea pre-măcinată.

### 7.4 Indicații generale pentru prepararea băuturilor pe bază de cafea

- În timpul utilizării, este posibil ca pe panoul de comandă (B) să se aprindă unele indicatoare luminoase, a căror semnificație este descrisă în capitolul „16. Semnificația indicatoarelor luminoase”.
- Pentru a obține o cafea mai caldă, consultați paragraful „7.7 Recomandări pentru o cafea mai fierbinte”.
- În cazul în care cafeaua curge picătură cu picătură, este prea slabă, are puțină cremă sau este prea rece, citiți recomandările din cuprinsul capitolului „17. Rezolvarea problemelor”.
- Pentru a personaliza băuturile în funcție de preferințele proprii, consultați paragrafele „7.5 Modificarea intensității cafelei” și „7.9 Personalizarea cantității din ceașcă”.

#### Rețineți:

Pe modul consum redus de energie, aparatul are nevoie de câteva secunde înainte de a distribui prima cafea, deoarece trebuie să se încălzească.

### 7.5 Modificarea intensității cafelei

1. Apăsați tasta ☼ (B5) până la aprinderea ledurilor aferente intensității dorite (B6):

	Slabă
	Medie
	Tare

2. Continuați selectând băutura dorită pe bază de cafea.

#### Rețineți:

- La următoarea preparare a băuturii, aparatul propune ultima intensitate selectată.

- În cazul întreruperii alimentării electrice, aparatul revine la nivelul mediu implicit.

### 7.6 Limpezire ☼

Folosind această funcție, apa caldă va curge din distribuitorul de cafea, în felul acesta curățând și încălzind circuitul intern al aparatului.

1. Așezați sub distribuitorul de cafea (A15) un vas cu capacitate de minim 100 ml (fig. 6).
2. Țineți apăsată tasta ☼ x2 (B2) timp de aproximativ 5 secunde: distribuirea începe și se întrerupe în mod automat (dacă doriți să întrerupeți mai devreme, apăsați din nou aceeași tastă).

#### Rețineți:

- În cazul unor perioade de neutilizare a aparatului de peste 3-4 zile, se recomandă ca, după repornirea aparatului, să se efectueze 2/3 clătiri, înainte de utilizarea acestuia;
- Este normal ca după efectuarea acestui ciclu, să rămână apă în recipientul pentru zață (A10).

### 7.7 Recomandări pentru o cafea mai fierbinte

Pentru a obține o cafea mai fierbinte, vă recomandăm să:

- efectuați un ciclu de clătire (consultați paragraful „7.6 Limpezire ☼ x2”);
- încălziți ceștile cu apă caldă utilizând funcția de apă caldă;
- măriți temperatura cafelei (consultați capitolul „12. Meniu setări”).

### 7.8 Reglarea râșniței

Râșnița nu trebuie să fie reglată, cel puțin la început, deoarece a fost setată din fabrică astfel încât să se obțină o preparare corectă a cafelei.

Pentru efectuarea unei ajustări, în timp ce râșnița de cafea funcționează, reglați butonul (A2) după cum urmează:

În cazul în care cafeaua iese prea încet sau nu iese deloc.	Rotiți un clic către numărul 7
Efectul acestei reglări se va observa numai după distribuirea a cel puțin 2 cafele consecutive.	
Pentru o cafea cu o mai bună textură și pentru îmbunătățirea aspectului cremei	Rotiți un clic către numărul 1
Efectul acestei ajustări se observă doar după ce ați preparat cel puțin 2 cafele consecutive.	



### Rețineți:

Butonul de reglare trebuie rotit numai atunci când râșnița de cafea este în funcțiune, în faza inițială de preparare a băuturilor pe bază de cafea.

## 7.9 Personalizarea cantității din ceașcă

1. Țineți apăsată timp de câteva secunde tasta aferentă băuturii de programat; când ledul băuturii selectate se aprinde intermitent cu rapiditate, aparatul este pe modul programare. Începe distribuirea;
2. Când se atinge cantitatea dorită în ceașcă, apăsați din nou tasta pentru băuturi: distribuirea se întrerupe și cantitatea este memorată.

### Rețineți:

Pentru a anula programarea în curs, apăsați o tastă corespunzătoare unei alte băuturi

## 8. PREPARAREA CAFELEI CAPPUCCINO ☕

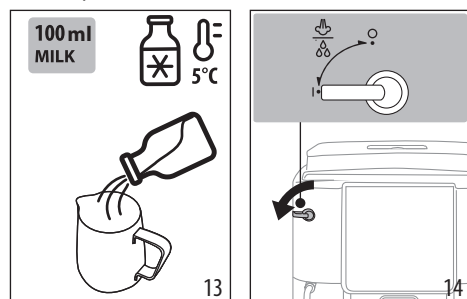
### 8.1 Ce lapte trebuie folosit

Calitatea spumei poate varia în funcție de:

- temperatura laptelui sau a băuturii vegetale (pentru cele mai bune rezultate, folosiți întotdeauna lapte sau băuturi vegetale păstrate la frigider la o temperatură de: 5°C);
- tipul de lapte sau de băutură vegetală;
- marca folosită;
- ingrediente și valori nutriționale.

### 8.2 Prepararea cafelei cappuccino

1. Umpleți un recipient cu circa 100 ml de lapte pentru fiecare cappuccino pe care doriți să îl preparați (fig. 13). Atunci când alegeți dimensiunile recipientului, țineți cont de faptul că volumul lichidului se va mări de 2 sau de 3 ori.



2. Introduceți dispozitivul pentru cappuccino (A17) în recipientul cu lapte.
3. Apăsați tasta ☕ Steam (B8).
4. Așteptați ca ledul corespunzător tastei ☕ Steam să se aprindă intermitent cu rapiditate: rotiți apoi butonul aburi/apă caldă (A19) pe poziția I (fig. 14).

5. După câteva secunde, din dispozitivul de cappuccino vor ieși aburi datorită cărora laptele devine cremos și își mărește volumul. Pentru a obține o spumă mai cremoasă, rotiți recipientul cu mișcări ușoare de jos în sus.
6. O dată obținută spuma dorită, întrerupeți fluxul de aburi, readucând butonul pe poziția 0.
7. Preparați cafeaua într-o ceașcă mare.
8. Adăugați la cafea crema de lapte. Cafeaua cappuccino este gata: adăugați zahăr după gust și, dacă doriți, presărați puțină cacao pudră peste spumă.

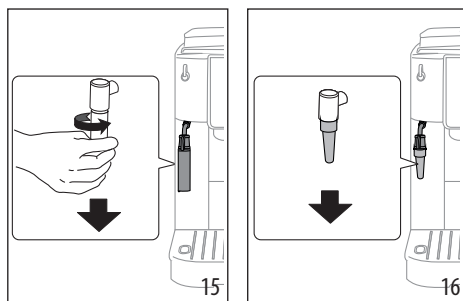
### 8.3 Curățarea distribuitorului de aburi/apă fierbinte după utilizare

Curățați distribuitorul de aburi/apă caldă (A16) ori de câte ori îl folosiți, pentru a evita depunerile de resturi de lapte, sau înfundarea acestuia.

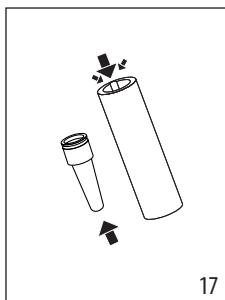
#### Pericol de arsuri!

În timpul curățării, din distribuitorul de aburi/apă caldă iese puțină apă caldă. Aveți grijă să nu intrați în contact cu stropii de apă.

1. Lăsați să curgă puțină apă, rotind butonul pentru aburi/apă caldă (A19) pe poziția I. Întrerupeți apoi fluxul de apă, readucând butonul pe poziția 0.
2. Așteptați câteva minute pentru ca distribuitorul să se răcească: rotiți în sens opus acelor de ceasornic și desfaceți dispozitivul pentru cappuccino (A17) trăgându-l în jos pentru a-l scoate (fig. 15).



3. Desfaceți trăgând în jos duza (A18) (fig. 16).
4. Verificați ca orificiile indicate de săgeata din fig. 17 să nu fie înfundate. Dacă este cazul, curățați-le cu ajutorul unei scobitori.



5. Introduceți la loc duza și reintroduceți dispozitivul pentru cappuccino pe duză, împingându-l în sus și rotindu-l în sensul acelor de ceasornic, până la fixarea acestuia.

## 9. PREPARARE APĂ CALDĂ

### Pericol de arsuri!

Nu lăsați aparatul nesupravegheat în timpul alimentării cu apă caldă. Tubul distribuitorului de aburi/apă caldă (A16) se încălzește în timpul distribuirii.

1. Așezați un vas dedesubtul distribuitorului de aburi/apă caldă (cât mai aproape de puțină pentru a evita stropii).
2. Rotiți butonul pentru aburi/apă caldă (A19) pe poziția I (fig. 14).
3. Pentru a întrerupe manual curgerea apei calde, rotiți butonul pentru aburi/apă caldă pe poziția 0.

### Rețineți:

Pe modul consum redus de energie, aparatul necesită câteva secunde de așteptare, înainte de a începe distribuirea.

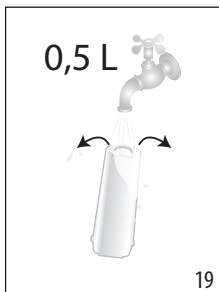
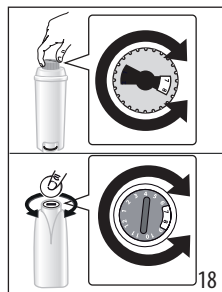
## 10. FILTRU DE DEDURIZARE A APEI

Pentru a menține constantă în timp performanța aparatului, vă recomandăm să utilizați filtrul de dedurizare a apei De'Longhi. Pentru mai multe informații, vizitați site-ul [www.delonghi.com](http://www.delonghi.com).

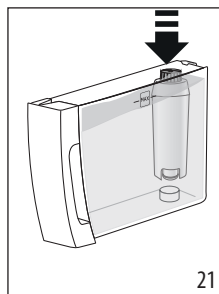
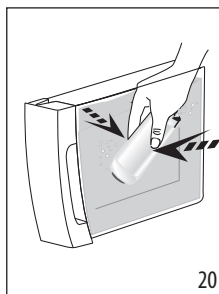
 WaterFilter EAN: 8004399327252

Pentru o utilizare corectă a filtrului, respectați instrucțiunile de mai jos.

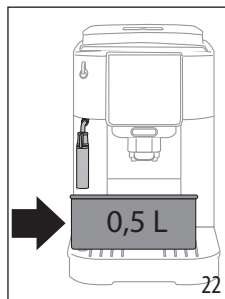
1. Scoateți filtrul din ambalaj și rotiți butonul de indicare a datei, până la afișarea următoarelor 2 luni (fig. 18);





2. Pentru a activa filtrul, lăsați să curgă apă de la robinet prin orificiul central al filtrului, până când apa începe să iasă prin deschizăturile laterale, timp de cel puțin un minut (fig. 19);
3. Scoateți rezervorul de apă din aparat și umpleți-l cu apă; introduceți filtrul în rezervorul de apă scufundându-l complet timp de aproximativ zece secunde, înclinându-l și apăsându-l ușor pentru a permite ieșirea bulelor de aer (fig. 20);




4. Introduceți filtrul în loculș aferent și apăsați-l până la capăt (fig. 21);
5. Închideți rezervorul cu capacul, apoi introduceți la loc rezervorul în aparat;
6. Așezați sub distribuitorul de aburi/apă caldă un vas gol, cu capacitate de cel puțin 0,5 litri (fig. 22).




7. Consultați instrucțiunile din capitolul „12. Meniu setări”, pentru a instala filtrul;
8. Ledul aferent tastei  Steam se aprinde intermitent cu rapiditate: rotiți apoi butonul pentru aburi/apă caldă (A19) pe poziția I (fig. 12);
9. Aparatul distribuie apă caldă, după care se va opri automat;
10. Ledul aferent tastei  Steam se aprinde intermitent cu rapiditate: rotiți apoi butonul pentru aburi/apă caldă pe poziția 0;
11. În acest moment, filtrul este activat, iar aparatul poate fi utilizat.

### Rețineți:

Dacă ledul aferent tastei  (B4) se aprinde intermitent cu rapiditate, apăsați tasta respectivă. În felul acesta, aparatul va umple circuitele interne, eliminând bulele de aer care s-au format și va continua operațiunea de instalare de mai sus.

### 10.1 Înlocuirea filtrului

Înlocuiți filtrul atunci când se aprinde indicatorul luminos  (B9).

1. Scoateți rezervorul de apă și filtrul consumat;
2. Continuați urmând operațiunile ilustrate în paragraful anterior pentru a activa filtrul;
3. Consultați instrucțiunile din capitolul „12. Meniu setări” pentru a seta aparatul și repetați punctele de la 8 la 11, din paragraful anterior.

### Rețineți:

După trecerea unei perioade de două luni (consultați indicatorul de dată) sau dacă aparatul nu a fost utilizat timp de 3 săptămâni, filtrul va trebui schimbat, chiar dacă aparatul nu solicită încă acest lucru.

### 10.2 Scoaterea filtrului

Dacă doriți să utilizați în continuare aparatul fără filtru, va trebui să scoateți filtrul și să semnalăți îndepărtarea acestuia.

1. Scoateți rezervorul de apă și filtrul consumat;
2. Consultați instrucțiunile din capitolul „12. Meniu setări” pentru a seta aparatul.

### Rețineți:

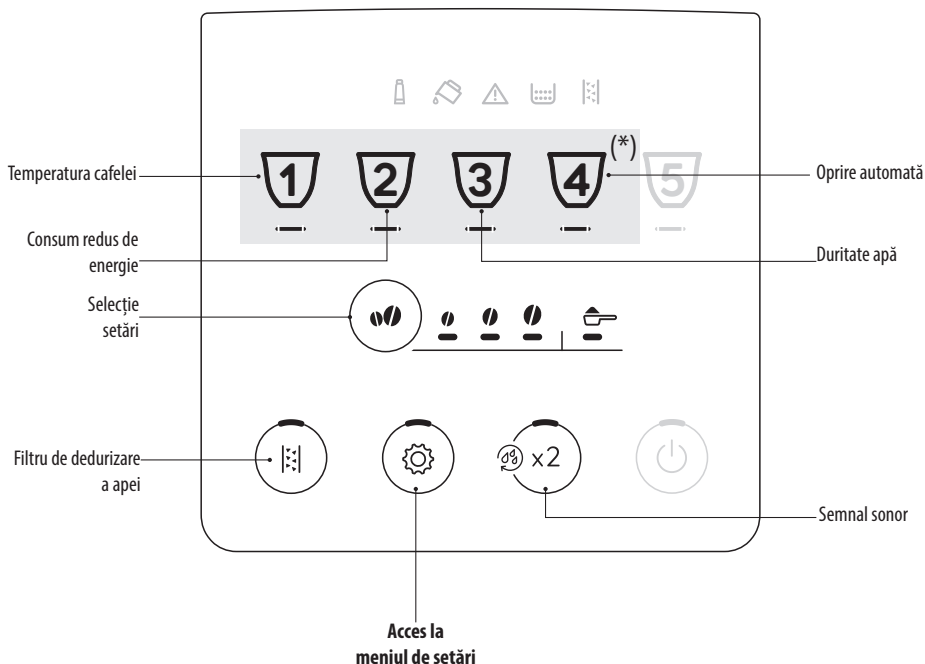
După ce au trecut două luni (a se vedea indicatorul de timp) sau dacă aparatul nu este utilizat timp de 3 săptămâni, filtrul trebuie înlocuit, chiar dacă aparatul nu solicită acest lucru.

## 11. RECOMANDĂRI PENTRU UN CONSUM REDUS DE ENERGIE

- Setati oprirea automată la 15 minute (a se vedea „12. Meniu setări”);
- Activați economisirea energiei (a se vedea „12. Meniu setări”);
- Efectuați ciclul de decalcifiere, când aparatul solicită acest lucru.

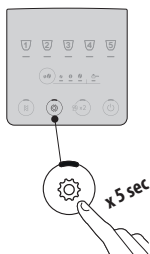
## 12. MENU SETĂRI

Odată ce ați intrat în meniu, tastele care rămân active vă permit să selectați funcțiile corespunzătoare:



(\*) Băuturi diferite în funcție de model

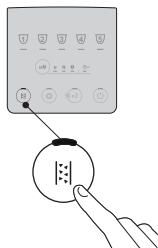
## 1. Intrați în meniu:



Mențineți apăsată tasta  pentru câteva secunde: tastele de setare corespunzătoare se aprind.  
Procedați la setarea de reglat prin apăsarea tastei corespunzătoare.

## 2. Reglați setările aparatului:

### Filtru de dedurizare a apei



Apăsați tasta intensitate până la aprinderea ledurilor aferente setării dorite



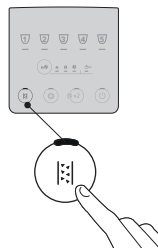
FILTRU INTRODUS



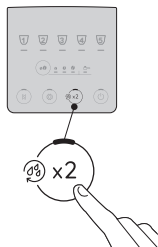
FILTRU SCOS



### Confirmați selecția



### Semnal sonor



Apăsați tasta intensitate până la aprinderea ledurilor aferente setării dorite



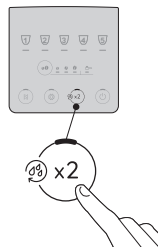
ON



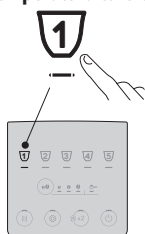
OFF



### Confirmați selecția



### Temperatura cafelei



Apăsați tasta intensitate până la aprinderea ledurilor aferente setării dorite



SCĂZUTĂ



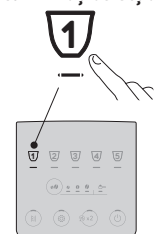
MEDIE

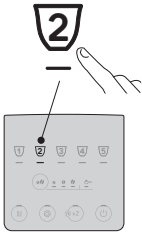
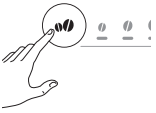


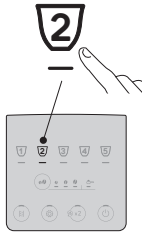
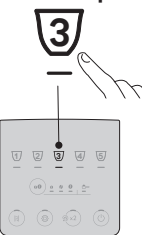





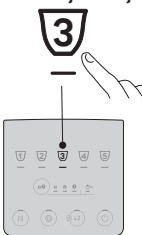
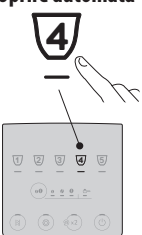





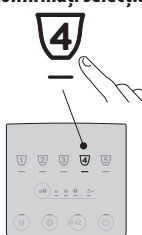
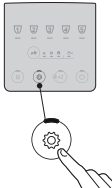



RIDICATĂ

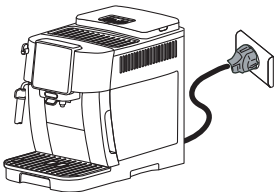
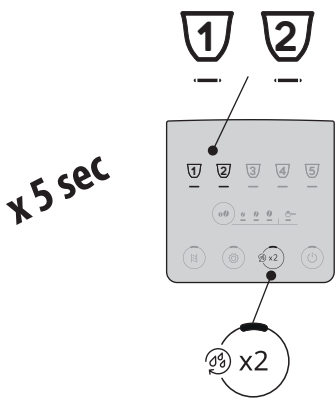
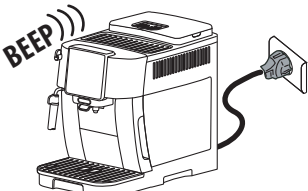


### Confirmați selecția



<p><b>Consum redus de energie</b></p> 	<p>Apăsați tasta intensitate până la aprinderea ledurilor aferente setării dorite</p> 	<p><b>ON</b></p>  <p><b>OFF</b></p> 	<p><b>Confirmați selecția</b></p> 
<p><b>Duritate apă</b></p> 	<p>Apăsați tasta intensitate, până la aprinderea ledului corespunzător nivelului ce trebuie setat</p> 	<p><b>NIVELUL 1</b></p>  <p><b>NIVELUL 2</b></p>  <p><b>NIVELUL 3</b></p>  <p><b>NIVELUL 4</b></p> 	<p><b>Confirmați selecția</b></p> 
<p><b>Oprire automată</b></p> 	<p>Apăsați tasta intensitate, până la aprinderea ledului corespunzător timpului ce trebuie setat</p> 	<p><b>15 MINUTE</b></p>  <p><b>30 MINUTE</b></p>  <p><b>1 ORĂ</b></p>  <p><b>3 ORE</b></p> 	<p><b>Confirmați selecția</b></p> 
<p><b>3. Ieșire din meniu:</b></p>			
		<p>Apăsați tasta . Aparatul revine în poziția gata de utilizare.</p> <p><b>Rețineți:</b> Aparatul iese automat din meniul de setări după 30 de secunde de inactivitate.</p>	


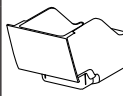



## 12.1 Resetare la valorile din fabrică

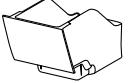

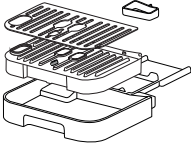
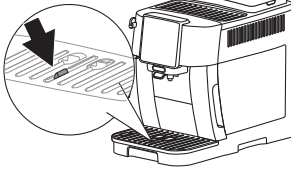
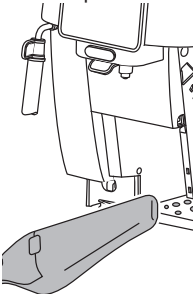

<p>Verificați dacă aparatul este în stand-by (oprit, dar conectat la rețeaua electrică).</p>	
<p>Țineți apăsat timp de 5 secunde butoanele referitoare la băuturile <b>1, 2</b> și <b>☰ x2</b> : toate setările și cantitățile de băuturi revin la valorile din fabrică.</p>	
<p>Aparatul emite un semnal sonor lung și toate luminile clipeșc pentru a confirma resetarea</p>	

## 13. CURĂȚAREA APARATULUI

### Atenție!

- Pentru curățarea aparatului nu folosiți solvenți, detergenți abrazivi sau alcool. În cazul aparatelor superautomatizate De'Longhi, nu este necesară utilizarea de aditivi chimici, pentru curățarea acestora.
- Nu utilizați obiecte metalice pentru a îndepărta depunerile de calcar sau de cafea, deoarece ar putea zgăria suprafețele din metal sau din plastic.


			Option 1		Option 2		
 50°C	×	×	×	×	×	✓	✓
	✓	✓	✓	✓	✓	✓	✓

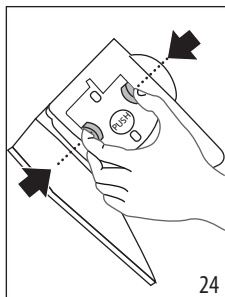
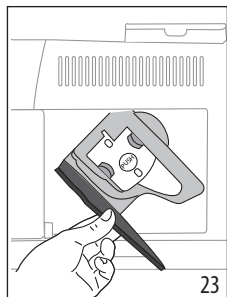
Componentă	Frecvență	Procedură
<p>Recipient pentru zaț (A10)</p> 	<p>Când se aprinde indicatorul luminos  (B12) va trebui să goliți recipientul pentru zaț: aparatul nu mai poate prepara cafeaua.</p> <p>Aparatul nu va mai putea prepara cafea decât după ce recipientul pentru zaț a fost curățat. Aparatul semnalează necesitatea de golire a recipientului, chiar dacă acesta nu este plin, după 72 ore de la prima cafea preparată (pentru ca numărătoarea celor 72 ore să se facă în mod corect, aparatul nu trebuie să fie deconectat niciodată de la sursa de alimentare).</p>	<ul style="list-style-type: none"> <li>• Scoateți tăvița de colectare a picăturilor (A11), goliți-o și curățați-o.</li> <li>• Goliți și curățați bine recipientul pentru zaț având grijă să eliminați toate reziduurile care s-au depus pe fund.</li> <li>• Verificați tăvița de colectare condens (A21) (de culoare roșie) și, dacă este plină, goliți-o.</li> </ul>
<p>Componente tăvița de colectare a picăturilor</p> 	<p>Tăvița pentru colectarea picăturilor este prevăzută cu un indicator plutitor de culoare roșie (A12) pentru indicarea nivelului apei.</p> <p>Înainte ca acest indicator să se ridice pe grătarul de suport pentru cești (A13), va trebui să goliți tava și să o curățați</p> 	<ul style="list-style-type: none"> <li>• Scoateți tăvița de colectare a picăturilor și recipientul pentru zaț;</li> <li>• Scoateți tava de suport cești, grătarul tăvii, apoi goliți tăvița de colectare a picăturilor și recipientul pentru zaț și spălați toate componentele;</li> <li>• Verificați tăvița de colectare condens - de culoare roșie - și, dacă este plină, goliți-o;</li> <li>• Introduceți la loc tăvița de colectare a picăturilor, cu tot cu grătar și cu recipientul pentru zaț.</li> </ul> <p>Atunci când scoateți tăvița de colectare a picăturilor, este obligatoriu să goliți de fiecare dată și recipientul pentru zaț, chiar dacă acesta nu este plin.</p>
<p>Interiorul aparatului</p> 	<p>Verificați periodic (aproximativ o dată pe lună) dacă interiorul aparatului (la care aveți acces după ce ați scos tăvița de colectare a picăturilor) nu este murdar.</p>	<p>Opriti și deconectați aparatul de la rețeaua electrică. Nu introduceți niciodată aparatul în apă.</p> <ul style="list-style-type: none"> <li>• Îndepărtați depunerile de cafea cu o perie și un burete;</li> <li>• Aspirați toate reziduurile cu un aspirator de frimituri</li> </ul>
<p>Duze distribuitor cafea (A15)</p> 	<p>Periodic (o dată pe lună) curățați duzele distribuitorului de cafea</p>	<ul style="list-style-type: none"> <li>• Curățați periodic duzele distribuitorului de cafea folosind un burete sau o lavetă;</li> <li>• Controlați dacă orificiile distribuitorului de cafea nu sunt înfundate. Dacă este necesar, înlăturați depunerile de cafea cu o scobitoare.</li> </ul>

## 14. CURĂȚAREA INFUZORULUI

### Atenție!

Infuzorul (A6) nu poate fi scos atunci când aparatul este pornit.

1. Apăsăți tasta  (B1) pentru a opri aparatul;
2. Scoateți rezervorul de apă (A9);
3. Deschideți ușița infuzorului, aflată în partea laterală dreaptă (fig. 23);



4. Apăsăți spre interior cele două clapete colorate de decuplare (fig. 24) și în același timp trageți infuzorul spre exterior;
5. Introduceți infuzorul în apă timp de 5 minute și apoi clătiți-l sub jet de apă;

### Atenție!

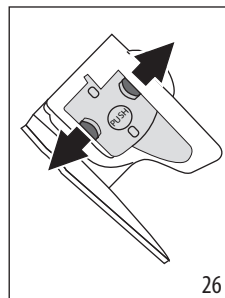
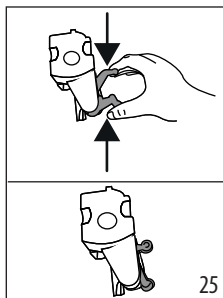
CLĂȚIȚI NUMAI CU APĂ

NU FOLOSIȚI DETERGENȚI - NU FOLOSIȚI MAȘINA DE SPĂLAT VASE

6. Curățați infuzorul fără a folosi detergenți, deoarece aceștia l-ar putea deteriora.
7. Folosind o pensulă, curățați eventualele reziduuri de cafea de pe locașul infuzorului, vizibile prin ușița acestuia;
8. După curățare, introduceți la loc infuzorul în suport; apoi apăsați pe mesajul PUSH, până când auziți un clic de cuplare;

### Rețineți:

Dacă infuzorul este greu de introdus, este necesar (înainte de introducere) să-l aduceți pe poziția corectă apăsând cele două clapete (fig. 25).



9. După ce l-ați introdus, verificați dacă cele două clapete roșii au rămas îndreptate spre exterior (fig. 26);
10. Închideți ușița infuzorului;
11. Introduceți la loc rezervorul pentru apă.

## 15. DECALCFIERE


- Înainte de utilizare, citiți instrucțiunile și eticheta produsului de decalcfiere, de pe ambalajul acestuia.
- Se recomandă să utilizați numai decalcfiant De'Longhi. Utilizarea unor decalcfianți necorespunzători, precum și o decalcfiere care nu este efectuată cu regularitate, pot duce la apariția unor defecțiuni ce nu sunt acoperite de garanția producătorului.
- Decalcfiantul poate deteriora suprafețele delicate. În caz de vărsare accidentală a produsului, ștergeți-l imediat.

### Pentru a efectua ciclul de decalcfiere

Decalcfiant	Decalcfiant De'Longhi
Recipient	Capacitate recomandată: 2 l
Timp	~30min

### Atenție:

Dacă filtrul de dedurizare este instalat, acesta trebuie îndepărtat înainte de a adăuga soluția de decalcfiere. După aceea, introduceți la loc filtrul, la începutul fazei 3.

Efectuați ciclul de decalcfiere a aparatului, când pe panoul de comandă se aprinde indicatorul luminos  (B13).


### Rețineți:

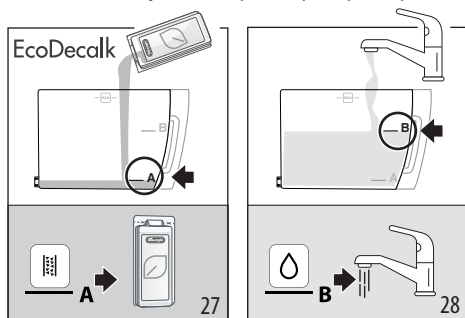
- Odată ce ciclul de decalcfiere a început, acesta nu poate fi întrerupt și trebuie completat cu întregul ciclu de clătire. De aceea, asigurați-vă că aveți decalcfiantul.

Procedați după cum urmează:

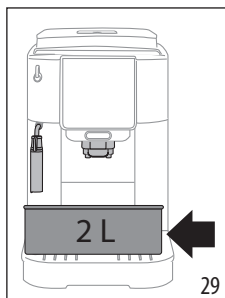
<b>Faza 1: Acțiune decalcfiantă</b>	
-------------------------------------	--





1. Țineți apăsată timp de cel puțin 5 secunde tasta  (B4), până când ledul aferent se aprinde intermitent rapid. Ledul aferent intensității slabe se aprinde, pentru a indica faza 1 de decalcifiere;
2. Goliți ȳașta de colectare a picăturilor (A11) și recipientul pentru zăă (A10) și introduceți-le la loc; goliți complet rezervorul de apă (A9) și scoateți filtrul de dedurizare a apei (dacă este prevăzut);
3. Turnați decalcifiantul în rezervorul de apă până la nivelul **A** (ce corespunde unei punguțe de 100 ml) imprimat pe partea laterală a rezervorului (în față) (fig. 27); apoi adăugați apă (un litru) până când se ajunge la nivelul **B** (fig. 28); introduceți rezervorul pentru apă înapoi în aparat;



4. Așezați sub distribuitorul de cafea (A15) și sub dispozitivul pentru cappuccino (A17) un vas cu capacitatea de minim 2 litri (fig. 29).



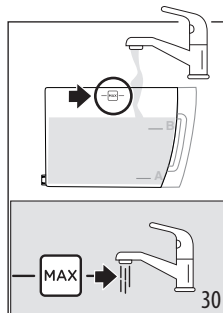
5. Apăsați tasta  pentru a porni programul de decalcifiere.
6. După câteva secunde, se va aprinde intermitent rapid ledul aferent  indicându-vă că trebuie să rotiți butonul pentru aburi/apă caldă (A19) pe poziția **I** (fig. 13).
7. Timp de aproximativ zece minute, aparatul va alterna în mod automat pauzele și distribuiriile din distribuitorul de aburi/apă caldă și din distribuitorul de cafea.




La terminarea primei faze a ciclului de decalcifiere, se aprinde indicatorul luminos de lipsă apă (B10).

## Faza 2: Prima clătire



8. Goliți vasul pe care l-ați utilizat pentru colectarea soluției de decalcifiere și scoateți rezervorul de apă, goliți-l, clătiți-l cu apă de la robinet, umpleți-l până la nivelul MAX cu apă proaspătă (fig. 30) și introduceți-l în aparat; așezați la loc vasul dedesubtul distribuitorelor;




9. Apăsați tasta  (care se va aprinde rapid), pentru a porni ciclul de clătire: ledul aferent intensității medii se aprinde intermitent, pentru a indica faptul că faza 2 de decalcifiere este în curs;
10. Aparatul efectuează automat clătirea: ledul aferent  steam se aprinde intermitent cu rapiditate, indicându-vă că trebuie să rotiți butonul pentru aburi/apă caldă (A19) pe poziția **0** (fig. 1);
11. După câteva zeci de secunde, când ledul aferent  steam se aprinde intermitent cu rapiditate, rotiți butonul aburi/apă caldă pe poziția **I** (fig. 14): ciclul de clătire continuă din distribuitorul de cafea și aburi/apă caldă;

La terminarea celei de-a doua faze a ciclului de decalcifiere, se aprinde indicatorul luminos de lipsă apă (B10).

## Faza 3: A doua clătire



12. Goliți vasul utilizat pentru colectarea apei de la prima clătire, scoateți rezervorul de apă, umpleți-l până la nivelul MAX cu apă proaspătă (fig. 30) și, dacă este folosit, introduceți la loc filtrul de dedurizare a apei; introduceți la loc rezervorul în aparat și puneți la loc vasul dedesubtul distribuitorelor;
13. Apăsați tasta  (care se va aprinde rapid), pentru a porni ciclul de clătire: ledul aferent intensității tari se aprinde intermitent, pentru a indica faptul că faza 3 de decalcifiere este în curs; ciclul de clătire continuă din distribuitorul de aburi/apă caldă;

<b>Faza 4: Terminarea ciclului de decalcifiere</b>	
--	--

- Când ledul aferent funcției cafea pre-măcinată se aprinde, ciclul de decalcifiere s-a încheiat corect: ledul aferent steam se aprinde intermitent, indicându-vă că trebuie să rotiți butonul pentru aburi pe poziția 0.
- Se aprind indicatoarele luminoase recipient pentru zaț (B12) și lipsă apă (B10). Goliți recipientul pentru zaț și tăvița de colectare a picăturilor, în care se scurge o parte a apei de clătire; umpleți apoi rezervorul de apă.
- Introduceți componentele la loc în aparat. Aparatul este gata de utilizare.

**Rețineți:**

- Este normal ca, după executarea ciclului de decalcifiere, să se găsească apă în recipientul pentru zaț.
- Aparatul necesită o a treia clătire, în situația în care rezervorul pentru apă nu a fost umplut până la nivelul MAX: aceasta pentru a vă asigura că nu a mai rămas soluție de decalcifiere în circuitele interne ale aparatului.

**16. SEMNIFICAȚIA INDICATOARELOR LUMINOASE**

Indicator luminos/led	Semnificație
	Aparatul se încălzește: vă rugăm, așteptați
	Aparatul este gata de utilizare: continuați selectând băutura care urmează a fi distribuită și opțiunile aferente
	Înlocuiți filtrul (consultați capitolul „10. Filtru de dedurizare a apei”).
	Apa din rezervor (A9) nu este suficientă: umpleți rezervorul.
→	

Indicator luminos/led	Semnificație
	Rezervorul de apă (A9) nu este introdus în aparat sau nu este introdus corect: introduceți corect rezervorul.
	Alarmă generică: interiorul aparatului este foarte murdar. Curățați foarte bine aparatul. Dacă după curățarea aparatului încă mai afișează mesajul, contactați Serviciul pentru clienți și/sau un centru de asistență autorizat.
	După curățare, infuzorul (A6) nu a fost introdus: introduceți infuzorul conform indicațiilor din capitolul „14. Curățarea infuzorului”.
	Lipsă boabe: umpleți recipientul pentru boabe (A3), apoi apăsați orice buton pentru a ieși de pe starea de alarmă.
	Cafeaua este prea fin măcinată, iar din acest motiv cafeaua curge prea lent, sau nu curge deloc. Reglați râșnița de cafea (A2) (par. „7.8 Reglarea râșniței”).
→	

Indicator luminos/led	Semnificație
	<p>A fost utilizată prea multă cafea. Selectați un gust mai slab sau reduceți cantitatea de cafea pre-măcinată.</p>
	<p>S-a selectat prepararea cu cafea pre-măcinată, fără a turna cafeaua în pâlnia aferentă (A4).</p>
	<p>Cafeaua curge prea încet sau în picături. Cafeaua este măcinată prea fin. Folosiți cafea pentru aparate de cafea espresso.</p>
	<p>Circuitul de apă este gol. Apăsăți tasta aferentă băuturii „Steam”.</p>





Indicator luminos/led	Semnificație
	<p>Trebuie să goliți recipientul pentru zaț (A10).</p>
	<p>Recipientul pentru zaț (A10) nu este introdus sau nu este introdus corect: introduceți tava pentru colectarea picăturilor cu tot cu recipientul pentru zaț, împingându-l până la capăt.</p>
	<p>Trebuie să efectuați ciclul de decalcifiere (consultați cap. „15. Decalcifiere”).</p>
	<p>Procedura de decalcifiere a fost întreruptă. Finalizați ciclul, reluându-l de la faza indicată de ledurile aferente selectării intensității.</p>

## 17. REZOLVAREA PROBLEMELOR

În continuare sunt enumerate câteva posibile probleme de funcționare.

Dacă problema nu poate fi remediată prin soluția descrisă, va trebui să vă adresați serviciului de Asistență Tehnică.

PROBLEMĂ	CAUZĂ POSIBILĂ	SOLUȚIE
Aparatul nu pornește.	Ștecherul nu este introdus în priză.	Introduceți ștecherul în priză.
Cafeaua nu este caldă.	Ceștile nu au fost încălzite în prealabil.	Încălziți ceștile, clătindu-le cu apă caldă (rețineți: se poate folosi funcția apă caldă).
	Circuitele interne ale aparatului s-au răcit pentru că au trecut 2-3 minute de la ultima cafea preparată.	Înainte de a prepara cafeaua, încălziți circuitele interne cu o clătire, ținând apăsată tasta  (B2) timp de câteva secunde.
	Temperatura setată pentru cafea este prea scăzută.	Setați o temperatură mai ridicată a cafelei din meniul de setări (vezi „12. Meniu setări”).
	Este necesar să se efectueze decalcifierea aparatului	Efectuați decalcifierea. După aceea, verificați gradul de duritate a apei („4. Măsurarea durității apei”) și verificați ca aparatul să fie setat conform durității reale („12. Meniu setări”).
Cafeaua nu este destul de tare sau are puțină cremă.	Cafeaua nu este măcinată suficient de fin.	Reglați gradul de măcinare („7.8 Reglarea rășniței”). Efectul este vizibil numai după distribuirea a cel puțin 2 cafele.
	Cafeaua nu este adecvată.	Folosiți cafea pentru aparate de cafea espresso.
	Cafeaua nu este proaspătă.	Ambalajul cafelei este deschis de prea mult timp și cafeaua și-a pierdut gustul.
Cafeaua curge prea încet sau în picături.	Cafeaua este măcinată prea fin.	Reglați gradul de măcinare („7.8 Reglarea rășniței”). Efectul este vizibil numai după distribuirea a cel puțin 2 cafele.
Aparatul nu distribuie cafeaua	Aparatul detectează impurități în interior	Așteptați ca aparatul să fie gata de utilizare și selectați băutura dorită. Dacă problema persistă, contactați Centrul de Asistență Autorizat.
Cafeaua nu curge prin una sau ambele duze ale distribuitorului.	Duzele distribuitorului de cafea sunt blocate.	Curățați duzele cu o cârpă. Dacă este nevoie, folosiți o scobitoare pentru a îndepărta eventualele depuneri.
Cafeaua preparată este prea apoasă.	Pâlnia pentru cafea pre-măcinată este înfundată.	Deschideți ușița și curățați pâlnia cu ajutorul unei perii.
Infuzorul nu poate fi scos.	Oprirea nu a fost efectuată.	Închideți aparatul, apăsând tasta  .
		➔

PROBLEMĂ	CAUZĂ POSIBILĂ	SOLUȚIE
La terminarea ciclului de decalcifiere, aparatul solicită o nouă clătire	Pe durata celor două cicluri de clătire, rezervorul de apă nu a fost umplut până la nivelul MAX	Reluați operațiunea de decalcifiere de la „Faza 3: A doua clătire”.
Laptele are bule mari	Laptele nu este suficient de rece sau nu este degresat parțial sau total.	Folosiți lapte total sau parțial degresat, păstrat la frigider (cu o temperatură de aproximativ 5°C). Dacă nici astfel rezultatul obținut nu este cel dorit, încercați o altă marcă de lapte.
	Accesorii pentru cappuccino este murdar.	Demontați componentele și curățați-le bine.
	Se folosesc băuturi vegetale.	Rezultatul variază foarte mult în funcție de caracteristicile nutriționale ale băuturilor.
Suprafața pentru cești de deasupra aparatului este caldă	Au fost preparate rapid mai multe băuturi, una după alta	
Aparatul nu este în funcțiune și emite zgomote sau emană cantități mici de aburi	Aparatul este gata de funcționare sau a fost închis de puțin timp și unele picături de condens cad în interiorul vaporizatorului care încă este cald.	Acest fenomen se încadrează în funcționarea normală a aparatului; pentru a limita fenomenul, goliți tava de picurare.
Aparatul emite zgomote de abur din tava de colectare a picăturilor și/sau există apă pe suprafața pe care este amplasat aparatul.	După curățare nu a fost reintrodus grătarul tăvii de scurgere.	Reintroduceți grătarul tăvii de picurare în tava pentru colectarea picăturilor.

## 18. DATE TEHNICE

Tensiune:	220-240 V~ 50-60 Hz max. 10 A
Putere:	1450W
Presiune:	1,5 MPa (15 bari)
Capacitatea rezervorului de apă:	1,8 l
Dimensiuni LxAxH:	240x440x350 mm
Lungime cablu:	1250 mm
Greutate (diferă în funcție de model):	8,8 kg
Capacitate max recipient boabe:	250 g

Societatea De'Longhi își rezervă dreptul de a modifica, în orice moment, caracteristicile tehnice și estetice, păstrând nemodificate funcțiile și calitatea produselor.

