

**nutribullet.**  
PORTABLE BLENDER



**Manualul utilizatorului**

# Măsuri de siguranță importante

La utilizarea blenderului portabil nutribullet®, vă rugăm să rețineți:  
**SIGURANȚA ESTE PE PRIMUL LOC**

**Avertizare! Pentru a evita riscul de rănire gravă sau deteriorare, citiți cu atenție toate instrucțiunile înainte de a utiliza blenderul portabil nutribullet®.** La utilizarea oricărui echipament electric, trebuie să respectați întotdeauna măsurile de precauție de bază, inclusiv informațiile importante următoare.

În cazul în care lăsați pe altcineva să folosească blenderul portabil nutribullet®, asigurați-vă că a înțeles informațiile de sănătate și siguranță din aceste Instrucțiuni de utilizare și orice alte instrucțiuni de siguranță sau utilizare. Orice persoană care folosește un echipament trebuie să citească integral Instrucțiunile de utilizare pentru a se familiariza cu utilizarea în siguranță a unității.

## ! Păstrați aceste instrucțiuni! ● NUMAI PENTRU UZ CASNIC

### SIGURANȚA LA CĂLDURĂ ȘI PRESIUNE



**AVERTIZARE!** NU amestecați  
ingredient fierbinți,  
carbogazoase sau  
efervescente!

- Prin asemenea utilizare s-ar putea expune la suprapresiune cupa nutribullet®, ducând la desprinderea cupei de baza motorului în

timpul lucrului. Aceasta poate duce la accidente corporale prin conținutul fierbinte sau lamele expuse.

- Începeți doar cu ingrediente la temperatura camerei sau mai reci (21°C/70°F sau mai rece).
- Ingredientele carbogazoase și efervescente (de exemplu praf de copt, bicarbonat, drojdie, unele aluaturi,

amestec pentru prăjituri, gheața uscată sau alte ingrediente care produc bule) eliberează gaze care cresc presiunea în interiorul cupei la amestecare. Unele pulberi proteice conțin ingrediente efervescente. Verificați întotdeauna ingredientele tuturor suplimentelor înainte de amestecare.

**Verificați întotdeauna toate ingredientele înainte de amestecare.**



AVERTIZARE!

**NU amestecați conținutul mai mult de un minut. Nu efectuați cicluri de amestecare consecutive care depășesc în total un minut.**

- Amestecarea duce la încălzirea ingredientelor, ceea ce provoacă generarea de presiune în cupă, cu timpul. Amestecarea continuă pe o perioadă mai mare de un minut poate provoca desprinderea cupei, expunând lama sau proiectând conținutul și provocând accidente.



**AVERTIZARE! NU permiteți alimentelor amestecate să stea într-o cupă etanșată pentru perioade lungi de timp.**

- Alimentele amestecate se pot altera și fermenta, crescând presiunea dacă sunt lăsate în interiorul cupei. Aceasta poate duce la desprinderea cupei de baza motorului, ceea ce poate duce la accidente cauzate prin proiectarea conținutului fierbinte sau din cauza lamelor expuse.
- Accesați conținutul amestecat doar prin capacul de transport deschizând cu atenție capacul după amestecare.

## **ATENȚIE PRIVIND CUPA**

În cazul în care cupa este fierbinte sau caldă la atingere, conținut poate fi **FIERBINTE** și **SUB PRESIUNE**. În cazul în care se întâmplă aceasta, parcurgeți pașii următori:

- **LĂSAȚI CUPA ACOLO, NU O DESCHIDEȚI.**

Lăsați cupa acolo unde este, nu o atingeți și nu lăsați pe alții să o atingă.

**NICIODATĂ** nu încercați să desprindeți cupa de baza motorului deoarece aceasta poate duce la accidentare.

- Nu amestecați din nou.
- Lăsați cupa să se răcească timp de minim 30 de minute. Dacă tot este caldă, lăsați mai mult timp de răcire.
- După ce este rece la atingere, deschideți încet capacul, ferind fața și corpul. Turnați conținutul într-un vas separat.

## **SIGURANȚA CUPEI**

Utilizarea corectă a cupei este importantă pentru utilizarea în siguranță a blenderului portabil nutribullet®. Utilizarea cupei altfel decât în conformitate cu aceste instrucțiuni poate duce la accidentare, distrugerea de bunuri sau deteriorarea aparatului.

- **ÎNTOTDEAUNA** asigurați-vă că cupa este fixată bine la baza motorului, înainte de amestecare. Motorul nu se va roti decât dacă cupa este pusă în poziția blocată.

- **ÎNTOTDEAUNA** folosiți aparatul doar cu capacul pus.

- **NU** depășiți linia MAX. Depășirea liniei MAX poate duce la scurgere sau blocarea lamei.

- **NU** scoateți cupa sau capacul în timp ce aparatul este în funcțiune.

- **NU** supraumpleți cupa cu gheață deoarece aceasta poate împiedica rotirea lamelor, ducând la deteriorarea aparatului sau la accidente. Folosiți întotdeauna o cantitate suficientă de lichid înainte de amestecare.

- Nu folosiți cupa dacă observați că prezintă crăpături, opacizare sau alte deteriorări.

- Comandați piese de schimb doar de la

**nutribullet.com** sau contactând serviciul pentru clienți.

## SIGURANȚA LAMEI



**AVERTIZARE!** **Lamele sunt ascuțite! Manipulați-le cu atenție pentru a evita accidentarea.**

- Nu atingeți muchiile ascuțite ale lamelor.
- Nu puneți mâinile sau degetele în apropierea lamelor la atașarea cupei la baza motorului.
- Manipulați cu atenție la spălarea manuală a lamei.
- Întotdeauna asigurați-vă că alimentarea este oprită și încărcătorul este scos din priză la asamblarea, demontarea sau curățarea lamei sau a bazei motorului.
- Nu păstrați baza motorului cu lamele expuse. Întotdeauna atașați cupa la baza motorului.



**AVERTIZARE!** **NICIODATĂ nu puneți mâinile în cupă sau în apropierea lamei când aparatul este în funcțiune.**

- Nu scoateți cupa sau capacul înainte ca lamele să se oprească complet. Lamele pot fi încă active când capacul este scos. Nerespectarea acestor instrucțiuni poate duce la accidentare, distrugerea de bunuri sau deteriorarea aparatului.

## ÎNTREȚINEREA LAMEI ȘI PRECAUȚII



**Opriti utilizarea în cazul în care lama este îndoită sau deteriorată.**

- Verificați regulat lamele să nu fie deteriorate și, dacă sunt, contactați Serviciul pentru clienți pentru demontarea și înlocuirea lamei.
- Îndepărtați toate ustensilele și obiectele nealimentare din cupă înainte de lucru

deoarece aceasta poate duce la accidente sau deteriorarea lamei și a aparatului.

- Nu blendați fructe cu sâmburi în acest aparat decât după îndepărtarea sâmburilor. Ingredientele dure pot duce la deteriorarea lamei.
- Lamele se pot opri din rotație în cazul în care cupa este prea plină. În cazul acesta, consultați secțiunea **Erori** din aceste Instrucțiuni de utilizare.

## SIGURANȚA GENERALĂ



**AVERTIZARE!** **NU folosiți blenderul portabil nutribullet® în timp ce conduceți, operați utilaje, mergeți cu bicicleta sau desfășurați alte activități care necesită atenția dumneavoastră.**

- Nu expuneți blenderul portabil nutribullet® la temperaturi extreme deoarece aceasta poate duce la deteriorarea acumulatorilor, garniturilor și altor părți

ale aparatului.

- Nu așezați blenderul portabil nutribullet® pe suprafețe neregulate sau instabile.
- Nu uscați aparatul cu un uscător de păr, un uscător de haine, într-un cuptor convențional sau cu microunde. Dacă aparatul este ud, ștergeți ușor exteriorul cu o lavetă curată, uscată.
- Nu lăsați aparatul în apropiere de apă sau expus la umezeală, ploaie sau zăpadă.
- Nu folosiți aparatul în apropiere de o flacără liberă sau alte surse de căldură, în zone excesiv de murdare, cu praf, ulei sau substanțe chimice sau expus la lumina solară directă.
- Nu lăsați blenderul portabil nutribullet® în interiorul vehiculului, în special vara sau iarna. Expunerea prelungită la temperaturi extreme poate duce la scurgerea, spargerea sau explozia acumulatorilor.

# GENERALITĂȚI UTILIZARE ȘI SIGURANȚĂ



**AVERTIZARE:** Nerespectarea tuturor  
instrucțiunilor privind  
blenderul portabil  
nutribullet® poate duce  
la accidente grave, deces  
sau pagube materiale.

- Acest aparat nu este destinat utilizării de către persoane (inclusiv copii) cu capacități fizice, senzoriale sau mentale reduse sau cu lipsă de experiență și cunoștințe, cu excepția cazului în care acestea sunt supravegheate îndeaproape și instruite cu privire la utilizarea aparatului de către o persoană responsabilă pentru siguranța lor. Este necesară o supraveghere atentă atunci când orice aparat este utilizat de sau lângă copii. Copiii trebuie supravegheați pentru a asigura că nu se joacă cu aparatul.
- Inspectați periodic toate componentele blenderului portabil nutribullet® deteriorări sau uzură care pot afecta funcționarea corectă sau prezintă un pericol electric.
- Țineți seama de posibilele pericole la încărcarea, utilizarea sau depozitarea blenderului portabil nutribullet®.
- Nu utilizați acest blender pentru altceva decât pentru utilizarea intenționată.
- Nu folosiți niciodată blenderul portabil nutribullet® dacă cupa sa este goală.
- Nu încercați să anulați niciun mecanism de interblocare de siguranță.
- Nu introduceți niciun obiect în afară de încărcătorul adecvat în portul USB-C. Nu lăsați să se acumuleze praf în interiorul portului.
- Nu spargeți, scăpați pe jos sau deteriorați baza motorului. Nu folosiți aparatul dacă baza motorului este deteriorată în vreun fel. Contactați serviciul pentru clienți

pentru asistență, la [nutribullet.com](http://nutribullet.com).

- Folosiți doar accesoriile nutribullet® anume prevăzute pentru blenderul portabil nutribullet®. Folosiți întotdeauna piese și accesorii autentice nutribullet®. Piesele aftermarket nu sunt fabricate conform specificațiilor nutribullet® și vă pot deteriora aparatul sau vă pot provoca răni grave.
- Utilizarea de accesorii, inclusiv a borcanelor pentru conserve, nu se recomandă de către producător, deoarece pot constitui un risc de accidentare.
- Nu încercați să curățați baza motorului prin cufundarea ei în apă sau alte lichide de curățare. Ștergeți doar ușor și uscați cu o lavetă curată.
- Doar cupa și capacul se pot spăla în mașina de spălat vase pe grătarul de sus, fără ciclul de încălzire sau igienizare. **NU**

## PUNEȚI NICIODATĂ BAZA MOTORULUI ÎN MAȘINA DE SPĂLAT VASE

## SIGURANȚA ELECTRICĂ



**AVERTIZARE!** Modificarea, utilizarea necorespunzătoare și nerespectarea instrucțiunilor poate crește riscul de accidente grave, deces sau pagube materiale.

- Folosiți doar surse USB listate UL pentru încărcarea acestui aparat sau o sursă de alimentare certificată Internațional sau o sursă listată Clasa 2 proiectată pentru utilizare cu surse de alimentare de 100 V c.a. până la 240 V c.a. la 50 Hz până la 60 Hz. Încărcătorul USB trebuie să fie o sursă listată Clasa 2 sau certificată ITE, cu ieșirea nominală 5 V 2 A MAX. **Nu folosiți surse neautorizate.**
- Pentru a evita riscul de electrocutare, incendiu sau accidentare, **NU** încărcăți sau manipulați



aparatur dacă este ud sau într-o zonă care ar putea deveni udă și nu îl manipulați cu mâinile ude.

- Nu folosiți în condiții de umiditate și nu scufundați niciodată cablul, ștecherul sau baza motorului în apă sau alte lichide.
- Nu folosiți aparatul cu cablul, unitatea de alimentare / încărcătorul deteriorate sau dacă aparatul nu funcționează corespunzător sau dacă baza motorului a căzut sau a fost deteriorată în alt mod. Contactați serviciul pentru clienți pentru asistență, la **nutribullet.com**.
- Întotdeauna **OPRIȚI** și **DECONNECTAȚI** blenderul portabil nutribullet® când nu este utilizat, și **ÎNAINTE DE** asamblare, demontare, schimbarea accesoriilor sau curățare.
- Nu încărcați aparatul în apropiere de materiale inflamabile, pe pat sau pe canapea sau așezat deasupra oricărui tip de hârtie.

- Încărcați aparatul doar cu cablul de alimentare cu care a fost livrat. Utilizarea unor piese incompatibile sau din aftermarket poate duce la deteriorarea blenderului portabil nutribullet® sau genera pericole care duc la accidente sau pagube materiale.

## SIGURANȚA SURSEI DE ALIMENTARE



AVERTIZARE!

**Întotdeauna selectați și folosiți sursa de alimentare c.a. adecvată pentru aparatul dumneavoastră.**

- Nerespectarea precauțiilor următoare poate duce la accidente grave, moarte prin electrocutare sau incendiu sau deteriorarea aparatului.
- Folosiți doar o unitate de alimentare (de exemplu încărcător, baterie externă) și un cablu de alimentare specific pentru tensiunea de la rețeaua din țara dumneavoastră.

- Nu folosiți un încărcător de perete cu un dispozitiv convertizor de tensiune sau un adaptor.
- Nu folosiți surse de alimentare nestandard, cum sunt generatoare sau invertoare. Folosiți curent alternativ de la o priză de perete standard.
- Nu folosiți un încărcător rapid sau un încărcător cu putere ridicată. Folosiți curent alternativ de la o priză de perete standard sau de la o priză de brichetă de automobil. Nu țineți aparatul conectat la priza de brichetă a automobilului la pornirea mașinii, pentru a preveni un posibil supracurent și scurtcircuitarea aparatului.
- Asigurați-vă că priza electrică furnizează tipul de energie electrică indicat pentru blenderul portabil nutribullet® (în termeni de tensiune [V] frecvență [Hz]). În cazul în care sunteți nesigur de tipul de energie electrică furnizat în casă, consultați un electrician calificat.
- Nu supraîncărcați priza de perete, cablul prelungitor, bagheta electrică sau alte prize electrice. Asigurați-vă că ele sunt proiectate pentru a face față la curentul total (în amperi) folosit de aparatul dumneavoastră (așa cum este indicat pe Unitatea de alimentare) și de celelalte aparate conectate la același circuit.
- În cazul unităților de alimentare la care ștecherul c.a. se poate plia pentru depozitare, asigurați-vă că ștecherul este complet desfăcut înainte de conectarea la priză.
- Nu folosiți niciodată o unitate de alimentare / un încărcător care este deteriorat, a fost scăpat pe jos sau a fost supus unui șoc puternic.
- Nu încărcați într-o zonă unde temperatura este extrem de mare sau de joasă.
- Scoateți întotdeauna din priză unitatea de

alimentare / încărcătorul când nu le folosiți.

## SIGURANȚA CABLULUI



**AVERTIZARE!** Folosiți pentru încărcare doar cablul livrat cu blenderul portabil **nutribullet®**.

- Verificați regulat cablurile.
- Cablurile expuse prezintă pericol de împiedicare. Aranjați toate cablurile astfel încât să nu existe riscul ca oamenii și animalele să se împiedice de ele sau să le tragă atunci când circulă prin zonă.
- Nu strângeți sau înfășurați prea strâns cablul la depozitare și nu îndoiiți sau pliați cablul la utilizare.
- La poziționarea aparatului sau a unității de alimentare / încărcătorului, asigurați-vă că cablurile nu sunt îndoite puternic și conectorii nu presează pe un perete sau o suprafață dură.
- Nu lăsați animalele sau copiii să muște sau să mestece cablurile.
- La deconectarea cablului de alimentare, trageți de ștecher, nu de cablu.
- Nu lăsați cablul de încărcare să atingă suprafețe fierbinți sau alte surse extreme de căldură, să se înnoade, să se încurce sau să prezinte uzură.
- Nu apucați și nu cărați aparatul ținându-l de cablul de alimentare.
- Nu lăsați cablul de alimentare să atârne pe marginea unei mese sau a unui blat.

## SIGURANȚA ACUMULATORULUI

Blenderul portabil **nutribullet®** are acumulatori litiu-ion. **Acumulatorii nu pot fi înlocuiți și trebuie reciclați sau eliminați corespunzător.** Deschiderea și/ sau repararea sau încercarea de reparare a acumulatorilor de la aparatul dumneavoastră

poate provoca electrocutare, deteriorarea aparatului, incendiu și accidente sau pagube materiale.

- Acest produs conține acumulatori litiu-ion. Eliminați corespunzător baza motorului. Eliminarea necorespunzătoare poate duce la accidente, deces sau pagube materiale. Acumulatorii litiu-ion conțin elemente care prezintă riscuri pentru sănătate oamenilor în cazul în care ajung să se scurgă în sursele de apă freatică. Eliminarea acestor acumulatori la deșeurile menajere poate fi ilegală în anumite țări. Vă rugăm să consultați legislația locală în legătură cu eliminarea corespunzătoare.
- Contactați centrele locale de reciclare sau eliminare a deșeurilor periculoase din zona dumneavoastră, pentru instrucțiuni de eliminare corespunzătoare.
- Nu expuneți la foc sau

căldură excesivă baza motorului care conține setul de acumulatori. Expunerea la foc sau temperaturi peste 265°F/130°C poate duce la deteriorarea acumulatorilor și la explozie..

- Nu reîncărcați blenderul portabil nutribullet® în apropiere de un foc, o sursă de căldură sau în condiții de căldură extremă.
- Temperatura ambiantă recomandată de depozitare și de încărcare: 50°F-104°F (10°C-40°C).
- Nu folosiți aparatul în nicio zonă cu atmosferă potențial explozivă (de exemplu, zone de alimentare cu carburant, stații de alimentare, cala unor ambarcațiuni, unități de transfer și depozitare pentru carburanți și/ sau alte substanțe chimice sau în zone unde substanțe chimice sau particule inflamabile cum ar fi pulberi de cereale sau metalice

se află în suspensie în aer. În asemenea zone se pot produce scântei, provocând o explozie sau un incendiu.

- Nu folosiți aparatul dacă baza motorului este supraîncălzite, prezintă miros, scurgeri, deformări sau modificări ale culorii. În condiții extreme se pot produce scurgeri de la acumulatori. Lichidul din acumulatori este coroziv și poate fi toxic. El poate provoca arsuri și poate fi nociv sau letal dacă este înghițit. Opriți imediat aparatul, nu îl mai folosiți și contactați serviciul pentru clienți pentru asistență, la **nutribullet.com**.
- **Evitați contactul cu lichidul de la acumulator. În cazul în care acumulatorul are scurgeri:**
  - Nu lăsați lichidul scurs să intre în contact cu pielea, ochii, hainele sau alte suprafețe. În cazul în care lichidul de la acumulator intră în contact cu pielea,

ochii sau hainele, clătiți imediat cu apă zona afectată și contactați medicul sau alte cadre medicale, după caz.

- Nu folosiți unitatea în nicio zonă cu atmosferă potențial explozivă, de exemplu un dulap deasupra unui cuptor sau sobe, lângă un radiator sau aparat de încălzire sau în orice zonă expusă la radiația solară directă.
- Nu incinerați baza motorului. Acumulatorii pot exploda.

## ! Păstrați aceste ● instrucțiuni!

Pentru a vizualiza aceste instrucțiuni online sau în alte limbi, vizitați **nutribullet.com**.



# Cuprins

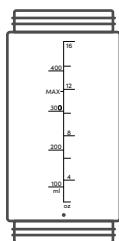
- 16 Ce este inclus**
- 17 Ghid de asamblare**
- 18 Indicator de stare LED**
  - 18 Încărcare**
  - 19 Setări**
  - 20 Erori**
- 22 Utilizarea blenderului portabil nutribullet®**
- 24 Îngrijire și întreținere**
  - 24 Piese de schimb**
- 25 Rețete**

Vă mulțumim că ați achiziționat blenderul portabil NutriBullet®.

# Ce este inclus



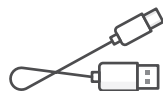
**baza  
motorului**



**Cupă de 475 ml**



**capac cu  
acțiune rapidă**



**Cablu de încărcare  
USB-C**

Configurațiile produselor pot varia. Pentru a vedea lista completă a accesoriilor nutriBullet®, vă rugăm să vizitați [nutribullet.com](https://www.nutribullet.com).

## Înainte de prima utilizare

### **CURĂȚAȚI APARATUL:**

A se vedea secțiunea **Îngrijire și întreținere** la pagina 24.

### **ÎNCĂRCAREA UNITĂȚII:**

Introduceți capătul mai mic al **cablului USB-C** în orificiul de sub butonul **Power** pe partea frontală a **Bazei motorului**) și capătul mai mare al cablului în sursa de alimentare (adaptor ștecher, calculator etc.).

- Se recomandă încărcarea completă a unității înainte de prima utilizare. Durează 60-90 minute pentru încărcarea completă.

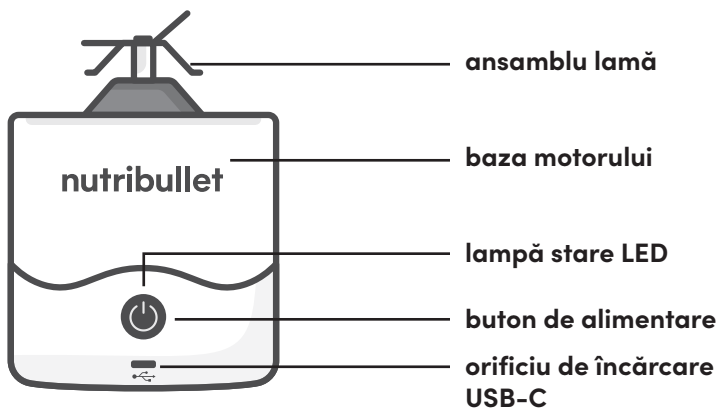
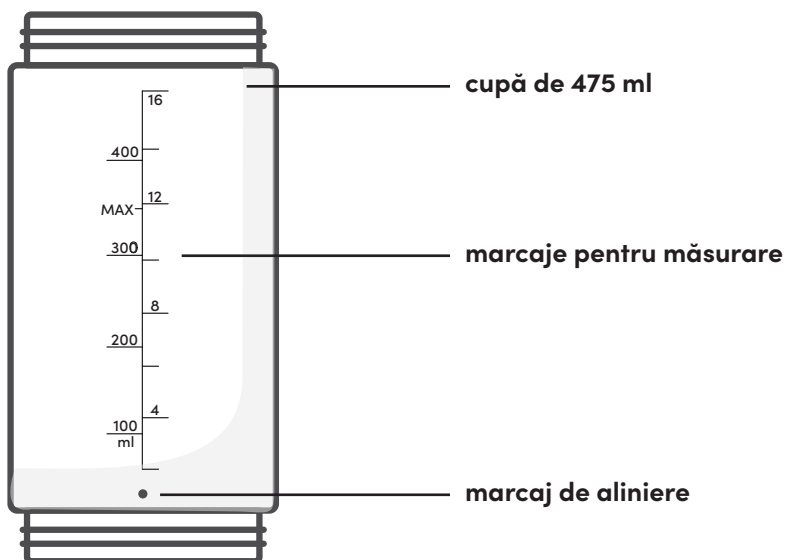
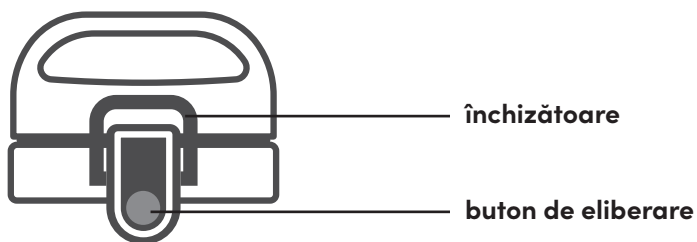
Vă rugăm să consultați secțiunea **Indicator de stare LED** la paginile 18-20.



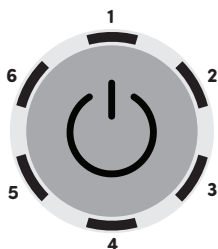
**AVERTIZARE! Nu puneți la încărcat dacă unitatea sau portul USB-C este umed, pentru a evita riscul de incendiu sau vătămare.**



# Ghid de asamblare



# Indicator de stare LED



Indicatorul blenderului portabil nutribullet® are șase bare luminoase cu LED care luminează roșu sau albastru în funcție de starea de funcționare a unității. A se vedea detaliile mai jos.

## Încărcare



**Lipsă tensiune**  
Toate LED-urile sunt stinse



**Putere redusă**  
LED-ul 1 clipește roșu.



**Încărcare**  
LED-urile clipeșc și rămân aprinse în sensul acelor de ceasornic.



**Complet încărcat**  
Toate LED-urile sunt aprinse continuu în culoarea albastră.

# Setări



## Wake (Activ)

Apăsați butonul o dată pentru activarea blenderului.

Când inelul este aprins continuu în culoarea albastră, sunt gata pentru blendare.



## Moduł blendare

LED-urile albastre se aprind în sensul acelor de ceasornic.

Apăsați butonul **Power** pentru a iniția un ciclu de 20 de secunde.



## Sleep (Somn)

După 2 minute de inactivitate, blenderul trece automat în modul somn.

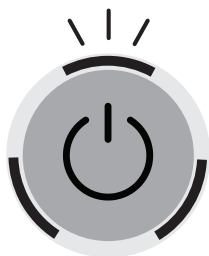
Când inelul este stins, blenderul este oprit.



## Verificarea acumulatorului

Apăsați și țineți apăsat butonul **Power** timp de 2 secunde pentru a verifica nivelul de încărcare al acumulatorului..

# Erori



## Prea multe blendări

Inelul luminos va clipi în culoarea roșie, alternând LED-urile de sus și de jos.

**Soluție:** Faceți o pauză și lăsați blenderul să se răcească înainte de utilizarea următoare.

Nu depășiți 9 cicluri de blendare în decurs de 6 minute.



## Supraîncălzire

Inelul luminos se aprinde în culoarea roșie.

**Soluție:** Faceți o pauză și lăsați blenderul să se răcească înainte de utilizarea următoare.



## Eroare generală

Inelul luminos va clipi în culoarea roșie.

### Depanare:

Asigurați-vă că cupa este prinsă și aliniată corespunzător.

Dacă lama este blocată, încercați următoarele:

- Adăugați mai mult lichid în cupă și încercați din nou să blandați.
- Scuturați blenderul și eliminați blocajul sau răsturnați-l pentru a elimina blocajul.
- Opriiți unitatea și eliminați blocajul de la lamă folosind ustensile.

## **AVERTIZARE!**

**Înainte de prima utilizare, revedeți toate avertizările și indicațiile de precauție din secțiunea de măsuri de siguranță importante (paginile 2-13).**

**ÎNTOTDEAUNA** asigurați-vă că blenderul este curat și încărcat înainte de utilizare.

Încărcați complet blenderul înainte de prima utilizare. Portul de încărcare este amplasat sub indicatorul luminos al **Bazei motorului**. (A se vedea secțiunea de asamblare la pagina 17 pentru referință.)

**NU** porniți blenderul portabil nutribullet® Portable Blender când este gol.

**NU** puneți la microunde accesoriile nutribullet®.

**NU** lăsați blenderul portabil nutribullet® nesupravegheat în timpul funcționării.

**NU** încărcați blenderul portabil nutribullet® dacă **cablul USB-C** este umed.

**NU** folosiți ingrediente fierbinți sau calde în cupa de amestec. Ingredientele încălzite pot provoca apariția de presiune în cupa sigilată, provocând posibila expulzare a ingredientelor fierbinți, care pot provoca vătămări corporale sau daune materiale.

Nu folosiți **NICIODATĂ** blenderul portabil nutribullet® mai mult de un minut la un moment dat, deoarece poate provoca daune permanente motorului. În cazul în care motorul nu mai funcționează, opriți activitatea și lăsați blenderul să se răcească. Blenderul portabil nutribullet® are un întrerupător termic intern care oprește unitatea atunci când se supraîncălzește. Lăsați întrerupătorul termic să se răcească ar trebui să îi permită resetarea.

**ÎNTOTDEAUNA** inspectați lama. În perioada de garanție contactați Serviciul pentru clienți pentru instrucțiuni de siguranță și înlocuire, înainte de demontarea lamei.

# Utilizarea blenderului portabil nutribullet®



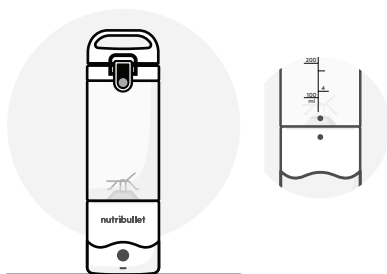
- 1** Curățați **Cupele de amestec** cu apă fierbinte, cu detergent, înainte de utilizare.

**NOTĂ:** Puteți de asemenea curăța blenderul adăugând apă rece și o picătură de detergent în **Cupă** și blendând un ciclu.



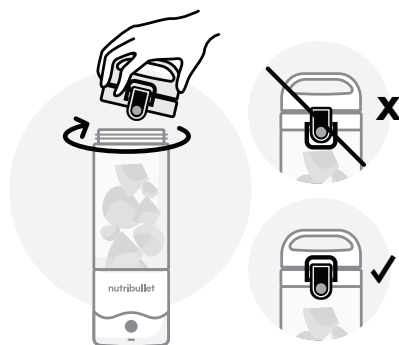
- 2** Răsuciți **Capacul** și adăugați ingredientele.

**!** **AVERTIZARE!** Pentru performanțe optime, nu depășiți linia **MAX**, nu supraumpleți și folosiți suficiente ingrediente lichide.



- 3** Așezați **blenderul portabil nutribullet®** pe o suprafață curată, uscată și plană.

**NOTĂ:** Asigurați-vă că **Cupa** este poziționată corect aliniind cele două puncte aflate pe **Cupă** și **Baza motorului**.



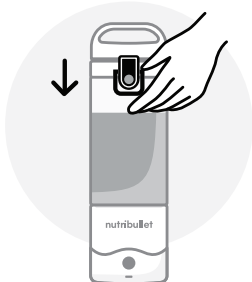
- 4** Răsuciți **Capacul** la loc pe **Cupă**.

**NOTĂ:** Asigurați-vă că **Închizătoarea capacului** este în sus, în poziție blocată.



- 5** Activați blenderul apăsând butonul **Power** o dată. Așteptați aproximativ 1 secundă pentru încheierea animației luminoase.

**NOTĂ:** După 2 minute de inactivitate, blenderul trece automat în **Modul somn**. Prin aceasta se previn blendările accidentale și se conservă acumulatorul.



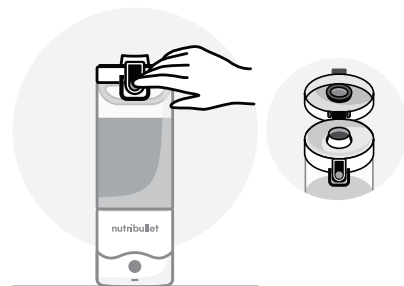
din nou, deschideți cu atenție vasul pentru a elibera presiunea acumulată.



- 6** După ce blenderul este activat, apăsați butonul **Power** din nou pentru a iniția un ciclu de blendare de 20 de secunde..

Dacă doriți să blendați în modul **Pulse** ingredientele sau să opriți mai devreme ciclul de blendare, apăsați butonul **Power** din nou pentru oprire.

**! AVERTIZARE! Nu blendați timp de peste un minut pentru a evita acumularea excesivă de căldură și presiune. Pentru repetarea ciclului, înainte de a blenda**



- 7** După încheierea blendării, apăsați închizătoarea pentru a debloca **Închizătoarea capacului**.

# Îngrijire & întreținere

## PASUL 1:

Asigurați-vă întotdeauna că blenderul portabil nutribullet® este oprit după fiecare utilizare.

## PASUL 2:


Spălați manual Cupa și Capacul cu apă caldă și detergent și clătiți bine:


**NOTĂ:** Baza motorului **NU** rezistă la mașina de spălat vase. Cu toate acestea, Cupa și Capacul pot fi spălate pe raftul de sus al mașinii de spălat vase fără ciclul de încălzire și igienizare.


## PASUL 3:

Clătiți cu atenție ansamblul lamei și ștergeți cu un burete sau o lavetă umedă.

**NOTĂ:** Nu scufundați sau porniți niciodată baza motorului în apă.

 **AVERTIZARE! Nu atingeți lamele! Ele sunt foarte ascuțite.**

 **AVERTIZARE! Nu blendați lichide fierbinți sau calde în Cupa de 475 ml.**

 **AVERTIZARE! Nu scufundați niciodată Baza motorului în apă sau alt lichid.**

## PASUL 4:

Întotdeauna păstrați blenderul portabil nutribullet® într-un loc sigur, în poziție verticală, cu Cupa atașată, astfel încât lamele să fie acoperite și să nu fie expuse. Nu așezați niciun fel de obiecte deasupra unității, la depozitare.

---

## Piese de schimb

Pentru a comanda piese și accesorii suplimentare, vă rugăm să vizitați site-ul nostru pe [nutribullet.com/shop/accessories](https://nutribullet.com/shop/accessories).



# Ghid de rețete pentru blenderul portabil nutribullet®

**Viața este complicată. Mâncatul  
sănătos nu trebuie să fie așa.**

Amestecuri grozave, oriunde vă aflați. Despre aceasta este vorba cu blenderul portabil nutribullet®. Acest aparat ușor vă permite să blendați toate amestecurile favorite fără utilizarea unui cablu sau a unei prize. Doar încărcați-l, luați-l la drum și porniți-l când trebuie să vă apucați de lucru.

Fie că vă e poftă de un shake proteic după sală, o gustare sănătoasă pe drum sau un cocteil amuzant și festiv pe marginea piscinei, acest blender comod face de toate, oriunde v-ați afla. Încărcătorul USC-C alimentează motorul pentru aproximativ 15+ cicluri de blendare și capacul cu mâner permite transportul cu ușurință peste tot unde vă poartă spiritul de aventură.

Pentru început, v-am pregătit această colecție de rețete simple, ușoare și delicioase, de la latte la smoothie, sosuri și dressing-uri. Aruncați o privire, blendați rețetele favorite și urmați-vă calea simplă și delicioasă.

Abia așteptăm să vă vedem acolo.

# Latte auriu rece

## PENTRU 1 PORȚIE

la aur cu acest latte rece și cremos, plin de condimente calde și gustoase, cunoscute pentru beneficiile lor anti-inflamatoare și antioxidante.

250 ml **LAPTE DE OVĂZ  
NEÎNDULCIT**

25 ml **AGAVE**

2 **RĂDĂCINĂ DE ghimber,  
COJITĂ ȘI TĂIATĂ  
SUBȚIRE**

7 g **TURMERIC MĂCINAT**

un vârf **PIPER NEGRU SFĂRĂMAT**  
de cuțit

1 g **SCORTIȘOARĂ  
MĂCINATĂ**

100 g **GHEAȚĂ**

1 Adăugați toate ingredientele  
în ordinea specificată, în

**Cupă.**

2 Răsuciți **Capacul** și blendați  
întregul ciclu.

## INFORMAȚII NUTRIȚIONALE PER PORȚIE DE 300 ML

170 calorii, 1,5 g grăsimi,  
38 g carbohidrați, 3 g fibre, 16 g zahăr,  
2 g proteine.

# Latte matcha rece

## PENTRU 1 PORȚIE

Prea mult matcha? Nu există așa ceva. Niciodată nu este destul din această bunătate de ceai verde, mai ales când este blendat perfect într-un latte cremos, rece.

250 ml **LAPTE DE OVĂZ  
NEÎNDULCIT**

25 ml **AGAVE**

5 g **PULBERE MATCHA**

100 g **GHEAȚĂ**

1 Adăugați toate ingredientele în ordinea specificată, în

**Cupă.**

2 Răsuciți **Capacul** și blendați întregul ciclu.

## INFORMAȚII NUTRIȚIONALE PER PORȚIE DE 300 ML

190 calorii, 2 g grăsimi,  
39 g carbohidrați, 5 g fibre, 16 g zahăr,  
5 g proteine.

# Smoothie cu unt de arahide și banane

## PENTRU 1 PORȚIE

Acest smoothie bogat și cremos este delicios ca desert și suficient de nutritiv pentru orice moment al zilei.

250 ml **LAPTE DE MIDGALE CU VANILIE NEÎNDULCIT**

15 ml **SIROP DE ARȚAR**

½ **BANANĂ**

15 g **UNT DE ARAHIDE**

5 g **PUDRĂ DE CACAO NEÎNDULCITĂ**

100 g **GHEAȚĂ**

1 Adăugați toate ingredientele în ordinea specificată, în

**Cupă.**

2 Răsuciți **Capacul** și blendați întregul ciclu.

## INFORMAȚII NUTRIȚIONALE PER PORȚIE DE 350 ML

260 calorii, 13 g grăsimi,  
33 g carbohidrați, 5 g fibre, 21 g zahăr,  
6 g proteine.

# Smoothie creamsicle cu portocale

## PENTRU 1 PORȚIE

Lapte cremos de cocos, portocală dulce și acrișoară, banană coaptă... totul este delicios în acest smoothie dulce, de vis.

200 ml	<b>LAPTE DE COCOS, LA DOZĂ</b>
2,5 ml	<b>EXTRAS DE PORTOCAL</b>
1 ml	<b>EXTRAS DE VANILIE</b>
5 ml	<b>SIROP DE ARȚAR</b>
½	<b>PORTOCALĂ, TĂIATĂ ÎN 2 BUCĂȚI</b>
½	<b>BANANĂ</b>
50 g	<b>GHEAȚĂ</b>

- 1 Adăugați toate ingredientele cu excepția gheații în **Cupă** în ordinea specificată.
- 2 Răsuciți **Capacul** și blendați un ciclu.
- 3 Deschideți **Capacul** și adăugați gheața în **Cupă**. Răsuciți **Capacul** la loc și blendați încă un ciclu.

## INFORMAȚII NUTRIȚIONALE PER PORȚIE DE 300 ML

350 calorii, 24 g grăsimi,  
30 g carbohidrați, 4 g fibre, 20 g zahăr,  
3 g proteine.

# Smoothie de banane și căpșuni

## PENTRU 1 PORȚIE

Când vă este poftă de un clasic, acest smoothie este ce trebuie.

Adăugați niște semințe de chia pentru un plus de fibre și Omega-3 și puțin extras vanilie pentru armonie. Pân-la fund!

250 ml **LAPTE DE MIDGALE CU VANILIE NEÎNDULCIT**

2,5 ml **EXTRAS DE VANILIE**

100 g **CĂPȘUNI, PROASPETE**

½ **BANANĂ**

15 g **SEMINȚE DE CHIA**

100 g **GHEAȚĂ**

1 Adăugați toate ingredientele în ordinea specificată, în **Cupă**.

2 Răsuciți **Capacul** și blendați întregul ciclu.

## INFORMAȚII NUTRIȚIONALE PER PORȚIE DE 350 ML

170 calorii, 5 g grăsimi,  
28 g carbohidrați, 8 g fibre, 13 g zahăr,  
4 g proteine.

# Mango margarita

## PENTRU 1 PORȚIE

Mango-ul congelat îi dă acestei margarita clasice un aer dulce și înghețat. Ornați paharul cu sare cu chili pentru a avea tot buchetul de gusturi festive.

30 ml	<b>SUC DE LIMETE</b>
75 ml	<b>TEQUILA</b>
30 ml	<b>TRIPLU SEC</b>
15 ml	<b>AGAVE</b>
150 g	<b>MANGO CONGELAT, LĂSAT 10 MINUTE LA DEZGHEȚAT</b>
un vârf de cuțit	<b>SARE</b>
1	<b>FELIE DE LIMETĂ, CA ORNAMENT</b>
	<b>TAJIN, CA ORNAMENT</b>

- 1 Adăugați toate ingredientele în ordinea specificată, în **Cupă**.
- 2 Răsuciți **Capacul** și blendați întregul ciclu.
- 3 **Dacă doriți, puneți pe marginea paharului Tajin:** frecați felia de limetă pe marginea paharului, apoi cufundați Tajin, pentru a se lipi. Transferați smoothie-ul în pahar.

## INFORMAȚII NUTRIȚIONALE PER PORȚIE DE 177 ML

190 calorii, 0 g grăsimi,  
26 g carbohidrați, 2 g fibre, 22 g zahăr,  
0 g proteine.

# Clătite

## PENTRU 2 PORȚII

Aceste clătite pufoase din făină de ovăz constituie un adaos delicios integral la orice mic dejun.

120 ml **LAPTE DE MIDGALE  
NEÎNDULCIT**

2,5 ml **EXTRAS DE VANILIE**

45 g **OVĂZ PRESAT**

½ **BANANĂ**

10 g **SEMINȚE DE IN**

1,5 g **SCORTIȘOARĂ**

un vârf  
de cuțit **SARE**

### INFORMAȚII NUTRIȚIONALE PER PORȚIE DE 270 G, 4 CLĂTITE

220 calorii, 6 g grăsimi,  
35 g carbohidrați, 7 g fibre, 5 g zahăr,  
8 g proteine.

- 1 Adăugați ovăz în **Cupă**.
- 2 Răsuciți **Capacul** și porniți un ciclu pentru a obține făină de ovăz.
- 3 După măcinarea ovăzului, răsuciți **Capacul** și adăugați restul ingredientelor în **Cupă** în ordinea specificată.
- 4 Răsuciți **Capacul** la loc și blendați. Scuturați dacă este necesar pentru a distribui ingredientele și apoi blendați din nou.



# Salsa

## PENTRU 8 PORȚII

Salsa proaspătă iese într-o clipă cu acest amestec super simplu și gustos de roșii, piper, ceapă și usturoi.

120 g	<b>ROȘII TĂIATE ÎN SOS, LA CUTIE</b>
100 g	<b>ARDEI GRAS ROȘU, TĂIAT</b>
15 g	<b>CEAPĂ, TĂIATĂ</b>
2	<b>CĂȚEI DE USTUROI</b>
1 g	<b>FULGI DE ARDEI ROȘU ZDROBIT</b>
3 g	<b>SARE</b>
1 g	<b>PIPER NEGRU</b>

- 1 Adăugați toate ingredientele în ordinea specificată, în **Cupă**.
- 2 Răsuciți **Capacul** și blendați cu **PULSE** până la consistența dorită.

## INFORMAȚII NUTRIȚIONALE PER PORȚIE DE 35 G

5 calorii, 0 g grăsimi, 1 g carbohidrați, 0 g fibre, <1 g zahăr, 0 g proteine.

# Dressing cu mărar și castraveți

## PENTRU 8 PORȚII

Acest dressing cremos adaugă un gust proaspăt, savuros la aproape

80 g	<b>IAURT GRECESC CU LAPTE INTEGRAL</b>
15 ml	<b>SUC DE LĂMÂIE</b>
35 g	<b>CASTRAVEȚI PERSANI, FELIAȚI</b>
2,5 g	<b>SARE</b>
3,5 g	<b>CEAPĂ PULBERE</b>
3-5	<b>MĂRAR PROASPĂT FIRE</b>
4	<b>FRUNZE DE MENTA</b>

1 Adăugați toate ingredientele în **Cupă** în ordinea specificată.

2 Răsuciți **Capacul** și blendați UN ciclu complet. Efectuați încă un ciclu dacă este necesar.

## INFORMAȚII NUTRIȚIONALE PER PORȚIE DE 30 ML

30 calorii, 1,5 g grăsimi, 2 g carbohidrați, 0 g fibre, 1 g zahăr, 3 g proteine.

# Vinegretă cu zmeură

## PENTRU 8 PORȚII

Un dressing delicios acrișor, perfect pentru orice amestec de verdețuri proaspete.

120 ml	<b>ULEI DE MĂSLINE EXTRA VIRGIN</b>
15 ml	<b>OȚET DE MERE</b>
30 ml	<b>OȚET DE VIN ROȘU</b>
60 g	<b>ZMEURĂ PROASPĂTĂ</b>
1	<b>CĂȚEL DE USTUROI, TĂIAT ÎN JUMĂTATE</b>
3 g	<b>BOABE DE MUȘTAR MĂCINATE</b>
1 g	<b>SARE</b>

- 1 Adăugați toate ingredientele în ordinea specificată, în **Cupă**.
- 2 Răsuciți **Capacul** și blendați întregul ciclu.

## INFORMAȚII NUTRIȚIONALE PER PORȚIE DE 30 ML

130 calorii, 14 g grăsimi, 1 g carbohidrați, 1 g fibre, 0 g zahăr, 0 g proteine.

**Capital Brands Distribution, LLC | [nutribullet.com](http://nutribullet.com) | Toate drepturile rezervate.**

nutribullet® Portable Blender este marca comercială a CapBran Holdings, LLC înregistrată în SUA și în întreaga lume.

Ilustrațiile pot diferi de produsul real. Ne străduim constant să ne îmbunătățim produsele, deci specificațiile conținute aici pot fi modificate fără notificare prealabilă.

**230522\_NBXX350**