



BOSCH

Înregistrează-ți acum
aparatul pe MyBosch
și bucură-te de
avantaje.



bosch-home.ro/mybosch

Mașină de tocat carne Pro**Power**

MFW67450

Manual de utilizare

Utilizare conform destinației

Acest aparat este destinat în exclusivitate uzului casnic. Utilizați aparatul numai pentru uz casnic, în vederea preparării de cantități normale de alimente și pentru perioade normale de timp.

Acest aparat este adecvat pentru a tăia și a amesteca carnea, șunca, carnea de pui și peștele în stare crudă și gătită. Alimentele care urmează să fie procesate nu trebuie să conțină componente dure (de exemplu, oase). Aparatul nu trebuie utilizat pentru procesarea altor substanțe sau obiecte.

Sunt posibile și alte utilizări dacă sunt folosite accesoriile aprobate de producător. Utilizați aparatul numai cu piesele și accesoriile originale aprobate. Nu utilizați niciodată la alte aparate accesoriile sau inserțiile pentru feliere/mărunțire. Utilizați doar piesele corespunzătoare pentru accesoriile utilizate. Utilizați aparatul doar în spații interioare la temperatura camerei și la o înălțime de maxim 2000 m deasupra nivelului mării.

Informații importante privind siguranța

Citiți și urmați cu atenție manualul de utilizare și păstrați-l pentru consultări ulterioare! Asigurați-vă că, atunci când predați aparatul unei alte persoane, îl înmânați împreună cu aceste instrucțiuni. Dacă instrucțiunile pentru utilizarea corectă a aparatului nu sunt respectate, producătorul va fi exonerat de orice responsabilitate.

Acest aparat poate fi utilizat de către persoane cu capacități fizice, senzoriale sau mentale reduse sau lipsite de experiență și/sau cunoștințe numai sub supraveghere sau dacă au fost instruite cu privire la utilizarea în siguranță a aparatului și au înțeles care sunt pericolele implicate. Copiii trebuie ținuti la distanță de aparat și de cablul de alimentare, fiindu-le interzisă utilizarea acestuia. Nu lăsați copiii să se joace cu aparatul. Nu este permis ca întreținerea și curățarea aparatului să fie efectuate de copii.

Pericol de electrocutare și de incendiu!

- Conectați aparatul și utilizați-l numai în conformitate cu specificațiile de pe plăcuța cu valorile nominale. Nu utilizați aparatul în cazul în care cablul de alimentare și/sau aparatul sunt avariate. Pentru a se evita pericolele, aparatul trebuie să fie reparat numai în cadrul unității noastre de service, de exemplu, pentru înlocuirea cablului de alimentare defect.
- Nu conectați niciodată aparatul la prize cu temporizator sau la prize controlabile de la distanță.
- Nu amplasați aparatul pe sau lângă suprafețe fierbinți, de exemplu, plite. Cablul de alimentare nu trebuie să intre în contact cu piese fierbinți sau să fie tras peste margini ascuțite.

- Nu introduceți niciodată unitatea de bază în lichide, nu o țineți sub jet de apă și nu o curățați în mașina de spălat vase. Nu curățați aparatul utilizând un aparat de curățare cu abur. Nu utilizați aparatul cu mâinile umede.
- După fiecare utilizare, dacă aparatul este lăsat nesupravegheat, înainte de asamblare, înainte de dezasamblare, înainte de curățare și în cazul producerii unei erori, acesta trebuie să fie întotdeauna deconectat de la rețeaua de alimentare cu energie electrică.
- Nu lăsați niciodată aparatul nesupravegheat în timp ce este în funcțiune!

⚠ Pericol de rănire!

- Nu introduceți ștecherul în priză până când nu ați finalizat toate pregătirile pentru utilizarea aparatului.
- Accesoriile trebuie să fie asamblate complet înainte de utilizare. Nu asamblați niciodată accesoriile pe unitatea de bază.
- Înainte de înlocuirea accesoriilor sau a componentelor opționale, care sunt mobile în timpul funcționării, aparatul trebuie oprit și deconectat de la sursa de alimentare. După oprire, angrenajul continuă să funcționeze pentru puțin timp. Așteptați până când angrenajul s-a oprit.
- În cazul unei întreruperi de curent electric, aparatul rămâne conectat și va reporni la restabilirea condițiilor de alimentare electrică.
- Nu apucați cu mâna cuțitele ascuțite și marginile inserțiilor pentru mărunțire și feliere. Nu atingeți părțile rotative. Nu introduceți niciodată mâinile în tubul de alimentare sau în orificiul de ieșire.
- Folosiți întotdeauna împingătorul pentru a împinge alimentele prin orificiu.
- Nu curățați niciodată cu mâinile neprotejate cuțitele ascuțite și marginile inserțiilor pentru mărunțire și feliere.

⚠ Atenție!

- Asigurați-vă că nu există obiecte străine în tubul de alimentare sau accesorii. Nu introduceți obiecte (de exemplu, cuțite, linguri) în tubul de alimentare sau în orificiul de ieșire.
- Nu apăsați niciodată butonul de pornire/oprire și butonul de inversare a direcției de rotație în același timp. Înainte de a apăsa celălalt buton, așteptați până când angrenajul s-a oprit complet. Pericol de deteriorare a aparatului.

⚠ Pericol de asfixiere!

- Nu permiteți copiilor să se joace cu ambalajul.

⚠ Important!

Este esențial să curățați aparatul temeinic după fiecare utilizare sau după o perioadă îndelungată de neutilizare. → „Curățare și întreținere”, consultați pagina 8

Felicitări pentru achiziționarea noului dumneavoastră aparat Bosch. Puteți găsi informații suplimentare despre produsele noastre pe site-ul nostru web.

Cuprins

Utilizare conform destinației	2
Instrucțiuni importante privind siguranța	2
Prezentare generală	4
Dispozitive de siguranță	4
Punct de rupere prestabilit	5
Utilizare	5
Utilizarea aparatului	6
Curățare și întreținere	8
Depanarea defecțiunilor minore	8
Rețete și recomandări	8
Eliminarea ecologică	10
Garanția	10

Prezentare generală

Vă rugăm să deschideți la paginile ilustrate.

→ Fig. A

- 1 Tocător
 - 2 Angrenaj
 - 3 Accesoriu tocător
 - 4 Tavă de umplere
Plastic sau oțel inoxidabil *
 - 5 Împingător
 - 6 Capac pentru împingător
 - 7 Buton de eliberare
 - 8 Mâner
 - 9 Compartiment de depozitare cu
insertie*
 - 10 Capac pentru compartimentul de
depozitare
 - 11 Indicator luminos
 - 12 Buton de inversare a direcției de rotație
 - 13 Buton de pornire/oprire
 - 14 Disjunctiv termic
 - 15 Locaș pentru cablu
- Tocător
- 16 Carcasă
 - 17 Melc cu angrenaj
 - 18 Cuțit

19 Disc perforat

- a grosier, diametru orificiu 8 mm
- b fin, diametru orificiu 3 mm*
- c fin, diametru orificiu 3,8 mm*
- d mediu, diametru orificiu 4,8 mm*

20 Inel filetat

Accesoriu pentru cârnați

21 Duză

22 Inel portant

Accesoriu pentru Kibbeh

23 Piesă pentru realizarea formei

24 Inel conic

Accesoriu presă pentru fructe*

25 Carcasă

26 Melc

27 Sită

- a fină
- b grosieră

28 Suport sită

29 Pâlnie de evacuare

30 Inel filetat

31 Duză pentru pulpă

Accesoriu pentru mărunțire *

32 Carcasă

33 Împingător

34 Inserție interschimbabilă

- a Accesoriu pentru feliere
- b Inserție pentru mărunțire – grosieră
- c Inserție pentru mărunțire – fină
- d Inserție pentru răzuire

* pentru anumite modele

Dispozitive de siguranță

Protecție în caz de supraîncărcare (disjunctiv termic)

Dacă angrenajul se oprește de la sine în timp ce se folosește aparatul, înseamnă că a fost activată funcția de protecție în caz de supraîncărcare. Posibile cauze ar putea fi procesarea simultană a unor cantități mari de alimente sau un blocaj din cauza oaselor.

Dacă este activat un sistem de siguranță, consultați „Depanarea defecțiunilor minore”.

Punct de rupere prestabilit

Pentru a preveni deteriorarea aparatului dumneavoastră în cazul în care tocătorul este supraîncărcat, angrenajul este prevăzut cu o canelură (punct de rupere prestabilit). Dacă survine o supraîncărcare, angrenajul se rupe. Cu toate acestea, angrenajul poate fi înlocuit cu ușurință.

Piese de schimb cu punct de rupere prestabilit nu sunt incluse în obligațiile de garanție.

Asemenea piese de schimb pot fi procurate de la serviciul nostru clienți (comanda nr. 753348).

Utilizarea

Pericol de rănire!

Nu introduceți ștecherul în priză până când nu ați finalizat toate pregătirile pentru utilizarea aparatului.

- Înaintea utilizării aparatului și accesoriilor pentru prima dată, curățați-le bine; consultați capitolul „Curățare și întreținere”.

→ Fig.

- Depozitați discurile perforate în compartimentul de depozitare.
- Depozitați piesele individuale ale accesoriului pentru cârnați și ale accesoriului pentru Kibbeh în împingător și închideți împingătorul cu capacul.

Asamblarea tocătorului

→ Fig.

- Scoateți discul perforat cu diametrul necesar din compartimentul de depozitare.
- Introduceți melcul în carcasă.
- Puneți cuțitul pe melc. Cuțitele trebuie orientate cu fața spre discul perforat.
- Puneți discul perforat cu diametrul necesar pe melc.
Locașul de pe discul perforat trebuie să se sprijine pe proeminența din carcasă.
- Înfiletați inelul filetat în sens orar. Nu strângeți inelul filetat prea tare.
- Demontați în ordine inversă.

Utilizați pentru:

- a procesa carnea, șunca, carnea de pui și peștele în stare crudă și gătită.
- Nu procesați oase!
- Procesati tartarul prin tocător de două ori.

Asamblarea accesoriului pentru cârnați

Observație: Se utilizează piesele tocătorului (fără discul perforat și cuțit).

→ Fig.

- Scoateți duza (A) și inelul portant (D) din împingător.
- Introduceți melcul în carcasă.
- Introduceți duza în inelul filetat.
- Puneți inelul portant pe melc și fixați.
Locașul de pe inelul portant trebuie să se sprijine pe proeminența din carcasă.
- Înfiletați inelul filetat împreună cu duza în sens orar. Nu strângeți inelul filetat prea tare.
- Demontați în ordine inversă.

Utilizați pentru:

Umplerea membranelor naturale și artificiale cu umplutură pentru cârnați.

Asamblarea accesoriului pentru Kibbeh

Observație: Se utilizează piesele tocătorului (fără discul perforat și cuțit).

→ Fig.

- Scoateți piesa pentru realizarea formei (B) și inelul conic (C) din împingător.
- Introduceți melcul în carcasă.
- Introduceți piesa pentru realizarea formei în inelul filetat.
- Puneți inelul conic pe melc și fixați.
Locașul de pe inelul conic trebuie să se sprijine pe proeminența din carcasă.
- Înfiletați inelul filetat împreună cu piesa pentru realizarea formei în sens orar. Nu strângeți inelul filetat prea tare.
- Demontați în ordine inversă.

Utilizați pentru:

Formarea tuburilor de pastă.

Utilizarea aparatului

Pericol de rănire

- Înainte de a monta/demonta un accesoriu, așteptați până când angrenajul se oprește și scoateți ștecherul din priză.
- Nu introduceți mâna în tubul de alimentare. Folosiți întotdeauna împingătorul pentru a împinge alimentele prin tub.

→ Fig. 6

- Așezați tocătorul pe o suprafață de lucru curată și plană.
- Scoateți cablul de alimentare din locașul pentru cablu și trageți-l la lungimea dorită.
- Puneți tocătorul complet asamblat și înclinat ușor spre dreapta pe angrenaj.
- Rotiți tocătorul în sus până se cuplează.
- Strângeți inelul filetat pe tocător.
- Atașați tava de umplere.
- Introduceți împingătorul în orificiul de umplere.
- Așezați un bol sau o farfurie sub orificiul de ieșire.
- Introduceți ștecherul în priză.
- Porniți aparatul de la butonul de pornire/oprire.
- Așezați alimentele care urmează să fie procesate în tava de umplere.
- Utilizați împingătorul numai când adăugați ingrediente.

Instrucțiuni de utilizare:

Dacă alimentele care urmează a fi tăiate se blochează în melc: Utilizați butonul de mers înapoi pentru a elibera blocajul.

1. Opriți aparatul de la butonul de pornire/oprire.
2. Așteptați până când angrenajul s-a oprit.
3. Apăsăți scurt butonul de mers înapoi.
4. Așteptați până când angrenajul s-a oprit.
5. Porniți aparatul de la butonul de pornire/oprire.

După utilizarea aparatului:

- Opriți aparatul de la butonul de pornire/oprire.
- Scoateți ștecherul din priză.
- Scoateți împingătorul.
- Demontați tava de umplere.
- Scoateți tocătorul. În timp ce mențineți butonul de eliberare apăsat, rotiți accesoriul spre dreapta și scoateți.
- Dezasamblați tocătorul.
- Pentru curățarea tuturor pieselor, consultați „Curățare și întreținere”.

Accesoriu presă pentru fructe

(la anumite modele)

Realizarea de piureuri de fructe moi, tomate, mere, pere sau măceșe. Alegerea sitei determină conținutul de pulpă de fruct din suc. Nu utilizați pentru piureuri fructe care conțin sămburi de aceeași mărime cu găurile din sita accesoriului pentru piureuri (de ex.: zmeură).

Pericol de rănire

- Înainte de a monta/demonta un accesoriu, așteptați până când angrenajul se oprește și scoateți ștecherul din priză.
- Nu introduceți mâna în tubul de alimentare. Folosiți întotdeauna împingătorul pentru a împinge alimentele prin tub.

Avertisment!

Nu procesați fructe sau legume congelate. Îndepărtați sămburii (cireșe, prune, caise etc.).

→ Fig. 6

- Introduceți melcul în carcasă.
- Introduceți sita în suportul pentru sită. Împingeți sita până la capăt.
- Introduceți suportul pentru sită în inelul filetat.
- Înfiletați inelul filetat împreună cu suportul pentru sită în sens orar. **Proeminența de pe suportul pentru sită trebuie să se sprijine pe locașul din carcasă.** Nu strângeți inelul filetat prea tare.
- Înfiletați duza pentru pulpă în suportul pentru sită.
- Atașați pâlnia de evacuare la suportul pentru sită și fixați.

- Puneți accesoriul presă pentru fructe complet asamblat și înclinat ușor spre dreapta pe angrenaj.
- Rotiți accesoriul presă pentru fructe în sus până se cuplează.
- Strângeți inelul filetat pe accesoriul presă pentru fructe.
- Atașați tava de umplere.
- Așezați un recipient adecvat sub orificiul de ieșire pentru suc.
- Așezați un bol sau o farfurie sub orificiul duzei pentru pulpă.
- Introduceți ștecherul în priză.
- Așezați alimentele care urmează să fie procesate în tava de umplere.
- Porniți aparatul de la butonul de pornire/oprire.
- Presați alimentele folosind împingătorul. Nu apăsați prea tare! Sita s-ar putea deteriora.

Instrucțiuni de utilizare:

- Mai întâi, slăbiți duza pentru pulpă până când pulpa (componenta solidă) este încă suculentă atunci când curge.
- Apoi, închideți ușor duza pentru pulpă până când sucul și pulpa ies în forma dorită.

După utilizarea aparatului:

- Opriți aparatul de la butonul de pornire/oprire.
- Scoateți ștecherul din priză.
- Scoateți împingătorul.
- Demontați tava de umplere.
- Scoateți accesoriul presă pentru fructe. În timp ce mențineți butonul de eliberare apăsat, rotiți accesoriul spre dreapta și scoateți.
- Demontați accesoriul presă pentru fructe. Demontați în ordine inversă.
- Pentru curățarea tuturor pieselor, consultați „Curățare și întreținere”.

Accesoriul pentru mărunțire

(la anumite modele)

Pentru a mărunți și felia brânză, fructe, legume, alune, migdale, chifle uscate și crutoane, ciocolată și alte alimente tari.

⚠ Pericol de rănire

- Înainte de a monta/demonta un accesoriu, așteptați până când angrenajul se oprește și scoateți ștecherul din priză.
- Nu apucați cu mâna cuțitele ascuțite și marginile inserțiilor pentru mărunțire și feliere.
- Nu introduceți mâna în tubul de alimentare. Folosiți întotdeauna împingătorul pentru a împinge alimentele prin tub.

→ Fig. 11

- Așezați sita dorită în carcasa accesoriului pentru mărunțire. Sita este blocată automat atunci când aparatul este pornit.
- Puneți accesoriul pentru mărunțire înclinat ușor spre dreapta pe angrenaj.
- Rotiți accesoriul pentru mărunțire în sus până se cuplează.
- Așezați un bol sau o farfurie sub orificiul de ieșire.
- Introduceți ștecherul în priză.
- Așezați alimentele care urmează să fie procesate în tubul de alimentare.
- Introduceți împingătorul și fixați.

Observație:

Împingătorul poate fi introdus doar într-o singură direcție. Aveți grijă la poziția părții curbate!

- Porniți aparatul de la butonul de pornire/oprire.
- Presați alimentele folosind împingătorul. Nu apăsați prea tare!

După utilizarea aparatului:

- Opriți aparatul de la butonul de pornire/oprire.
- Scoateți ștecherul din priză.
- Scoateți împingătorul.
- Scoateți accesoriul pentru mărunțire. În timp ce mențineți butonul de eliberare apăsat, rotiți accesoriul spre dreapta și scoateți.
- Dezasamblați accesoriul pentru mărunțire.
- Pentru curățarea tuturor pieselor, consultați „Curățare și întreținere”.

Curățare și întreținere

Atenție!

Acordați atenție specială procesului de stoarcere a sucului. Asigurați-vă că orificiile sitei nu sunt înfundate. Înfundarea orificiului de evacuare al carcasi cu pulpa fructelor stoarse poate cauza curgerea sucului în dispozitivul de acționare.

Dacă orificiul de evacuare al carcasi se înfundă, deconectați aparatul și scoateți ștecherul din priză. Scoateți accesoriul, dezamblați-l și curățați toate piesele acestuia. → „Curățare și întreținere”, consultați pagina 8

* Pentru modelele care includ presa pentru fructe

Curățare și întreținere

Informații importante

Aparatul nu necesită mentenanță. Curățarea în profunzime împiedică deteriorarea aparatului și îl menține funcțional.

Pericol de electrocutare

- Nu introduceți niciodată unitatea de bază în lichide și nu o curățați în mașina de spălat vase.
- Înainte de a curăța aparatul, scoateți ștecherul din priză!

Avertisment!

Nu folosiți detergenți abrazivi. Suprafețele se pot avaria. Nu curățați piesele din aluminiu (carcasă, melc și inelul filetat al tocătorului) în mașina de spălat vase. Cu timpul pot apărea decolorări inofensive.

Curățarea aparatului

- Scoateți ștecherul din priză.
- Ștergeți tocătorul cu o lavetă umedă. Dacă este necesar, folosiți o cantitate mică de detergent.

Curățarea accesoriilor

- Clătiți manual carcasa, melcul și inelul filetat al tocătorului.
- Uscați imediat piesele metalice și ungeți-le cu puțin ulei alimentar pentru a le proteja împotriva ruginii.
- **Fig. 11** prezintă modalitatea de curățare a pieselor individuale.

Depanarea defectiunilor minore

Defecțiune

Aparatul se oprește dar nu se decuplează de la sursa de alimentare.

Cauză

Aparat supraîncărcat, de ex.: tocător blocat.

Acțiune de remediere

- Decuplați aparatul și așteptați până când angrenajul s-a oprit.
- Apăsăți butonul de inversare a direcției de rotație pentru a elibera blocajul.
- Așteptați până când angrenajul s-a oprit.
- Reporniți aparatul.

Defecțiune

Aparatul se oprește în timpul utilizării.

Cauză

Aparat supraîncărcat. A fost activată funcția de protecție în caz de supraîncărcare.

Acțiune de remediere

- Opriți aparatul.
- Scoateți ștecherul din priză.
- Lăsați aparatul să se răcească timp de aproximativ 60 de minute.
- Ridicați aparatul și apăsați disjunctorul termic situat pe partea inferioară a aparatului (**Fig. 13, 14**).
- Introduceți ștecherul în priză.
- Reporniți aparatul.

Informații importante

Dacă defecțiunea nu poate fi eliminată, contactați serviciul clienți.

Rețete și recomandări

Tocător

Disc perforat, fin (3 mm/3,8 mm):

carne gătită de pui, porc, vită, ficat gătit, pește gătit pentru supe; carne de porc și vită în stare crudă pentru ruladă de carne; ficat crud, carne și șuncă pentru leberwurst; carne de porc pentru cârnați Mettwurst

Disc perforat, mediu (4,8 mm):

Carne de porc și vită pentru pate și cârnați Cervelat.

Disc perforat, grosier (8 mm):

carne de porc gătită; alimente neconsumate (bucăți de carne, cârnați, ...) pentru sufleuri

Găluște din pâine

Tocător Tip CNFW5

Utilizați discul perforat de 8 mm

- 300 g de pâine albă proaspătă
- 40 g de unt sau margarină
- 200 ml de lapte
- 2 ouă
- 1 lingură de ceapă tăiată fin
- Pătrunjel, sare
- Puțină făină

Tocător Tip CNFW6, 7, 8

Utilizați discul perforat de 4,8 mm

- 300 g de pâine albă proaspătă
- 40 g de unt sau margarină
- 200 ml de lapte
- 2 ouă
- 1 lingură de ceapă tăiată fin
- Pătrunjel, sare
- Puțină făină

Pregătirea ingredientelor

- Cu ajutorul tocătorului, tocați pâinea albă (Tip CNFW5, 6, 7) timp de aproximativ 1 minut și (Tip CNFW8) timp de aproximativ ½ minut.
- Adăugați ceapa tăiată fin, puțin pătrunjel și unt, și amestecați.
- Bateți ouăle, laptele și sarea, și încorporați-le în aluat.
- Lăsați aluatul să crească timp de câteva minute. Apoi frământați din nou.
- Formați găluștele cu mâinile ude. Dați-le prin făină.
- Puneți găluștele la fiert în apă și lăsați-le să fiarbă aproximativ 20 de minute. Nu dați în clocot!

Accesoriu pentru cârnați

- Înmuiați membrana naturală în apă caldută timp de aproximativ 10 minute înainte de procesare.
- Nu umpleți cârnații prea tare, altfel aceștia pot crăpa în timpul fierberii sau prăjirii.
- Duzele pot fi folosite și fără membrane! Dați cârnații prin pesmet și apoi prăjiți-i.

Accesoriu pentru Kibbeh

Rețetă pentru Kibbeh umplut

Compoziție pentru pastă:

- 500 g carne de miel, tăiată fâșii
- 500 g de bulgur, spălat și uscat
- 1 ceapă mică, tăiată
- Treceți carnea de miel și bulgurul alternativ prin discul perforat fin al tocătorului.
- Amestecați bine pasta, adăugați ceapa.
- Treceți amestecul rezultat de două ori prin tocător.

Umplutură:

- 400 g carne de miel, tăiată fâșii
- 2 cepe medii, tăiate
- 1 lingură de ulei
- 1 lingură de făină
- 2 lingurițe de cuișoare
- Sare și piper
- Treceți carnea de miel prin discul perforat fin al tocătorului.
- Căliți ceapa până când devine aurie.
- Adăugați mielul și prăjiți bine.
- Adăugați ingredientele rămase. Înăbușiți întregul amestec timp de aprox. 1-2 minute.
- Scurgeți excesul de grăsime.
- Lăsați umplutura să se răcească.

Prepararea Kibbeh-ului:

- Treceți amestecul pentru compoziția de pastă prin accesoriul pentru Kibbeh.
- Modelați compoziția în forme lunguiețe și găurite în mijloc de aproximativ 7,5 cm lungime.
- Lipiți-le la unul din capete.
- Umpleți cu puțină umplutură și lipiți-le și la celălalt capăt.
- Încălziți uleiul (aproximativ 180 °C) și prăjiți-le bine timp de aproximativ 6 minute până capătă o culoare maroniu-aurie.

Eliminarea ecologică

Accesorii pentru mărunțire

Accesoriu pentru feliere

pentru ceapă, varză, mere, morcovi

Accesoriu pentru mărunțire – grosieră

pentru alune, ciocolată, brânză, pâine tare/
chifle tari

Accesoriu pentru mărunțire – fină

pentru alune, ciocolată, brânză

Accesoriu pentru răzuire

pentru cartofi, Parmezan

Eliminarea ecologică

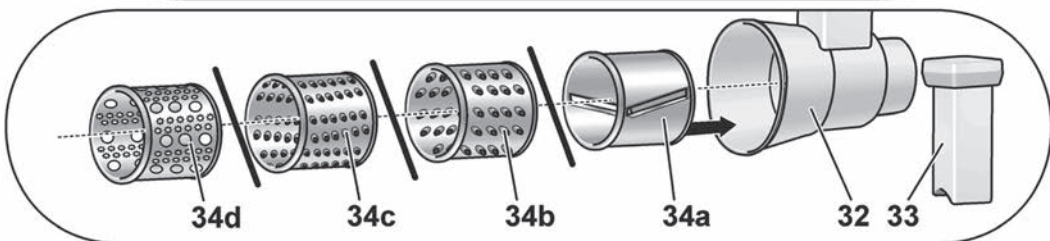
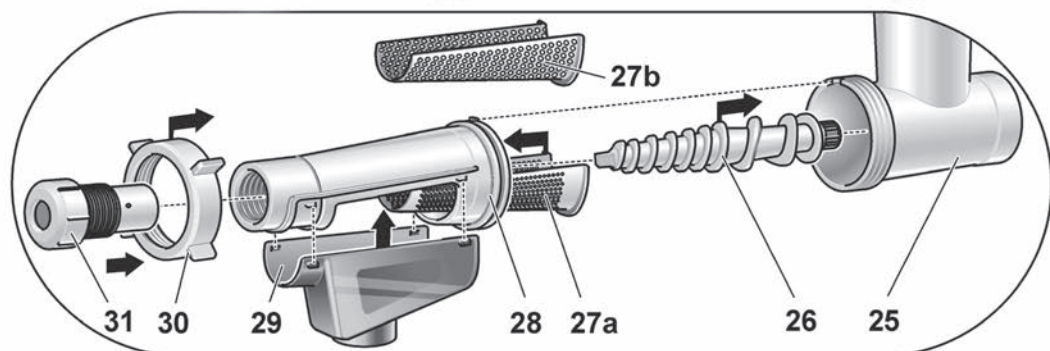
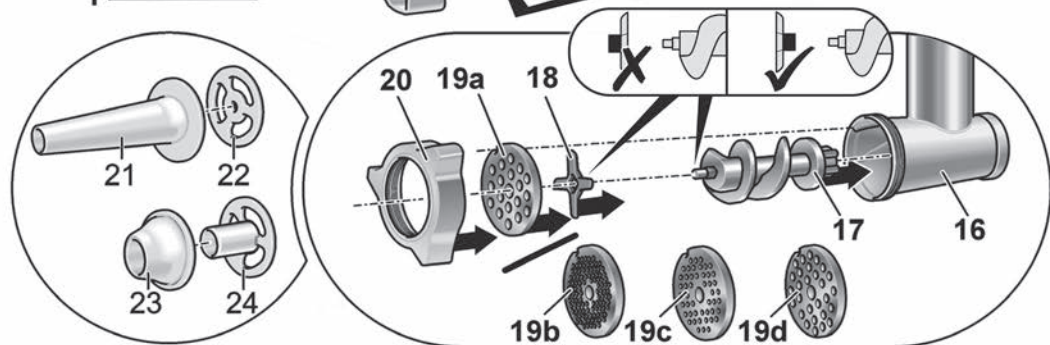
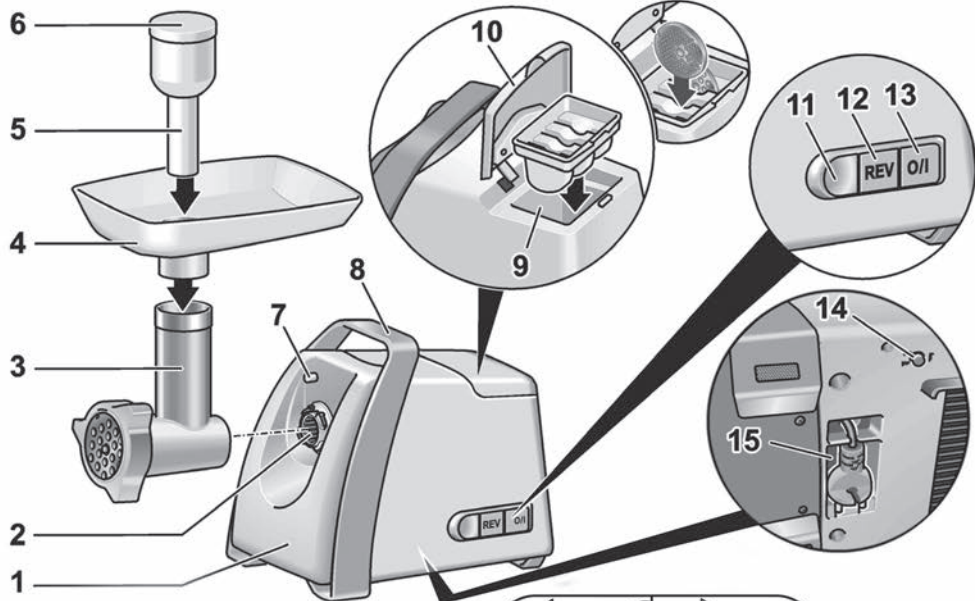


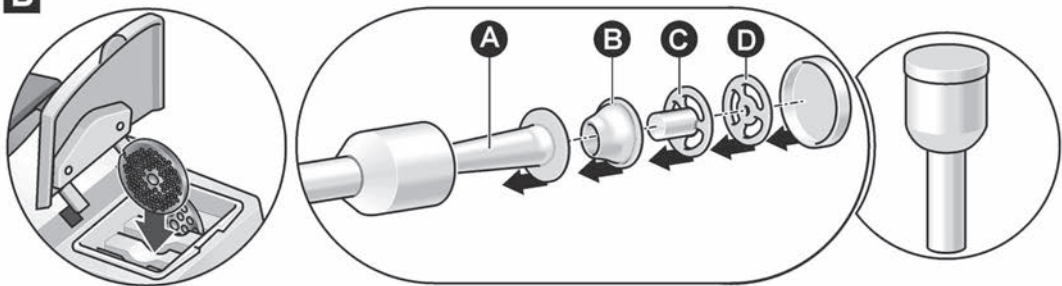
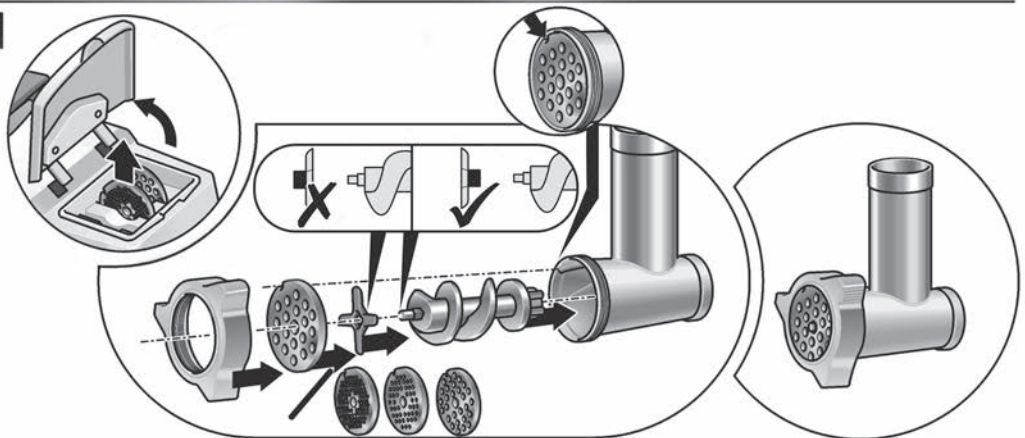
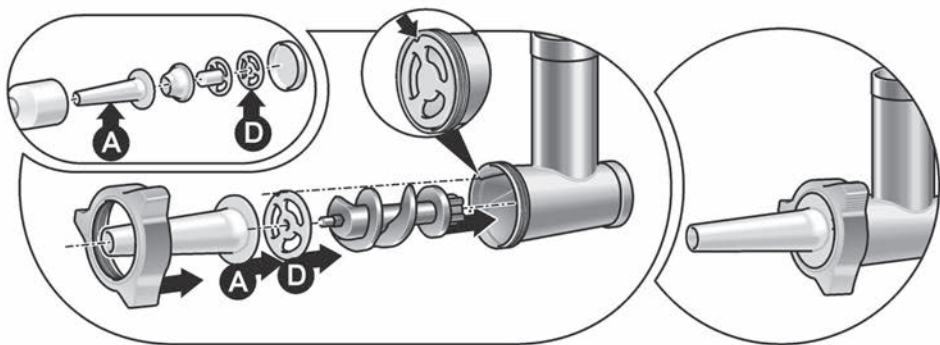
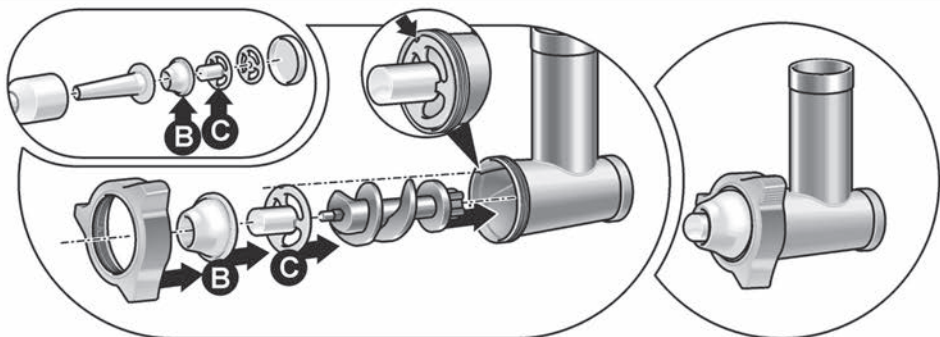
Eliminați ambalajul în mod ecologic. Acest aparat este etichetat în conformitate cu Directiva europeană 2012/19/UE privind aparatele electrice și electronice uzate (deșeuri de echipamente electrice și electronice - DEEE). Norma definește cadrul pentru returnarea și reciclarea aparatelor uzate aplicabile în toate statele membre ale UE. Vă rugăm să contactați reprezentanța locală pentru a obține informații despre normele privind eliminarea ecologică aflate în vigoare.

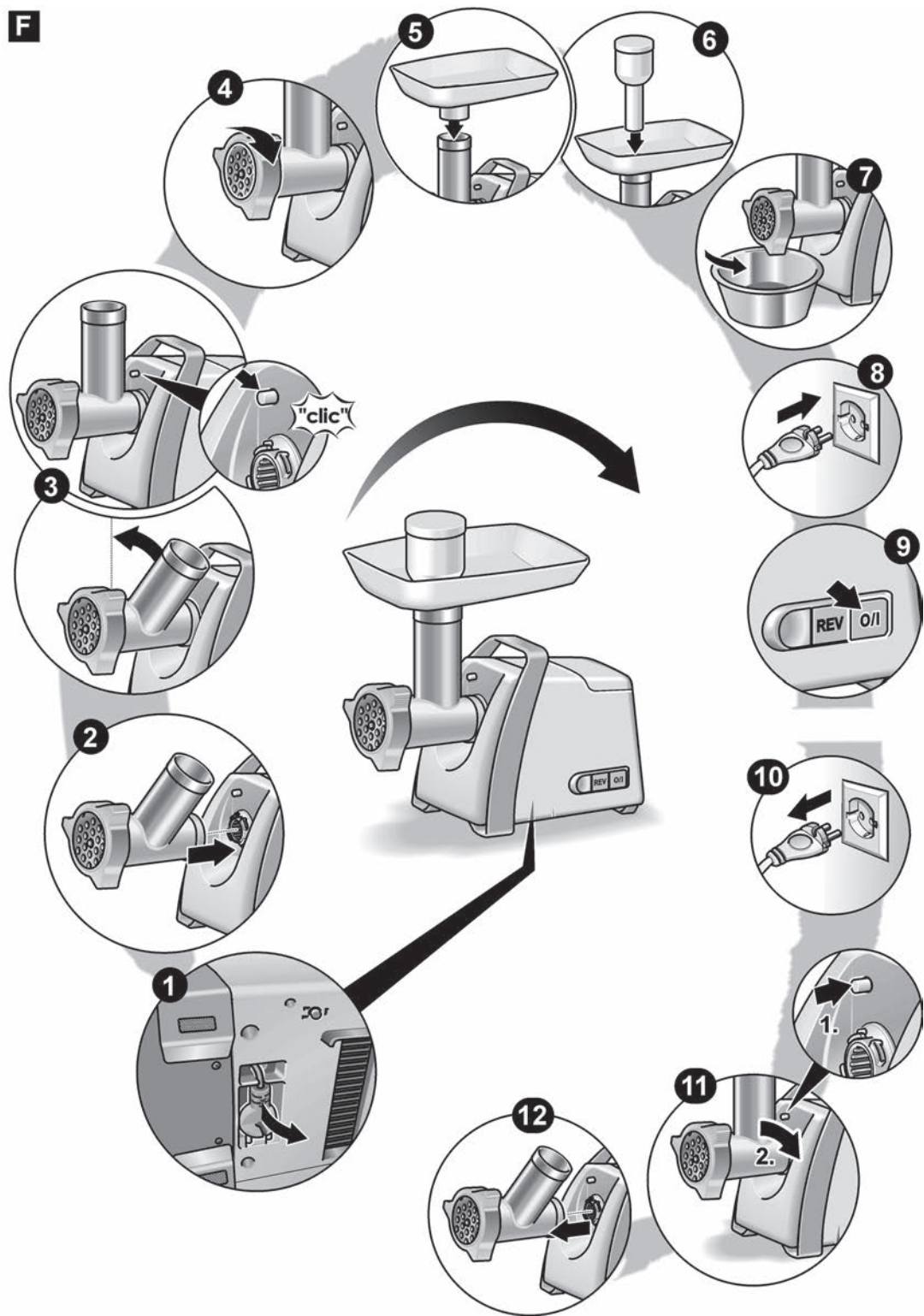
Garanția

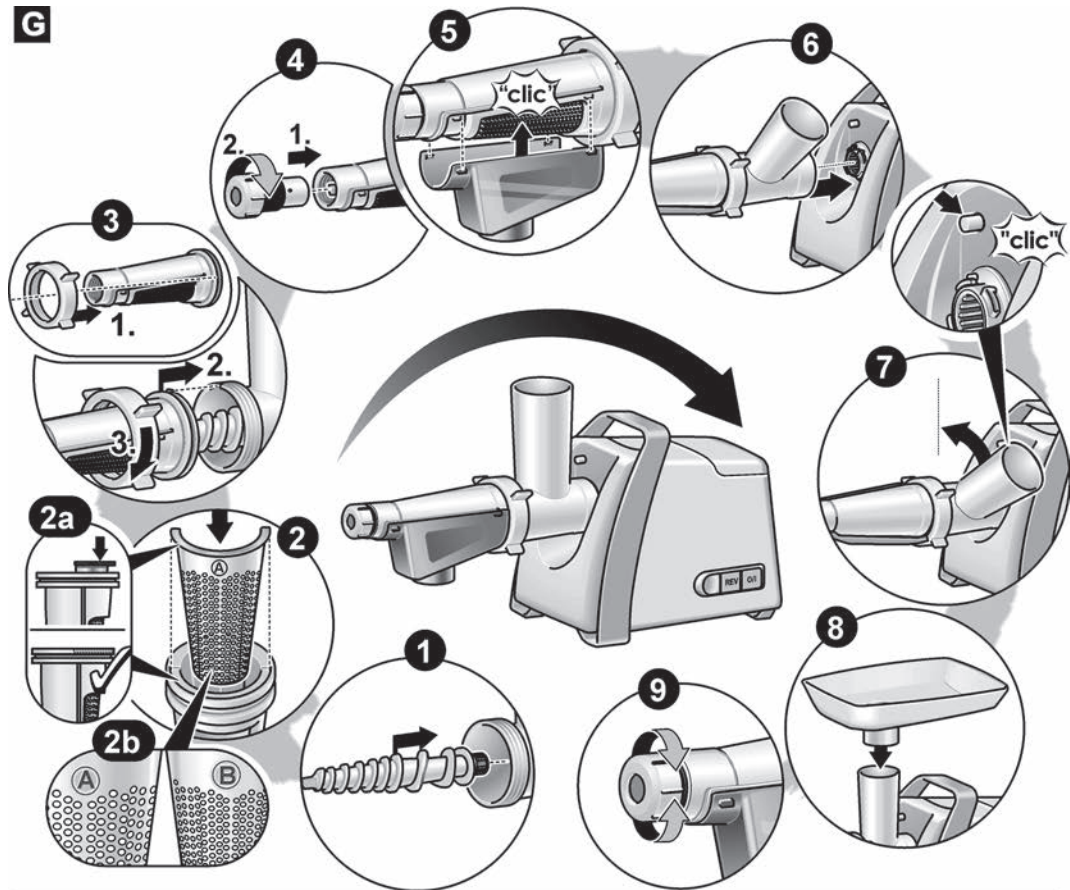
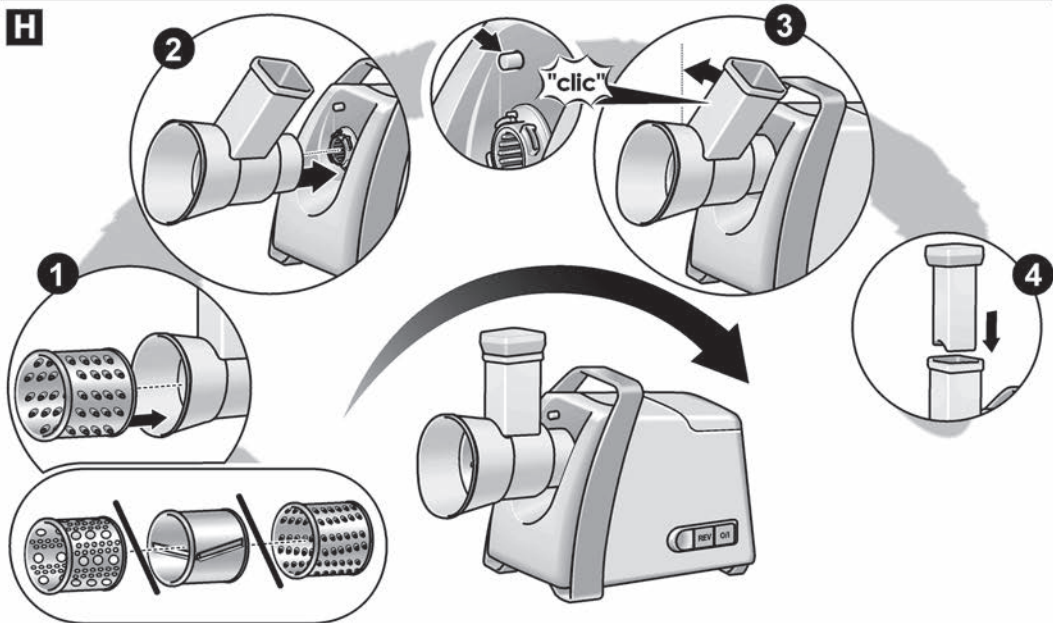
Condițiile de garanție pentru acest aparat sunt cele stabilite de către reprezentanța companiei noastre în țara în care a fost achiziționat acesta. Detaliile cu privire la aceste condiții pot fi obținute de la reprezentanța de la care a fost achiziționat aparatul. În orice situație de solicitare a garanției, trebuie să prezentați dovada achiziționării sau chitanța.

Ne rezervăm dreptul de a face modificări fără preaviz.

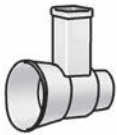
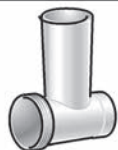
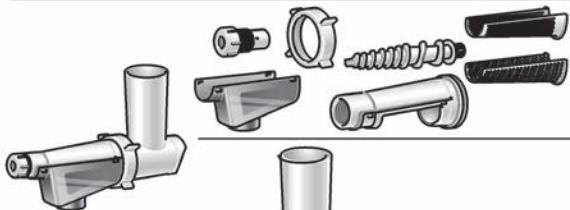
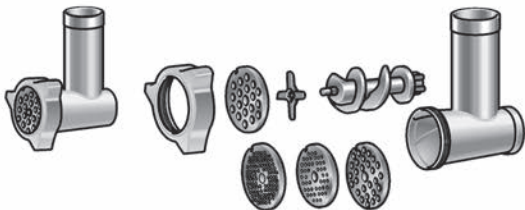
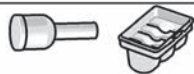
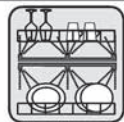
A

B**C****D****E**

F

G**H**

J



Fișă tehnică

Cod produs	Nivel zgomot (dB(A) re 1 pW)
MFW67450	82



Îți mulțumim pentru achiziția unui aparat electrocasnic Bosch!

Înregistrează-ți aparatul pe MyBosch și bucură-te de avantaje:

- **Sfaturi și recomandări utile pentru aparatul tău**
- **Totul despre aparatul tău într-un singur loc – de la manual la telefon service clienți.**
- **Opțiuni de garanție și servicii suplimentare, funcție de produs și campanii active**

Înregistrare rapidă și ușoară – inclusiv de pe telefonul mobil.

www.bosch-home.ro/mybosch

BSH Electrocasnice SRL

Call Center: +40 21.203.97.48
e-mail: service.romania@bshg.com
www.bosch-home.ro

Romania

Ediția 08.2022

Q4ARO10032