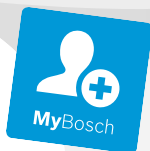




BOSCH



Register your
new device on
MyBosch now and
get free benefits:
**[bosch-home.com/
welcome](https://www.bosch-home.com/welcome)**

Multi Mill Set

MUZ45XTM1 MUZ45XCG1

[ro] Manual de utilizare

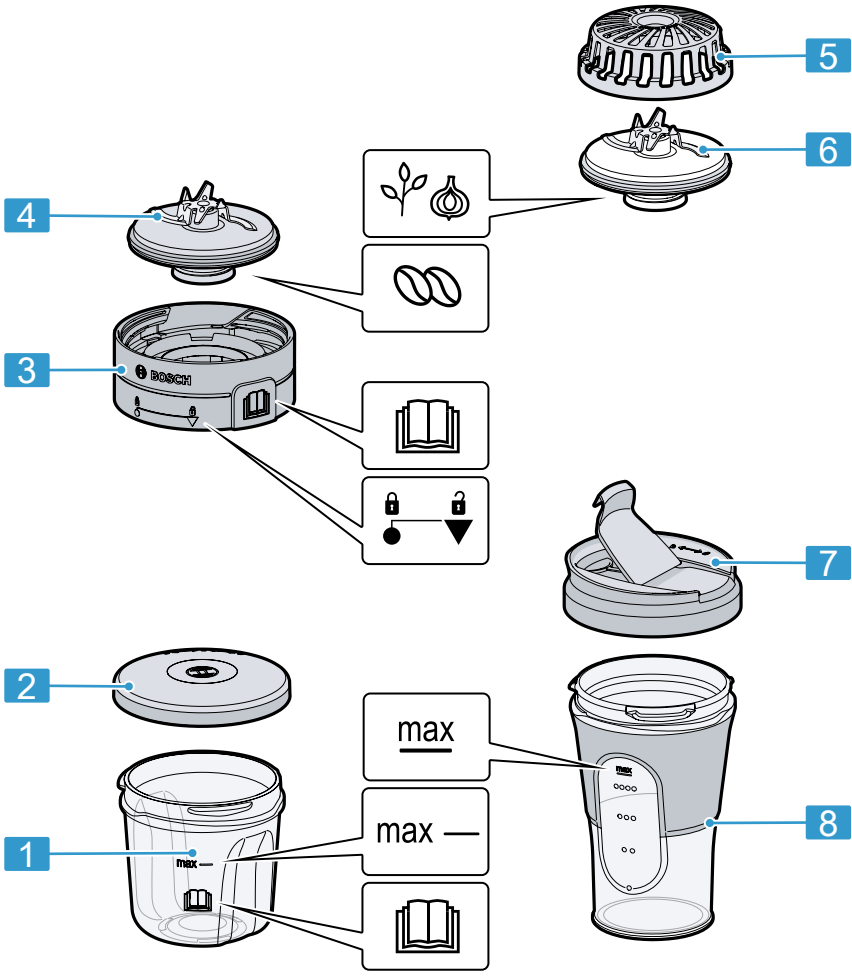
Set universal pentru tocare mărunțire



<https://digitalguide.bsh-group.com?mat-no=8001226068>



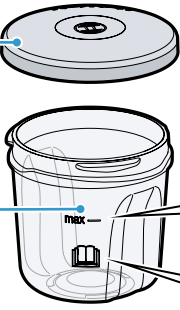
[ro] Scanați codul QR sau accesați site-ul web pentru a obține mai mult recomandări privind utilizarea. Acolo veți găsi mai multe informații privind aparatul dumneavoastră sau accesoriile.

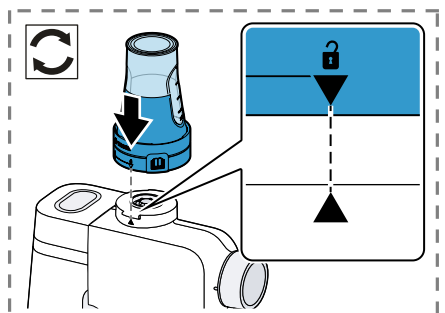
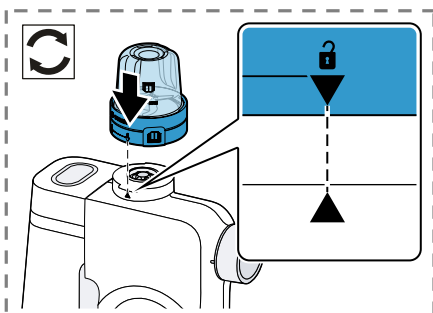
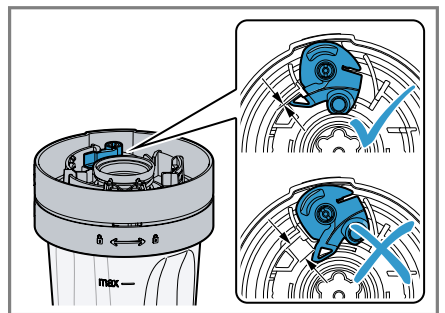
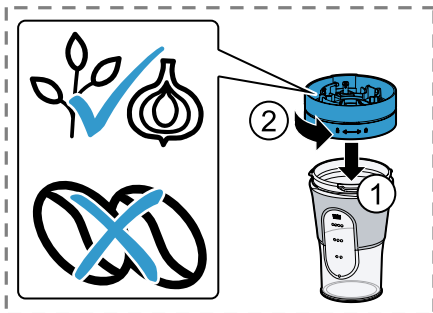
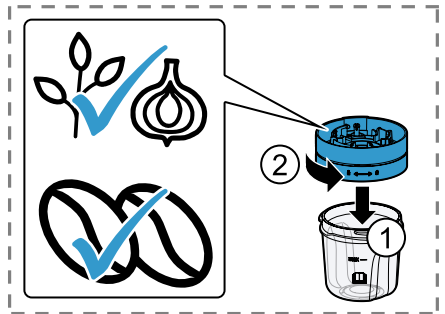
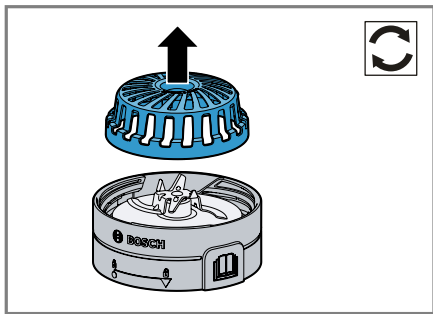
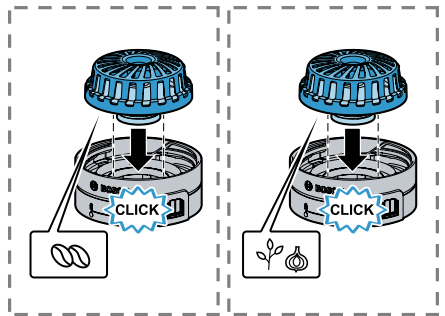
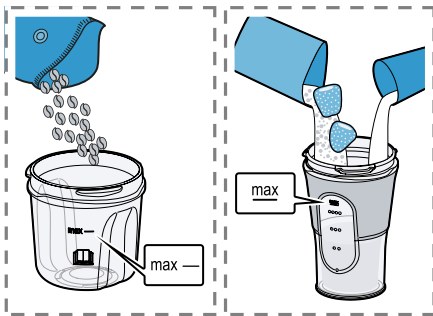


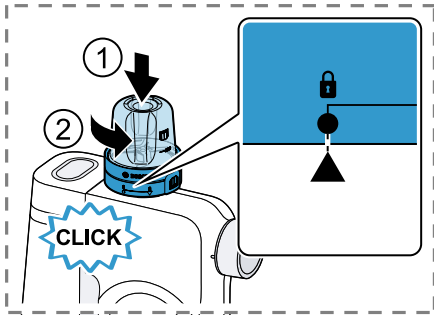
1



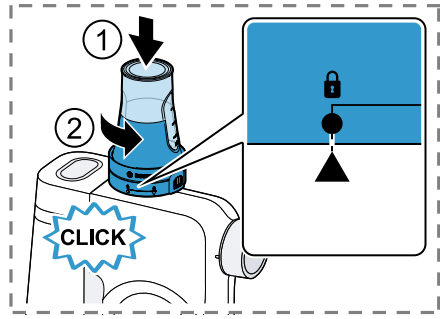
2



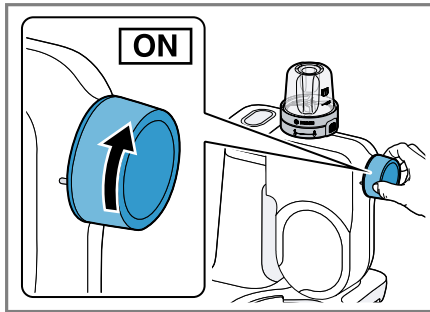




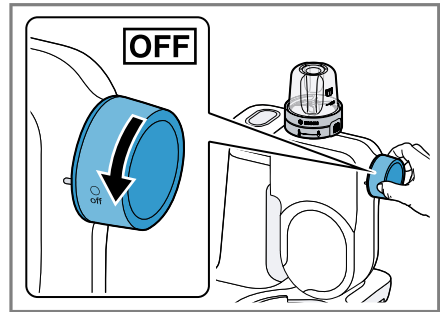
11



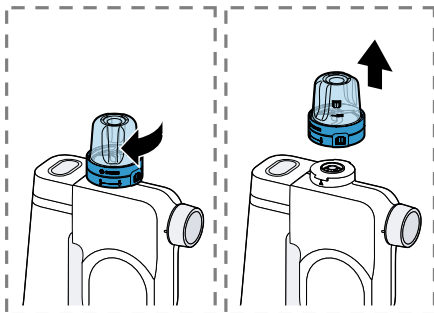
12



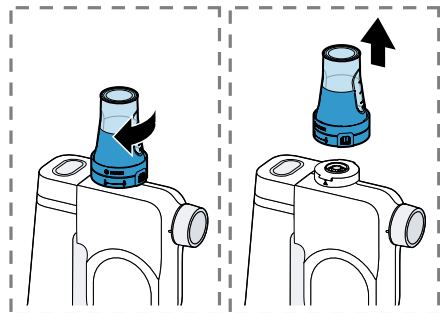
13



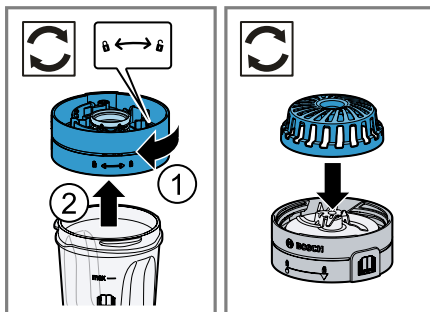
14



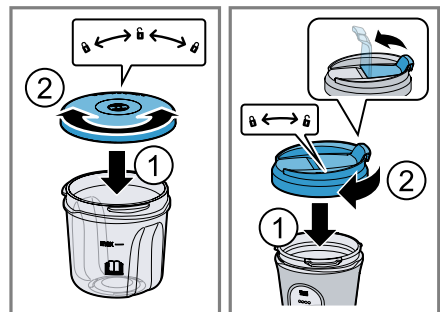
15













16



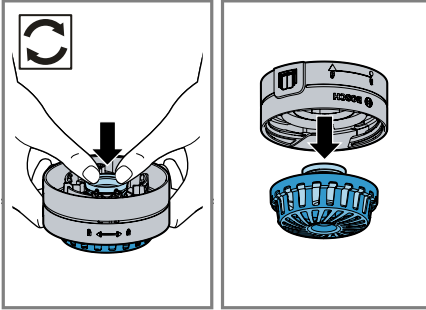
17





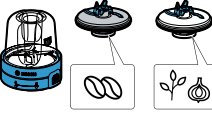
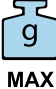






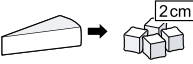





















18




















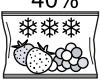












							
	✓	✗	✗	✓	✓	✓	✓
	✓	✓	✓	✓	✓	✓	✓
	✓	✓	✓	✓	✓	✓	✓

19



20

						
			50	4	7	5
			100	4	7	5-10
			10 x 	4	7	3
			50	4	7	3
			15	4	7	2-4
			80	4	7	6
			80	4	7	120
			60	4	7	60-80

			 MAX	 1-4	 1-7 / M	 s MAX
60%  + 40% 			350	4	7	45
60%  + 40%  < 50 °C			350	4	7	60
70%  + 30% 			350	4	7	45
40%  + 60% 			450	4	7	45
50%  + 50% 			450	4	7	30
60%  +  +  max 4x			450	4	7	45

Siguranța

- Citiți cu atenție acest manual.
 - Respectați instrucțiunile pentru aparatul de bază.
- Utilizați accesoriul numai:
- cu un robot de bucătărie din seria de fabricație MUM5, MUMS4, MUMS2, MUM4.
 - împreună cu piesele și accesoriile originale.
 - pentru mărunțirea, tocarea, amestecarea, pasarea și emulsionarea alimentelor lichide sau semisolide.
 - pentru măcinarea și mărunțirea cantităților mai mici de condimente, cereale, cafea sau zahăr. Condimente sunt de ex. piper, chimen, ienupăr, scorțișoară, anason uscat sau șofran. Cereale sunt de ex. grâu, mei, semințe de in.
- ▶ La curățarea și golirea vasului de mixat aveți grijă la lamele ascuțite.
 - ▶ Nu atingeți niciodată lamele cuțitului cu mâinile goale.
 - ▶ Accesoriul cu lame se va monta, demonta sau curăța numai cu protecția pentru cuțite.
 - ▶ Nu asamblați niciodată accesoriile pe aparatul de bază.
 - ▶ Montați și scoateți accesoriile numai când mecanismul de acționare este oprit și aparatul este decuplat.
 - ▶ Utilizați accesoriile numai în poziția de lucru prevăzută pentru acestea.
 - ▶ Prelucrați cu mare atenție alimentele fierbinți.
 - ▶ Nu prelucrați alimente fierbinți cu o temperatură de peste 60 °C în vasul de mixare to-go sau în recipientul din sticlă

Evitarea deteriorărilor

- ▶ Nu prelucrați alimente care conțin componente dure, de ex. oase, cartilaje sau sâmburi.
- ▶ Nu procesați în recipientul din sticlă alimentele congelate.
- ▶ Nu expuneți recipientul din sticlă la fluctuații puternice de temperatură.
- ▶ Pentru păstrarea în frigider, scoateți suportul cuțitului cu accesoriile cu cuțit și puneți capacul pe recipient.

Piesele componente



Aici găsiți o privire de ansamblu asupra componentelor aparatului dvs.

→ Fig. 1

1	Recipient din sticlă ¹
2	Capac ¹
3	Suportul lamelor

¹ Numărul variază în funcție de model






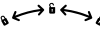

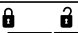


² În funcție de dotările aparatului

4	Accesoriu cu cuțit pentru măcinare, garnitură de etanșare neagră și simbolul 
5	Protecția cuțitului
6	Accesoriu cu cuțit de mixer / cuțit de mărunțire, garnitură de etanșare roșie și simbolul 
7	Capac cu garnitură de etanșare și deschidere pentru băuturi cu posibilitate de închidere ²
8	Vasul mixerului To Go ²

¹ Numărul variază în funcție de model

² În funcție de dotările aparatului

Simboluri

Simbol	Descriere
	Respectați indicațiile din instrucțiunile de utilizare.
max	cantitate maximă de umplere
	Accesoriu cu cuțit pentru măcinare (garnitură de etanșare neagră)
	Accesoriu cu cuțit de mixer și cuțit de mărunțire (garnitură de etanșare roșie)
	Dispozitiv de blocare închis
	Dispozitiv de blocare deschis
	Deschideți sau închideți capacul recipientului din sticlă
	Deschideți sau închideți capacul cu orificiul pentru băut ¹
	Poziționați suportul de cuțit  și rotiți-l până se fixează 

¹ În funcție de dotările aparatului

Vedere de ansamblu aparate de bază

Acest accesoriu poate fi utilizat cu diverse aparate de bază.

Pregătiți robotul dumneavoastră de bucătărie după cum este indicat în figură.

→ Fig. **2**

- | | |
|----------|---|
| A | Robot de bucătărie din seria de fabricație MUMS4 sau MUM5 |
| B | Robot de bucătărie din seria de fabricație MUMS2 |
| C | Robot de bucătărie din seria de fabricație MUM4 |

Pregătirea accesoriilor

Urmați instrucțiunile grafice de utilizare.

Notă: Respectați cantitățile maxime de prelucrare.

→ "Prezentare generală a rețetelor",

Pagina 11

→ Fig. **3** - **8**

Montarea accesoriilor pe aparatul de bază

Urmați instrucțiunile grafice de utilizare.

→ Fig. **9** - **12**

Procesarea alimentelor

Urmați instrucțiunile grafice de utilizare.

→ Fig. **13** - **14**

După procesare

Urmați instrucțiunile grafice de utilizare.

→ Fig. **15** - **18**

Curățarea accesoriilor și pieselor

- ▶ Curățați piesele individuale conform specificațiilor din tabel.

→ Fig. **19**

Dezasamblarea accesoriilor

Urmați instrucțiunile grafice de utilizare.

→ Fig. **20** - **20**

Rețete

Aici găsiți o selecție de rețete care au fost concepute special pentru prepararea cu accesoriiile dumneavoastră.

Prezentare generală a rețetelor

În această vedere de ansamblu găsiți ingredientele și pașii de preparare pentru diverse rețete.

→ Fig. 21

→ Fig. 22

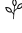
- ▶ Nu prelucrați alimente fierbinți cu o temperatură de peste 60 °C în vasul de mixare to-go sau în recipientul din sticlă


Notă

Restricții privind procesarea:

- Mixerul nu poate prepara maioneză.

- Alimentele solide trebuie amestecate cu o cantitate suficientă de lichid.
- Alimentele sub formă de pulbere trebuie amestecate cu o cantitate suficientă de lichid sau trebuie dizolvate complet în lichid înainte de mixare. Alimentele sub formă de pulbere sunt, de exemplu, zahărul pudră, cacaoa pulbere, boabele de soia prăjite, făina, pudra de albuș de ou.
- Nu procesați în recipientul din sticlă alimentele congelate.
- Nu introduceți ingrediente fierbinți într-un recipient din sticlă foarte rece.

Rețeta	Ingrediente	Prelucrare
Pesto cu busuioc	<ul style="list-style-type: none"> ■ 10 g semințe de pin ■ 3 g usturoi ■ 5 g sare ■ 40 g parmezan ■ 10 g busuioc proaspăt ■ 70 g ulei de măsline 	<p>Ustensilă:</p> <ul style="list-style-type: none"> ■ Recipient din sticlă ■ Cuțit de mixer și cuțit de mărunțire  cu garnitură de etanșare roșie ■ Introduceți semințele de pin, usturoiul, sarea și parmezanul în recipientul din sticlă și închideți cu suportul de cuțit. ■ Mărunțiți pe treapta maximă 7 (4) pentru 15 s. ■ Adăugați busuiocul și amestecați totul timp de 10 s pe treapta maximă 7 (4).

Rețeta	Ingrediente	Prelucrare
Smoothie verde	<ul style="list-style-type: none"> ■ 1 măr verde (cca. 100 g) ■ zeama de la o lămâie (cca. 20 g) ■ 20 g kale ■ 10 g tulpină de țelină ■ 10 g frunze de coriandru ■ 10 g semințe de in ■ 1 g scorțișoară măcinată ■ 250 g apă răcită 	<p>Ustensilă:</p> <ul style="list-style-type: none"> ■ Vas de mixare To-go ■ Cuțit de mixer și cuțit de mărunțire  cu garnitură de etanșare roșie ■ Curățați merele de coajă și tăiați-le în bucăți. ■ Tăiați tulpina de țelină în bucăți.

Rețeta	Ingrediente	Prelucrare
		<ul style="list-style-type: none">■ Introduceți toate ingredientele în vasul de mixare To-go și închideți-l cu suportul cușitului.■ Mixați pe treapta maximă 7 (4) pentru 60 s.



Thank you for buying a Bosch Home Appliance!

Register your new device on MyBosch now and profit directly from:

- **Expert tips & tricks for your appliance**
- **Warranty extension options**
- **Discounts for accessories & spare-parts**
- **Digital manual and all appliance data at hand**
- **Easy access to Bosch Home Appliances Service**

Free and easy registration – also on mobile phones:

www.bosch-home.com/welcome



Looking for help? You'll find it here.

Expert advice for your Bosch home appliances, help with problems or a repair from Bosch experts.

Find out everything about the many ways Bosch can support you:

www.bosch-home.com/service

Contact data of all countries are listed in the attached service directory.

BSH Hausgeräte GmbH

Carl-Wery-Straße 34

81739 München, GERMANY

www.bosch-home.com

A Bosch Company



8001268026 (020909)

ro, bg