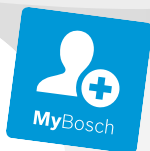




**BOSCH**



Register your  
new device on  
MyBosch now and  
get free benefits:  
[bosch-home.com/  
welcome](https://bosch-home.com/welcome)

# Glass blender attachment

**MUZS6MX**

[ro] Manual de utilizare

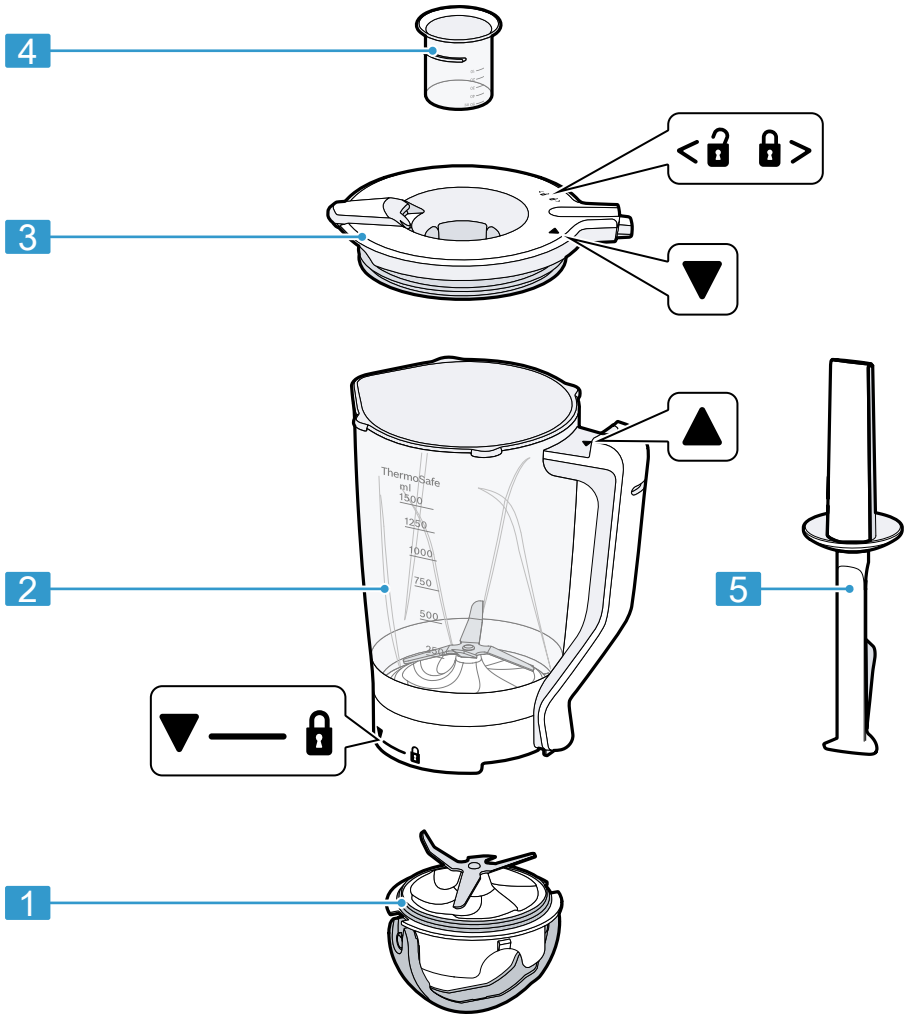
Vas din sticlă pentru blender



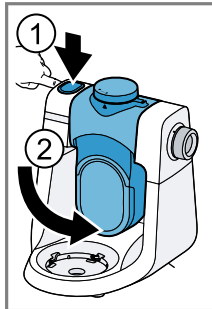
<https://digitalguide.bsh-group.com?mat-no=8001281985>



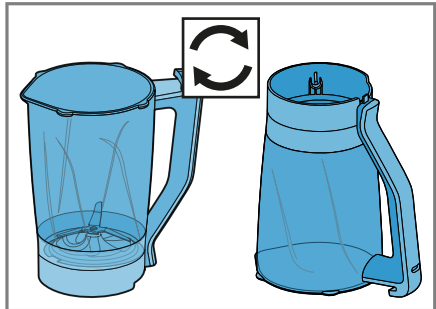
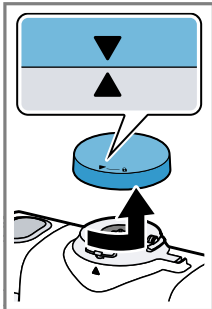
**[ro]** Scanați codul QR sau accesați site-ul web pentru a obține mai mult recomandări privind utilizarea. Acolo veți găsi mai multe informații privind aparatul dumneavoastră sau accesoriile.



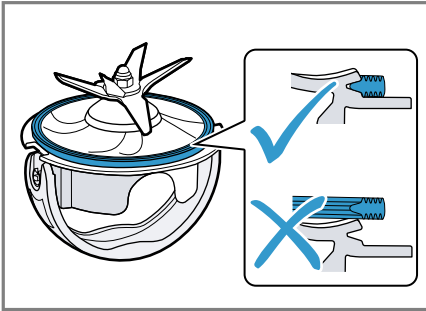
**1**



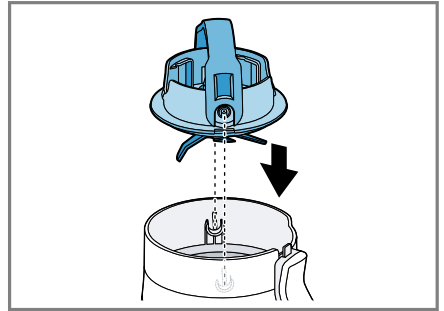
**2**



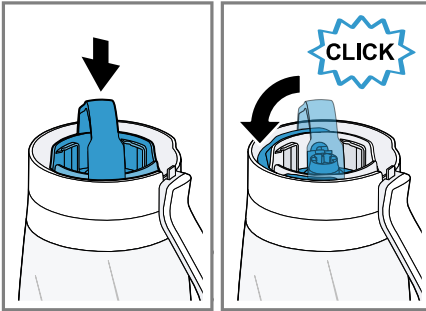
**3**



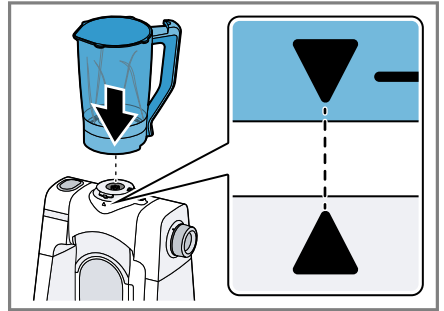
4



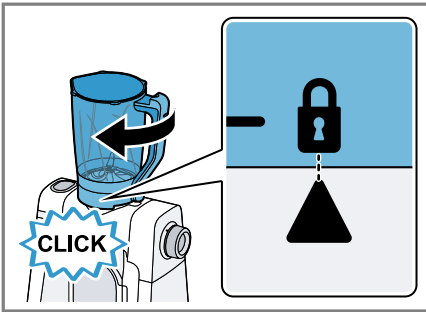
5



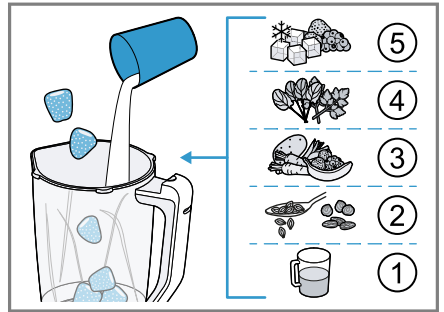
6



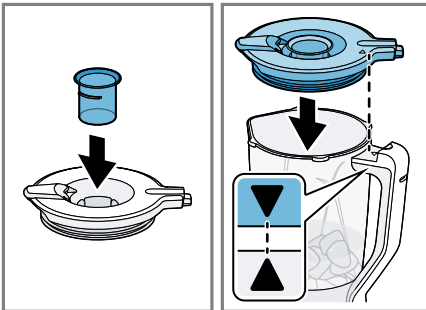
7



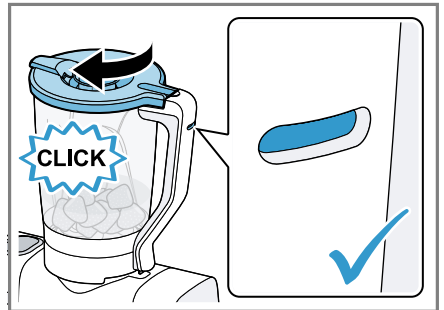
8



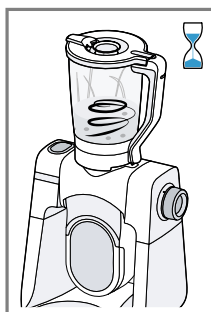
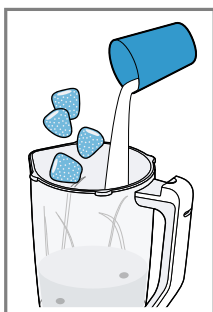
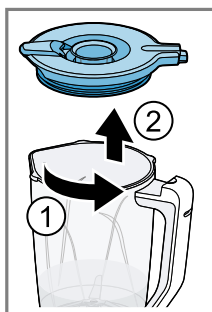
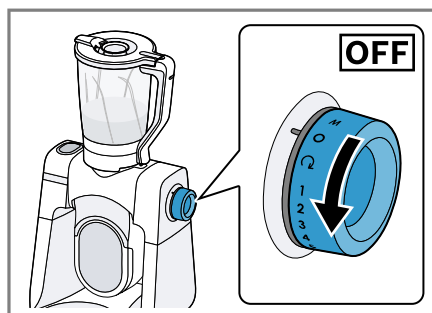
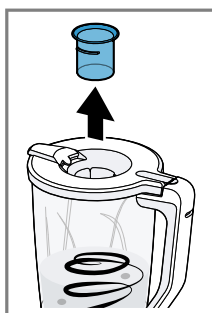
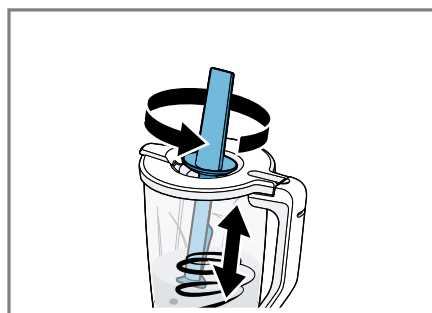
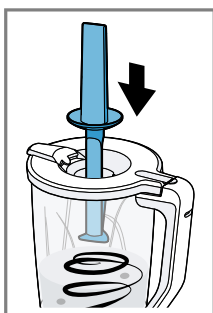
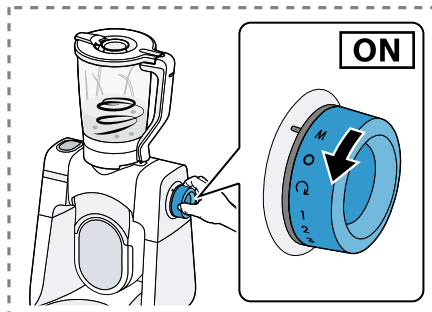
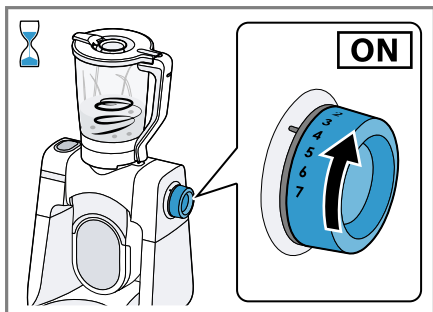
9



10

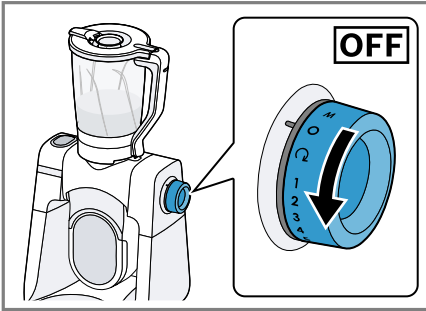


11

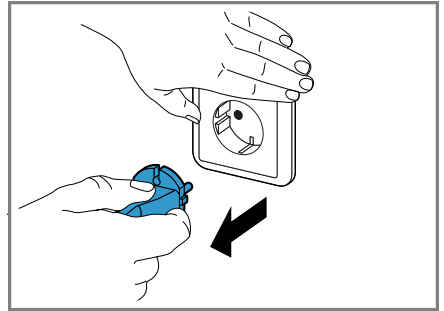


18

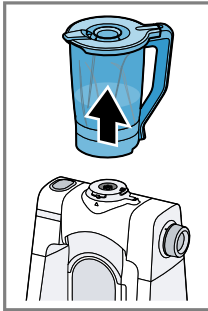
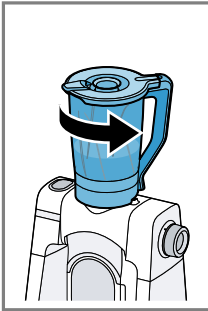
19



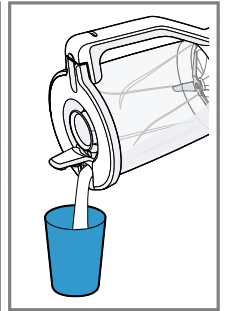
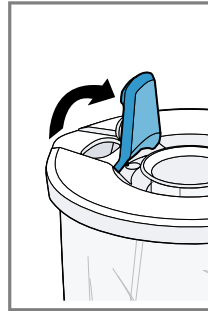
20



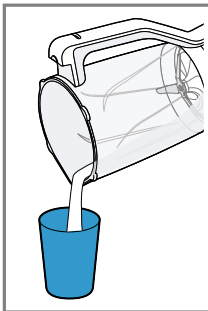
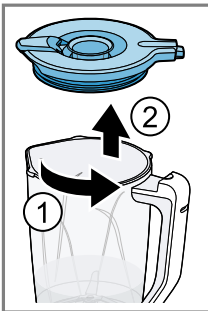
21



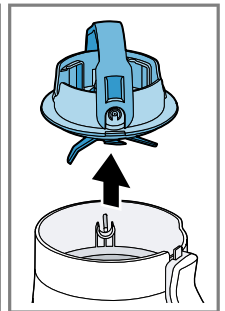
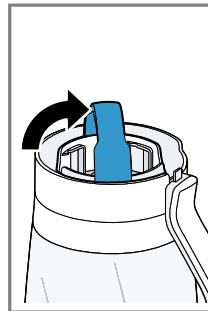
22



23










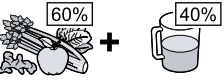

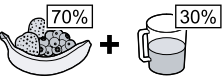

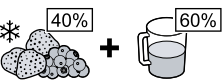

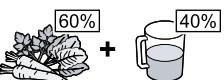





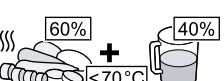





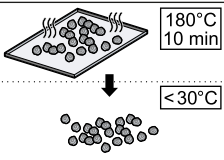

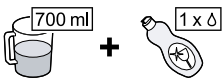

24



25



26

							
		✓	✓	300-1300 g	7	45-120 s	✓
		✓	✓	300-1300 g	7	45-120 s	✓
		✓	✓	300-1500 g	7	45-120 s	✓
		✓	✓	300-1300 g	7	45-120 s	✓
		✓	✓	300-1500 g	7	20-30 s	✗
		✓	✗	300-750 g	7	45-120 s	✗
		✓	✓	300-1300 g	7	30-90 s	✗
		✓	✓	350-1000 g	7	45-90 s	✗
		✓	✗	5-10 x 10 g	M	2-4 x 2 s	✓
		✗	✓	400 g	7	120 s	✗
		✓	✓	700 ml	M	5-6 x 5 s	✓

## Siguranța

- Citiți cu atenție acest manual.
  - Respectați instrucțiunile pentru aparatul de bază.
- Utilizați accesoriul numai:
- cu un robot de bucătărie din seria de fabricație MUMS6.
  - împreună cu piesele și accesoriile originale.
  - pentru mărunțirea, tocarea, amestecarea, pasarea și emulsionarea alimentelor lichide sau semisolide.
  - ▶ La curățarea și golirea vasului de mixat aveți grijă la lamele ascuțite.
  - ▶ Nu atingeți niciodată lamele cuțitului cu mâinile goale.
  - ▶ Nu asamblați niciodată accesoriile pe aparatul de bază.
  - ▶ Montați și scoateți accesoriile numai când mecanismul de acționare este oprit și aparatul este decuplat.
  - ▶ Utilizați accesoriile numai în poziția de lucru prevăzută pentru acestea.
  - ▶ Nu introduceți mâinile niciodată în accesoriile montate.
  - ▶ Se introduc maxim 1000 ml alimente fierbinți sau spumante.
  - ▶ Procedați cu atenție atunci când prelucrați alimente fierbinți.
  - ▶ Nu vă aplecați peste aparat.
  - ▶ La umplerea mixerului cu lichide fierbinți aveți foarte mare grijă deoarece poate scăpa aburul fierbinte.
  - ▶ Nu procesați în vasul de mixare alimente fierbinți cu temperaturi de peste 70 °C.

### Evitarea deteriorărilor

- ▶ Nu prelucrați alimente care conțin componente dure, de ex. oase, cartilaje sau sâmburi.
- ▶ Nu introduceți obiecte în vasul de mixare, de ex. lingura de lemn.
- ▶ Înainte de utilizare verificați să nu fie obiecte străine în vasul de mixare.





### Vedere de ansamblu

→ Fig. **1**

<b>1</b>	Accesoriu cu lame EasyKlick și cu garnitură
<b>2</b>	Vas de mixare

<b>3</b>	Capac cu orificiu de umplere
<b>4</b>	Pahar gradat
<b>5</b>	Împingător

### Simboluri

Simbol	Descriere
	Poziționați vasul de mixare și rotiți-l până se fixează
	Marcaje de poziție
	Închideți dispozitivul de blocare.
	Deschideți dispozitivul de blocare.



## Deservirea

### Asamblarea și așezarea accesoriului mixer

→ Fig. 2 - 8

### Prepararea alimentelor cu accesoriul mixer

#### Notă

Accesoriul mixer este adecvat pentru următoarele utilizări:

- Mixarea și pasarea alimentelor, de ex. a fructelor, legumelor, supelor
- Prepararea de băuturi mixate și smoothie-uri
- Prepararea de aluat pentru clătite, creme tartinabile, sosuri, sorbet și înghețată
- Mărunțirea cuburilor de gheață

**Recomandare:** Utilizați funcția de impuls pentru a amesteca ingredientele doar un timp scurt sau la intervale de timp.

→ Fig. 9 - 19

### Golirea și dezasamblarea accesoriului mixer

→ Fig. 20 - 25

#### Recomandări

- Curățați toate piesele imediat după utilizare, pentru ca resturile să nu se usuce pe ele.
- Pentru curățarea preliminară, introduceți o soluție de detergent în vasul de mixare și porniți aparatul câteva secunde.

### Vedere de ansamblu curățare

Curățați toate piesele imediat după utilizare, pentru ca resturile să nu se usuce pe ele. Curățați piesele individuale conform specificațiilor din tabel.

→ Fig. 26

### Exemple de utilizare

Respectați indicațiile și valorile din tabel.

→ Fig. 27

#### Notă

Recomandări și restricții privind prepararea:

- Nu mărunțiți ingrediente precum migdale, ceapă, pătrunjel și carne.
- Mixarea ingredientelor tartinabile, precum untul de arahide, untul de cocos sau untul de nuci poate fi realizată numai cu ajutorul împingătorului.
- Mixerul nu poate prepara maioneză.
- Alimentele solide trebuie amestecate cu o cantitate suficientă de lichid.
- Alimentele sub formă de pulbere trebuie amestecate cu o cantitate suficientă de lichid sau trebuie dizolvate complet în lichid înainte de mixare. Alimentele sub formă de pulbere sunt, de exemplu, zahărul pudră, cacaoa pulbere, boabele de soia prăjite, făina, pudra de albuș de ou.
- Nu mixați niciodată ingrediente fără lichid.
- Dacă ingredientele din vasul de mixare nu se rotesc și nu se amestecă în mod corespunzător, utilizați împingătorul pentru a împinge ingredientele în jos.
- Introduceți ingredientele în următoarea ordine: lichide, produse uscate, fructe și legume proaspete, legume cu frunze, fructe și legume congelate, gheață.
- Amestecați fructele și legumele congelate cu ingrediente proaspete.
- Dacă mixați doar ingrediente congelate, nu depășiți o cantitate totală de un litru.
- Înainte de a mixa ingredientele, tăiați-le în cubulețe de 2 cm.

### Remediați defecțiunile

#### Aparatul nu funcționează.

Vasul de mixare nu este așezat sau închis corect.

1. Așezați vasul de mixare pe aparatul de bază și rotiți-l în sensul acelor de ceasornic până când se fixează.
  2. Așezați capacul pe vasul de mixare și rotiți-l în sensul acelor de ceasornic până când se fixează.
- ✓ Atunci când capacul este închis complet și corect, în afișajul de blocare apare un câmp verde.

ro Remediați defecțiunile

### **Aparatul bătăie.**

Cuțitul este blocat sau funcționează greu.

- ▶ Eliminați blocajul.

### **Se scurge lichid de la accesoriul cu lame.**

Lipsește garnitura dintre vasul de mixare și accesoriul cu lame.

- ▶ Montați garnitura pe accesoriul cu lame EasyKlick.





## Thank you for buying a Bosch Home Appliance!

Register your new device on MyBosch now and profit directly from:

- **Expert tips & tricks for your appliance**
- **Warranty extension options**
- **Discounts for accessories & spare-parts**
- **Digital manual and all appliance data at hand**
- **Easy access to Bosch Home Appliances Service**

Free and easy registration – also on mobile phones:

**[www.bosch-home.com/welcome](http://www.bosch-home.com/welcome)**



## Looking for help? You'll find it here.

Expert advice for your Bosch home appliances, help with problems or a repair from Bosch experts.

Find out everything about the many ways Bosch can support you:

**[www.bosch-home.com/service](http://www.bosch-home.com/service)**

Contact data of all countries are listed in the attached service directory.

### **BSH Hausgeräte GmbH**

Carl-Wery-Straße 34

81739 München, GERMANY

[www.bosch-home.com](http://www.bosch-home.com)

A Bosch Company



**8001299169** (040604)

ro, bg