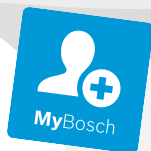




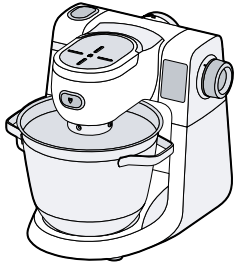
Register your
new device on
MyBosch now and
get free benefits:
[bosch-home.com/
welcome](https://bosch-home.com/welcome)



Serie | 6

MUMS6...

[ro] Manual de utilizare Robot de bucătărie universal



A



B



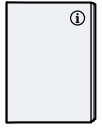
C



D

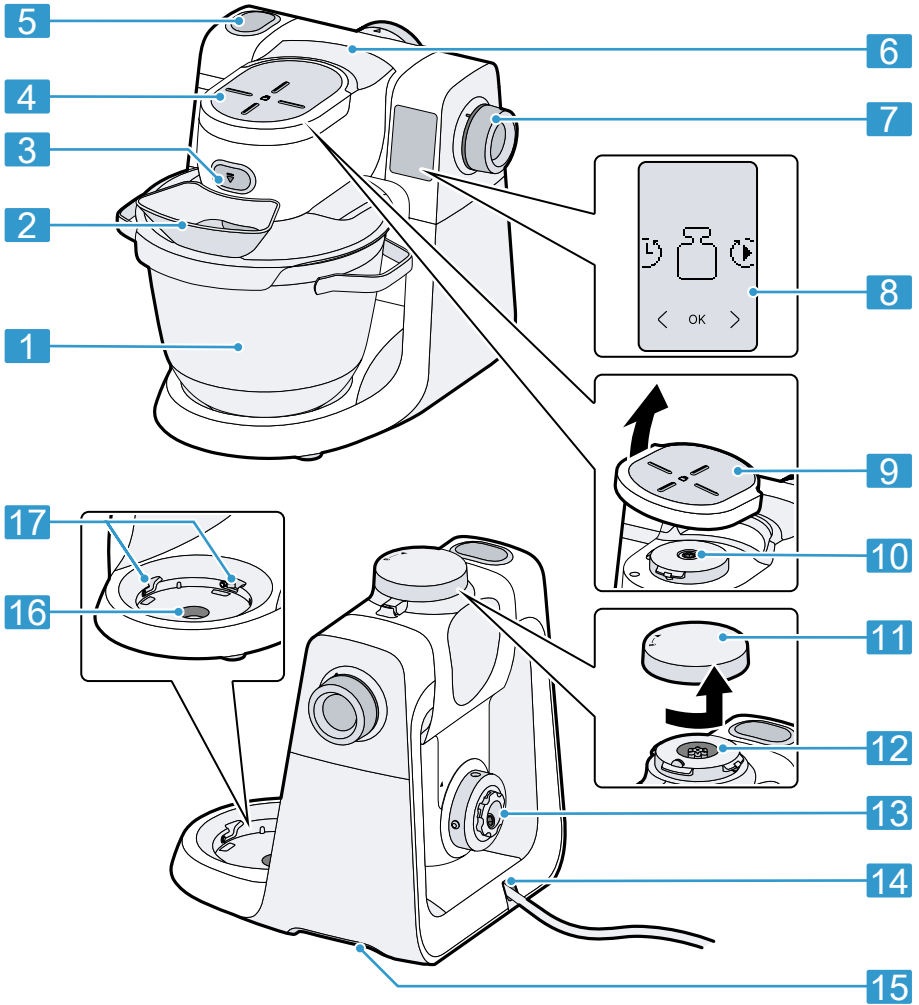


E

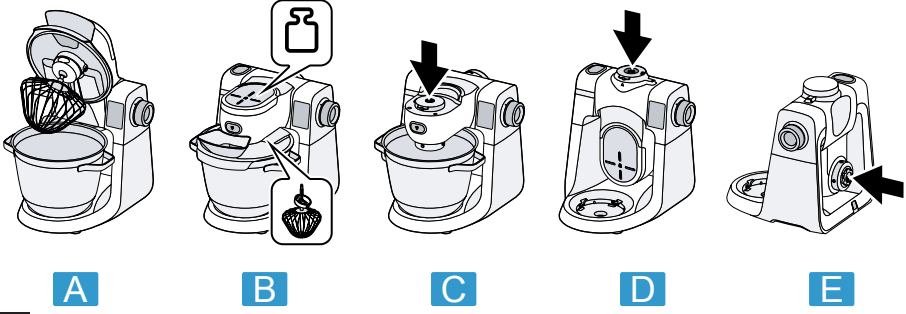


F

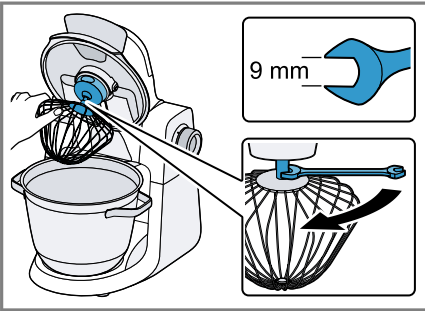
1



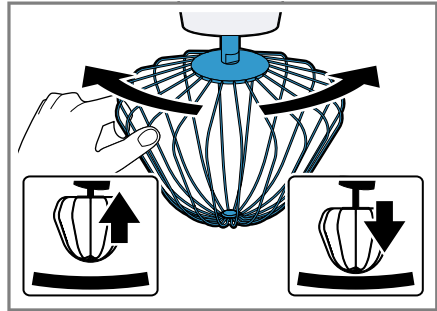
2



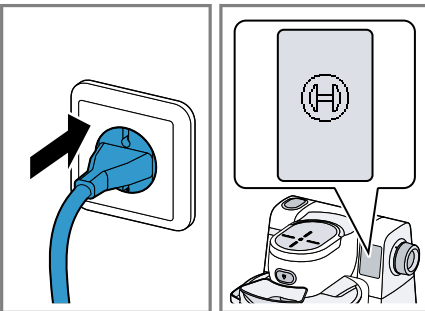
3



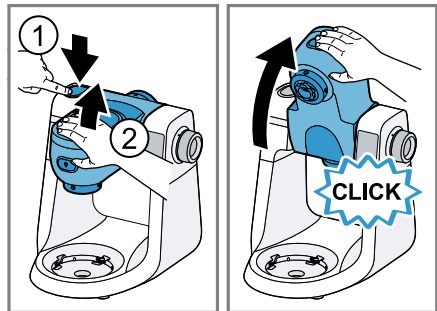
4



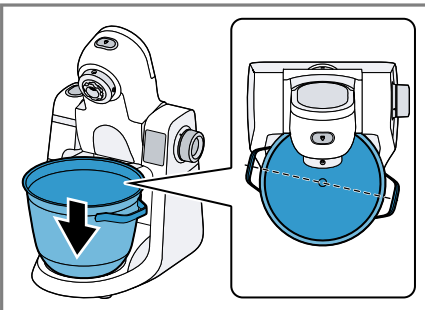
5



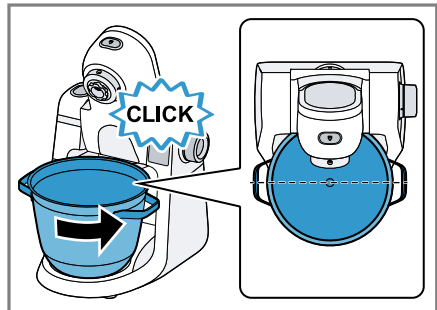
6



7



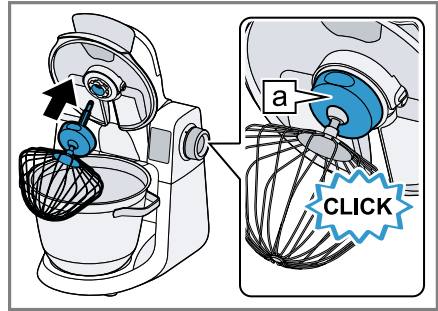
8



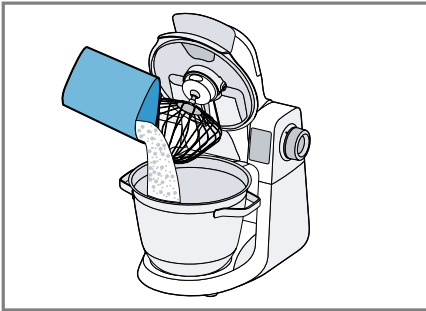
9



10



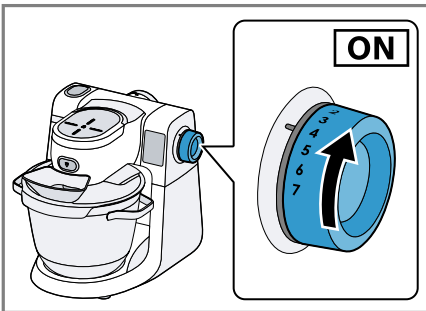
11



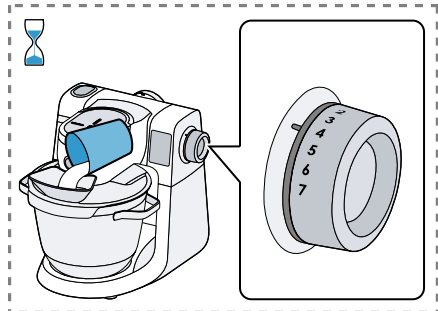
12



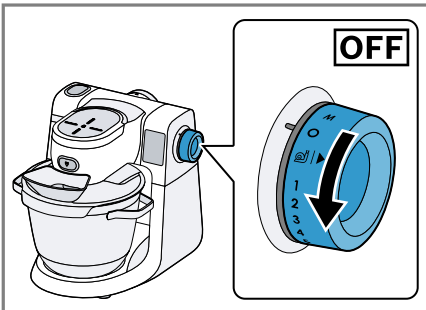
13



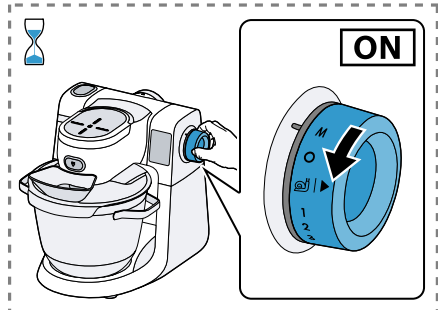
14



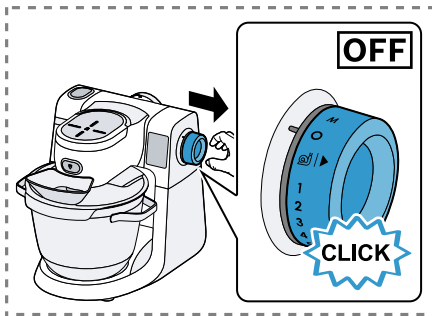
15



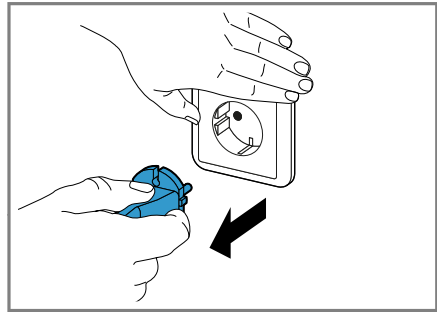
16



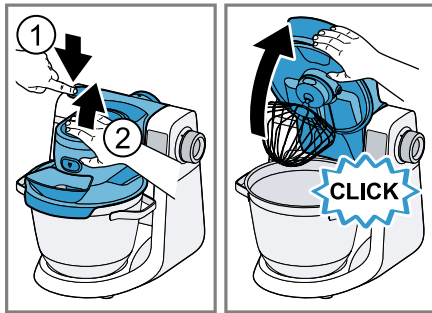
17



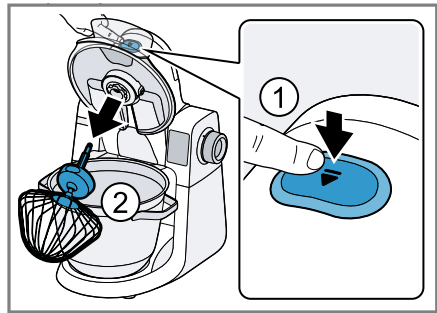
18



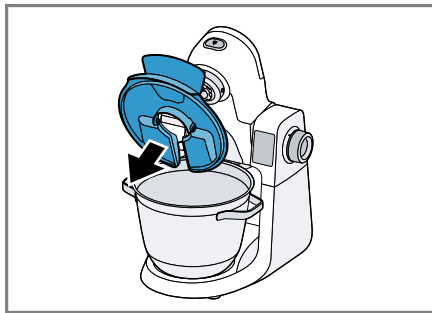
19



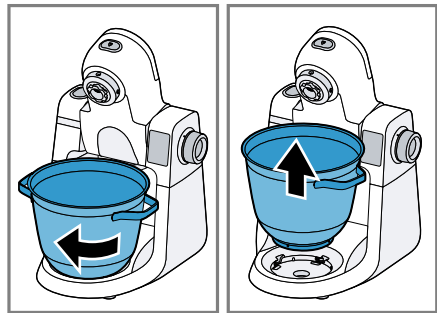
20



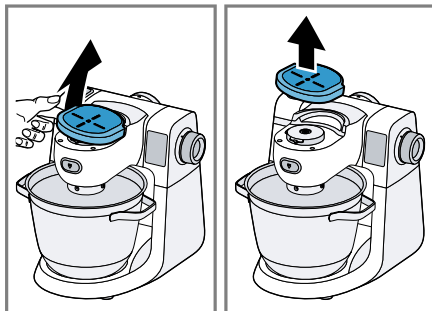
21



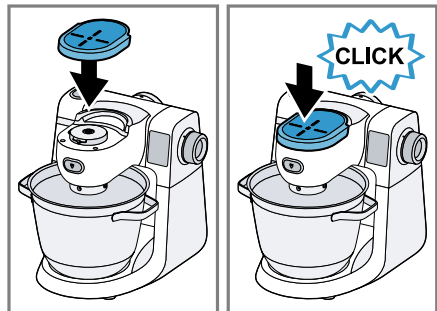
22



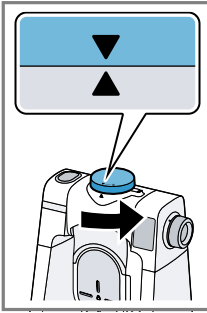
23



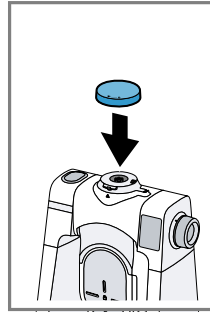
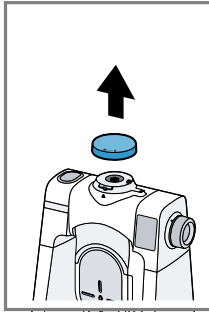
24



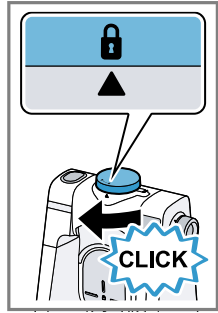
25






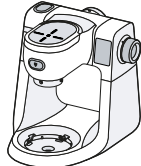

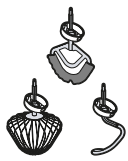


26



















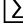
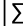





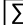




















27



					
	✓	✗	✗	✗	✗
	✓	✓	✓	✓	✓
	✓	✓	✓	✓	✓

28

			 MIN-MAX	 1-7/M	 00:00	 AUTO
	4-8°C 		200-1500 ml  300-1200 ml	7	1-6 min	✓
	21-25°C  → 		2-12 x 	7	4-6 min	✓
			 550-3500 g   550-3200 g	  4	30 s 3-7 min	✓
			 350-2200 g	  3	30 s 1-3 min	✓
		 	250-750 g	  3	30 s 5-8 min	✓
		 	350-1500 g	  3	30 s 6-10 min	✓
		 	350-1000 g	  3	30 s 4-5 min	✓

Pentru informații suplimentare, vă rugăm să consultați Ghidul utilizatorului digital.



Cuprins

1 Siguranța	10	7 Utilizarea de bază	19
1.1 Instrucțiuni generale	10	7.1 Pregătirea aparatului	19
1.2 Utilizarea conform destinației ..	10	7.2 Prelucrarea ingredientelor cu ustensilele.....	20
1.3 Limitare a cerului de utiliza- tori.....	11	7.3 Utilizarea funcției de impuls	20
1.4 Indicații de siguranță.....	11	7.4 Încheierea preparării	20
2 Evitarea deteriorărilor	14	7.5 Utilizarea sistemelor de ac- ționare a accesoriilor.....	20
3 Protecția mediului și econo- misirea	14	8 Setările de bază.....	21
3.1 Predarea la deșeuri a amba- lajului	14	8.1 Modificarea setărilor de bază..	21
4 Despachetarea și verificarea	14	8.2 Prezentare generală a setări- lor de bază	21
4.1 Despachetarea aparatului și pieselor acestuia	14	9 Temporizator	22
4.2 Pachetul de livrare.....	14	9.1 Setarea duratei de preparare..	22
4.3 Instalarea aparatului.....	14	10 Cântar	22
5 Cunoașterea	15	10.1 Cântărirea ingredientelor.....	22
5.1 Aparatul	15	11 Programele automate	22
5.2 Simboluri	15	11.1 Utilizarea programelor auto- mate.....	24
5.3 Comutatorul rotativ	15	12 Curățare și îngrijire	24
5.4 Inel iluminat	15	12.1 Produse de curățare	24
5.5 Semnal sonor	16	12.2 Vedere de ansamblu cură- țare	24
5.6 Display tactil	16	13 Accesorii speciale.....	24
5.7 Braț pivotant și sisteme de acționare.....	17	14 Exemple de utilizare.....	25
5.8 Ustensile.....	17	14.1 Exemplu de rețetă	25
5.9 Setare fine a telului de bătut ...	18	15 Remediați defecțiunile	26
5.10 Sisteme de siguranță	18	16 Evacuarea ca deșeu	29
6 Înainte de prima utilizare	19	16.1 Predarea aparatului vechi	29
6.1 Curățarea aparatului și a pie- selor acestuia înainte de pri- ma utilizare	19		
6.2 Efectuarea primei puneri în funcțiune.....	19		

17 Serviciul clienți.....	29
17.1 Numărul de produs (Nr. E) și numărul de fabricație (FD).....	29



1 Siguranța

Respectați următoarele instrucțiuni de siguranță.

1.1 Instrucțiuni generale

- Citiți cu atenție acest manual.
- Țineți cont de instrucțiunile suplimentare atunci când utilizați accesoriile din pachetul de livrare sau opționale.
- Păstrați instrucțiunile, precum și informațiile producătorului în vederea utilizării ulterioare sau înmânării acestora următorului proprietar.
- Nu este permisă punerea în funcțiune a aparatului dacă acesta a fost deteriorat în timpul transportului.

1.2 Utilizarea conform destinației

Utilizați acest aparat numai:

- împreună cu piesele și accesoriile originale.
- pentru amestecarea, frământarea și baterea alimentelor.
- pentru utilizările suplimentare care sunt descrise în instrucțiunile accesoriilor incluse în pachetul de livrare sau ale celor opționale.
- sub supraveghere.
- pentru cantități și durate uzuale de procesare.
- în locuința proprie și în încăperi închise din mediul casnic, la temperatura camerei.
- până la o înălțime de 2000 m deasupra nivelului mării.

Deconectați aparatul de la rețeaua de alimentare cu energie electrică atunci când:

- nu folosiți aparatul.
- nu supravegheați aparatul.
- asamblați aparatul.
- dezamblați aparatul.
- curățați aparatul.
- vă apropiați de piesele aflate în rotație.
- înlocuiți accesoriile.

- vă confrunțați cu o defecțiune.

1.3 Limitare a cercului de utilizatori

Acest aparat poate fi utilizat de persoane cu capacități fizice, senzoriale sau mentale reduse sau fără experiență și/sau cunoștințe, dacă sunt supravegheate sau au fost instruite în legătură cu utilizarea în siguranță a aparatului și au înțeles pericolele care rezultă din aceasta.

Copiii nu trebuie lăsați să se joace cu aparatul.

Curățarea și întreținerea aparatului nu trebuie să fie efectuate de copii decât sub supraveghere.

Acest aparat nu trebuie utilizat de copii. Copiii trebuie ținuti la distanță de aparat și de cablul de alimentare electrică al acestuia.

1.4 Indicații de siguranță

AVERTISMENT – Pericol de electrocutare!

Un aparat deteriorat sau un cablu de alimentare de la rețea deteriorat este periculos.

- ▶ Nu utilizați niciodată un aparat deteriorat.
- ▶ Nu utilizați un aparat care are suprafața cu fisuri sau spartă.
- ▶ Nu trageți niciodată de cablul de alimentare electrică pentru a deconecta aparatul de la rețeaua de alimentare electrică. Scoateți întotdeauna din priză ștecherul cablului de alimentare electrică.
- ▶ Dacă aparatul sau cablul de alimentare electrică este deteriorat, scoateți imediat ștecherul din priză sau decuplați siguranța din cutia cu siguranțe.
- ▶ Contactați unitatea de service abilitată. → *Pagina 29*

Instalările executate incorect sunt periculoase.

- ▶ Aparatul se va conecta și utiliza numai conform datelor de pe plăcuța cu date tehnice.

Reparațiile executate incorect sunt periculoase.

- ▶ Numai personalul de specialitate are permisiunea de a efectua lucrări de reparații la nivelul aparatului.
- ▶ La reparația aparatului trebuie utilizate numai piese de schimb originale.

- ▶ Dacă se deteriorează cablul de racordare la rețea al acestui aparat, acesta trebuie înlocuit de către producător, de către serviciul său pentru clienți sau de către o persoană calificată în mod similar, pentru a evita pericolele.

Pătrunderea umidității în interiorul aparatului poate provoca electrocutări.

- ▶ Nu cufundați niciodată aparatul sau cablul de alimentare de la rețea în apă sau nu le curățați în mașina de spălat vase.
- ▶ Utilizați aparatul numai în spații închise.
- ▶ Nu expuneți niciodată aparatul la căldură și umiditate excesive.
- ▶ Nu utilizați pentru curățarea aparatului aparate de curățat cu jet sub presiune sau cu jet de abur.

O izolație deteriorată a cablului de alimentare electrică este periculoasă.

- ▶ Cablul de alimentare electrică nu trebuie să intre niciodată în contact cu surse de căldură sau cu componentele fierbinți ale aparatului.
- ▶ Cablul de alimentare electrică nu trebuie să intre niciodată în contact cu vârfuri sau muchii ascuțite.
- ▶ Nu este permisă îndoirea, strangularea sau modificarea cablului de alimentare electrică.

⚠ AVERTISMENT – Pericol de incendiu!

Supraîncălzirea poate conduce la inflamarea aparatului și a altor piese componente.

- ▶ Nu așezați aparatul niciodată pe sau în apropiere de suprafețe fierbinți.

⚠ AVERTISMENT – Pericol de rănire!

Angrenajele, ustensilele sau piesele accesorii rotative pot conduce la răniri.

- ▶ Nu țineți mâinile, părul, îmbrăcămintea și alte ustensile în apropierea pieselor care se rotesc.
- ▶ Montați și scoateți ustensilele și accesoriile numai când mecanismul de acționare este oprit și aparatul este decuplat.
- ▶ Înainte de schimbarea ustensilelor sau a curățării opriți aparatul și deconectați-l de la rețea.

- ▶ Utilizați ustensilele numai cu castronul montat, capacul aplicat și capacele de protecție ale sistemului de acționare puse.
- ▶ În timpul prelucrării nu deschideți niciodată brațul pivotant. Este periculos să operați aparatul cu piese deteriorate, deoarece poate duce la vătămări corporale.
- ▶ Piesele care prezintă rupturi sau alte deteriorări sau care nu sunt fixate corect vor fi schimbate cu piese de schimb originale.

⚠ AVERTISMENT – Pericol de strivire!

Vă puteți prinde mâinile sau degetele.

- ▶ La coborârea brațului rotitor nu introduceți mâna în castron.

⚠ AVERTISMENT – Pericol de asfixiere!

Copiii se pot înfășura în ambalaj sau și-l pot trage pe cap, asfixiindu-se.

- ▶ Nu lăsați copii în apropierea ambalajului.
- ▶ Nu lăsați copii să se joace cu materialul de ambalaj. Copiii pot aspira sau înghiți piesele mici și se pot asfixia.
- ▶ Nu lăsați copii în apropierea pieselor mici.
- ▶ Nu lăsați copii să se joace cu piesele mici.

⚠ AVERTISMENT – Pericol de afectare a sănătății!

Impuritățile de pe suprafețe pot periclita starea de sănătate.

- ▶ Respectați indicațiile privind curățarea.
- ▶ Curățați înainte de fiecare utilizare suprafețele care intră în contact cu alimentele.

2 Evitarea deteriorărilor

ATENȚIE!

Utilizarea neconformă poate duce la apariția unor deteriorări.

- ▶ Nu utilizați concomitent mecanisme de acționare diverse.
- ▶ Nu utilizați niciodată aparatul mai mult decât este necesar.
- ▶ Nu lăsați niciodată aparatul să funcționeze în gol.
- ▶ Nu utilizați niciodată piesele și accesoriile originale pentru alte aparate.
- ▶ Nu depășiți cantitățile maxime de prelucrare.
- ▶ Înainte de utilizare verificați să nu fie corpuri străine în castron și îndepărtați-le.

Vibrațiile pot afecta nefavorabil modul de funcționare a aparatului.

- ▶ Nu așezați aparatul pe suprafețe mobile sau care produc vibrații.

3 Protecția mediului și economisirea

3.1 Predarea la deșeurii a ambalajului

Ambalajele sunt ecologice și reciclabile.

- ▶ Eliminați componentele separat, în funcție de tipul acestora.

4 Despachetarea și verificarea

În momentul desăpachetării, țineți cont de indicațiile prezentate în continuare.

4.1 Despachetarea aparatului și pieselor acestuia

1. Scoateți aparatul din ambalaj.
2. Scoateți din ambalaj și așezați separat toate celelalte piese și documentele însoțitoare.
3. Îndepărtați materialul de ambalare rămas.
4. Îndepărtați eticheta și foliile existente.

4.2 Pachetul de livrare

După despachetare verificați ca livrarea să fie completă și ca toate piesele să nu prezinte eventuale deteriorări din transport.

Notă: În funcție de dotare, aparatul poate fi livrat împreună cu mai multe accesorii. Restul produselor din pachetul de livrare îl găsiți în instrucțiunile pentru accesorii.

→ Fig. 1

A	Aparat de bază cu castron de amestecat
B	Capac cu canal de alimentare integrat
C	Palete de amestecare Flexi
D	Tel pentru bătut
E	Palete de frământare
F	Documentele însoțitoare

4.3 Instalarea aparatului

1. Așezați aparatul pe o suprafață de lucru stabilă, plană, curată și netedă.
2. Reglați cablul de alimentare până la lungimea necesară.
 - Pentru a scurta lungimea cablului împingeți-l în compartimentul pentru cablu.

- Pentru a prelungi lungimea cablului trageți-l din compartimentul pentru cablu în afară.
3. Nu introduceți fișa de rețea.

5 Cunoașterea

5.1 Aparatul



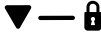


Aici găsiți o privire de ansamblu asupra componentelor aparatului dvs.

→ Fig. 2

1	Castron de amestecat
2	Capac cu canal de alimentare integrat
3	Buton de ejectare pentru ustensile
4	Suprafață de cântărire
5	Tastă de deblocare pentru brațul rotitor
6	Braț rotitor
7	Comutatorul rotativ
8	Display tactil
9	Capac de protecție pentru mecanismul de acționare 2
10	Sistemul de acționare 2
11	Capac de protecție pentru mecanismul de acționare 3
12	Sistemul de acționare 3
13	Sistem principal de acționare
14	Păstrarea cablului
15	Plăci-mâner pentru transport
16	Orificiu de scurgere
17	Decupaje pentru castron



5.2 Simboluri

Aici se găsește o prezentare generală a simbolurilor de pe aparatul dumneavoastră.

Simbol	Descriere
	Marcaj de poziție pe sistemul principal de acționare
	Marcaj de poziție pe sistemul de acționare 3
	Așezarea  și înșurubarea  capacului de protecție al sistemului de acționare 3

5.3 Comutatorul rotativ

Prin intermediul comutatorului rotativ porniți și opriți prelucrarea și alegeți viteza de prelucrare.

Simbol	Funcție
	Oprirea prelucrării.
	În funcție de utilizare: <ul style="list-style-type: none"> ▪ Încorporați ingredientele la viteza cea mai redusă. ▪ Porniți programul automat.
1	Prelucrați ingredientele cu viteză redusă.
7	Prelucrați ingredientele la cea mai mare viteză.
M	Prelucrați ingredientele un timp scurt la cea mai mare viteză. → "Utilizarea funcției de impuls", Pagina 20

5.4 Inel iluminat

Inelul iluminat de pe comutatorul rotativ vă informează cu privire la starea de funcționare a aparatului dvs.

Afișaj	Status
Inelul iluminat este aprins și prelucrarea este în desfășurare.	Aparatul funcționează corect.
Inelul iluminat pâlpâie și prelucrarea nu poate fi pornită sau continuată.	<ul style="list-style-type: none"> ■ Un sistem de siguranță este activat. ■ Există o defecțiune a aparatului.

Recomandare: Mai multe informații găsiți aici:

→ "Sisteme de siguranță",

Pagina 18

→ "Remediați defecțiunile",

Pagina 26

5.5 Semnal sonor

În caz de defecțiune sau în cazul opririi aparatului prin declanșarea unui sistem de securitate, se emite un semnal sonor.

Posibilele defecțiuni sunt de exemplu un braț pivotant fixat necorespunzător sau un aparat supraîncălzit.

→ "Remediați defecțiunile",

Pagina 26


5.6 Display tactil

Display-ul tactil este atât un mijloc de afișaj, cât și un element de comandă. Pe display-ul tactil vedeți posibilitățile de selectare și setările efectuate pentru funcția actuală.

Notă: Dacă display-ul tactil este umed sau murdar, acest lucru îi poate limita funcționarea.

Taste tactile







În funcție de mod, în treimea inferioară a ecranului apar diferite taste tactile.

Tastă tactilă	Funcție
OK	Confirmare selecție
<	<ul style="list-style-type: none"> ■ Înapoi sau anulare ■ Răsfoire la stânga
>	Răsfoire la dreapta
^	<ul style="list-style-type: none"> ■ Mărire valori ■ Răsfoire în sus
∨	<ul style="list-style-type: none"> ■ Reducere valori ■ Răsfoire în jos
	Setarea cântarului la 0 (tară)

Meniu principal

În meniul principal accesați setările, funcțiile și programele.

Ca să afișați meniul principal și să părașiți afișajul actual, apăsați < până când se afișează unul dintre punctele de meniu.

Punct de meniu	Utilizare
Setare 	→ "Setările de bază", Pagina 21
Cronometru 	→ "Temporizator", Pagina 22
Cântar 	→ "Cântar", Pagina 22
Senzor 	→ "Programele automate", Pagina 22
Blender 	Afișaj în funcție de accesoriile activate → "Setările de bază", Pagina 21
Accesoriu pentru înghețată 	Exemplu: programe suplimentare pentru accesoriul mixer sau pentru dispozitivul de gheață

Punct de me- niu	Utilizare
---------------------	-----------

Sfaturi privind accesoriile	Indicații pentru utili- zarea optimă a apa- ratului, ustensilelor și accesoriilor
--------------------------------	--



5.7 Braț pivotant și sisteme de acționare

Aici găsiți o prezentare generală a aplicațiilor în funcție de poziția brațului pivotant și de sistemul de acționare.

Când se apasă tasta de deblocare, brațul pivotant se poate mișca în poziția dorită.

→ Fig. 3

A Pregătirea:

- Introduceți sau scoateți castronul.
- Fixați sau scoateți capacul.
- Montați sau demontați ustensila în/din sistemul principal de acționare.
- Puneți cantitățile mai mari de ingrediente în castron.

B Sistem principal de acționare:

Preparați ingredientele folosind ustensilele, de ex. telul de bătut.

Suprafață de cântărire:

Utilizați cântarul.

C Sistemul de acționare 2:

Utilizați accesoriile, de ex. Tăietor continuu.

D Sistemul de acționare 3:

Utilizați accesoriile, de ex. Accesoriu mixer.

E Sistem principal de acționare:

Utilizați accesoriile, de ex. Mașina de tocat carne.

Notă: Brațul rotitor este echipat cu funcția EasyArm Lift. Această funcție susține mișcarea brațului rotitor în sus.

5.8 Ustensile

Aici aflați informațiile principale referitoare la diversele ustensile.

Ustensilele sunt dotate cu un capac de protecție pentru a proteja sistemul de acționare de impurități.

Butonul de ejectare de la brațul pivotant facilitează scoaterea ustensilelor.

Usten- silă	Utilizare
----------------	-----------



Palete de frământare

- Frământarea aluatului de ex., aluat dospit, aluat de pâine, aluat pentru pizza, aluat pentru paste făinoase, aluat de patiserie.
- Încorporarea de ingrediente în aluat, cum ar fi de ex., semințele.



Tel pentru bătut

- Baterea albușului spumă sau prepararea de frișcă (cu conținut minim de 30 % grăsimi).
- Prepararea de aluaturi ușoare, de ex., aluaturi de biscuiți.



Palete de amestecare Flexi

- Preparați aluatul de ex. aluat fraged, aluat de chec, tarte de fructe.
- Încorporarea de ingrediente în aluat, cum ar fi de ex., stafidele sau bucățele de ciocolată.

5.9 Setare fine a telului de bătut

Cu ajutorul setării fine corecți ai distanța dintre castron și telul de bătut.

Notă: Telul de bătut este reglat din fabrică astfel încât ingredientele să fie amestecate în mod optim.

Corectarea reglajului ustensilelor

ATENȚIE!

Aparatul și ustensilele se pot deteriora datorită unui reglaj incorect a ustensilelor.

- ▶ Nu utilizați niciodată o ustensilă care nu este setată corect.

Cerințe

- Fișa de rețea nu este introdusă în priză.
 - Brațul rotitor este deschis.
 - Telul de bătut este montat.
 - Castronul este montat.
1. Țineți cu o mână telul de bătut în partea de jos și slăbiți contrapiulița cu o cheie fixă, în sensul acelor de ceasornic.
→ Fig. 4
 2. Pentru a modifica setarea, rotiți ustensila în direcția dorită.
→ Fig. 5

Setare optimă	Distanță față de castron cca. 2,5 mm
roțiți în sensul acelor de ceasornic	ridicați ustensila
roțiți în sens opus acelor de ceasornic	coborâți ustensila

3. Apăsați tasta de deblocare și apăsați în jos brațul rotitor până se înclichează.
4. Verificați setarea.

5. Apăsați tasta de deblocare și ridicați brațul rotitor până se înclichează.
6. Țineți cu o mână telul de bătut în partea de jos și strângeți contrapiulița cu o cheie fixă, în sens opus acelor de ceasornic.

5.10 Sisteme de siguranță

Aici găsiți o privire de ansamblu asupra sistemelor de siguranță a aparatului dvs.

Siguranța la pornire

Siguranța la pornire împiedică pornirea accidentală a aparatului dvs. Aparatul poate fi pornit și operat numai dacă una din următoarele premise sunt îndeplinite.

- Brațul rotitor este fixat în poziție orizontală și înclichetat corect.
- Brațul rotitor este fixat în poziție verticală, înclichetat corect și capacul de protecție al acționării sau un accesoriu montat este fixat corect.

Siguranța la repornire

Siguranța pentru o repornire accidentală împiedică repornirea automată a preparării efectuate de aparatul dvs. după o întrerupere de curent. După o întrerupere de curent aparatul este din nou conectat. Prelucrarea poate fi repornită numai după ce comutatorul rotativ a fost poziționat pe O.

Siguranța la suprasarcină

Siguranța la suprasarcină previne ca motorul și celelalte componente să se deterioreze datorită unei suprasolicități.

Semnal sonor

În caz de defecțiune sau în cazul opririi aparatului prin declanșarea unui sistem de securitate, se emite un semnal sonor.

Posibilele defecțiuni sunt de exemplu un braț pivotant fixat necorespunzător sau un aparat supraîncălzit.

→ "Remediați defecțiunile",

Pagina 26

6 Înainte de prima utilizare

Pregătiți aparatul pentru utilizare.

6.1 Curățarea aparatului și a pieselor acestuia înainte de prima utilizare

1. Apăsăți tasta de deblocare și ridicați brațul rotativ până se înclichează.
2. Rotiți castronul în sens contrar acelor de ceasornic, și scoați-l.
3. Toate piesele care intră în contact cu alimentele se curăță înainte de prima utilizare.
→ "Curățare și îngrijire",
Pagina 24
4. Așezați la îndemână piesele curățate și uscate în vederea utilizării.

6.2 Efectuarea primei puneri în funcțiune

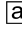
La prima punere în funcțiune sau după resetarea la setările din fabrică, apare ecranul de întâmpinare.

1. Introduceți ștecherul.
- ✓ Display-ul afișează logo-ul Bosch și comută apoi la selectarea limbii.
2. Folosiți \vee sau \wedge pentru a selecta limba dorită și confirmați cu OK.

3. Folosiți \vee sau \wedge pentru a selecta unitățile de afișare dorite și confirmați cu OK.
- ✓ Aparatul este pregătit pentru funcționare.

7 Utilizarea de bază

7.1 Pregătirea aparatului

1. Introduceți ștecherul.
→ Fig. 6
- ✓ Display-ul afișează logo-ul Bosch.
2. Apăsăți tasta de deblocare și ridicați brațul rotativ până se înclichează.
→ Fig. 7
3. Așezați castronul pe aparatul de bază.
→ Fig. 8
Acordați atenție decupajelor de pe aparatul de bază.
4. Rotiți castronul în sens contrar acelor de ceasornic până se înclichează.
→ Fig. 9
5. Apăsăți capacul pe sistemul principal de acționare până se înclichează.
→ Fig. 10
Canalul de alimentare trebuie să fie orientat înspre față.
6. Apăsăți ustensilele în sistemul principal de acționare până se înclichează.
→ Fig. 11
Capacul de protecție  trebuie să acopere complet sistemul principal de acționare.
7. Umpleți ingrediente în castron.
→ Fig. 12

8. Apăsați tasta de deblocare și apăsați în jos brațul rotitor până se înclichetează.

→ Fig. **13**

7.2 Prelucrarea ingredientelor cu ustensilele

1. Introduceți ștecherul.
2. Aduceți comutatorul rotativ în dreptul vitezei dorite.

→ Fig. **14**

- ✓ Pe display se afișează viteza setată și durata de preparare.
- ✓ Dacă viteza se modifică, durata de preparare începe din nou de la 0 secunde.

3. Dacă doriți, puteți adăuga alte ingrediente în timpul preparării prin canalul de alimentare.

→ Fig. **15**

În cazul cantităților mai mari de ingrediente, opriți aparatul, deschideți brațul pivotant și adăugați ingredientele în castron.

4. Procesati ingredientele până când obțineți rezultatul dorit.
5. Aduceți comutatorul rotativ în poziția O.

→ Fig. **16**

Așteptați ca aparatul să se oprească.

7.3 Utilizarea funcției de impuls

1. Aduceți comutatorul rotativ în poziția M și mențineți-l în această poziție.

→ Fig. **17**

- ✓ Ingredientele sunt procesate la viteza maximă.

2. Eliberați comutatorul rotativ.

→ Fig. **18**

- ✓ Comutatorul rotativ sare la O.
- ✓ Procesarea este oprită.

Recomandare: Funcția de impuls este foarte adecvată la utilizarea accesoriului mixer din sticlă.

7.4 Încheierea preparării

1. Scoateți ștecherul din priză.

→ Fig. **19**

2. Apăsați tasta de deblocare și ridicați brațul rotativ până se înclichetează.

→ Fig. **20**

3. Dacă brațul pivotant se deschide cu dificultate sau dacă există mult aluat pe ustensilă, procedați după cum urmează:

- Deschideți puțin brațul pivotant și împingeți aluatul de pe ustensilă folosind o spatulă sau o lingură de lemn.
- Deschideți complet brațul pivotant, îndepărtați aluatul rămas pe ustensilă și abia apoi scoateți ustensila.

4. Apăsați butonul de ejectare pentru a desprinde și a scoate ustensila.

→ Fig. **21**

Apăsați tasta de ejectare doar atunci când brațul pivotant este deschis, altfel ustensila se poate bloca în castron.

5. Scoateți capacul de pe sistemul de acționare.

→ Fig. **22**

6. Rotiți castronul în sens contrar acelor de ceasornic, și scoați-l.

→ Fig. **23**

7.5 Utilizarea sistemelor de acționare a accesoriilor

Observații

- Îndepărtați capacul de protecție pentru a utiliza accesoriile pe sistemul de acționare 2 sau 3.

- Sistemele de acționare care nu sunt utilizate trebuie să fie mereu închise cu capacele de protecție.
 - Respectați instrucțiunile de utilizare ale accesoriilor.
1. Ridicați de orificiul lateral capacul de protecție de pe sistemul de acționare 2 și scoateți-l.
→ Fig. **24**
 2. Montați la loc și apăsați ferm capacul de protecție al sistemului de acționare 2.
→ Fig. **25**
 3. Rotiți capacul de protecție de la sistemul de acționare 3 în sens opus acelor de ceasornic și scoateți-l.
→ Fig. **26**
 4. Așezați capacul de protecție de la sistemul de acționare 3 și rotiți-l în sensul acelor de ceasornic pentru a-l fixa.
→ Fig. **27**

8 Setările de bază

Puteți regla setările de bază ale aparatului după cum este necesar.

8.1 Modificarea setărilor de bază

1. În meniul principal folosiți < sau > pentru a selecta "Setare" și confirmați cu OK.
2. Selectați setarea dorită cu ∨ sau ∧ și confirmați cu OK.
3. Folosind ∨ sau ∧, selectați alte opțiuni sau modificați setările și apoi confirmați cu OK.
4. Apăsați < ca să părăsiți o opțiune sau o setare și să vă întoarceți un nivel înapoi.

8.2 Prezentare generală a setărilor de bază

Aici găsiți o prezentare generală a setărilor de bază.

Setare	Descriere
Limba	Setați limba de afișare pe display.
Accesoriu	Activați sau dezactivați accesoriul existent. Accesoriul activat apare în meniul principal și sunt disponibile programe automate suplimentare.
Ton	Setați volumul semnalului sonor.
Acces rapid	Activați sau dezactivați reglarea automată a tarei pentru cântar.
Unitate	Setați unitățile de măsură ale cântarului.
Luminozitate	Setați luminozitatea display-ului.
Mod stand-by	Setați durata de timp până la stingerea display-ului.
Timp stand-by	Setați durata de timp după care aparatul trece în modul de economisire a energiei.
Resetează aparatul la setările din fabrică	Resetați aparatul la setările din fabrică.
Informații despre produs	Informații privind software-ul aparatului.

9 Temporizator

Folosiți temporizatorul pentru a seta durata de preparare dorită.

9.1 Setarea duratei de preparare

1. În meniul principal folosiți < sau > pentru a selecta "Cronometru" și confirmați cu OK.
2. Setati minutele cu ^ sau v și confirmați cu OK.
3. Setati secundele cu ^ sau v și confirmați cu OK.
- ✓ Pe display se afișează "Selectați treapta" și durata de preparare setată.
4. Aduceți comutatorul rotativ în dreptul vitezei dorite.
 - ✓ Pe display se afișează viteza setată și durata de preparare rămasă.
 - ✓ După scurgerea timpului, aparatul oprește prepararea, iar pe display se afișează "Setează nivelul" O.
5. Aduceți comutatorul rotativ în poziția O.

10 Cântar

Aparatul este dotat cu un cântar integrat.


Aparatul de bază are 4 senzori de greutate integrați în picioare.

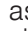
Următorii factori pot falsifica rezultatul cântăririi:

- Picioarele nu sunt poziționate corect pe suprafața de lucru.
- Vibrarea suprafeței de lucru
- Se află obiecte sub aparatul de bază
- Cantitățile ingredientelor sub 5 g sau 0,01 lb
- Deplasarea aparatului de bază
- Atingerea aparatului de bază

Recomandare: Dacă opțiunea "Acces rapid" este activată în setările de bază, cântarul pornește automat. Atunci când aparatul este conectat la priză, revine din modul de economisire a energiei sau când se încheie prepararea, cântarul se calibrează, iar pe display apare „0” și unitatea de măsură presetată.

10.1 Cântărirea ingredientelor

1. În meniul principal folosiți < sau > pentru a selecta "Cântar" și confirmați cu OK.
 - ✓ Cântarul se calibrează.
 - ✓ Pe display apare „0” și unitatea presetată.
2. Dacă doriți, selectați o altă unitate de măsură folosind v și confirmați cu OK.
3. Turnați ingredientele în bolul montat sau într-un accesoriu atașat.
 - ✓ Pe display se afișează cantitatea de umplere în unitatea de măsură selectată.
4. Pentru a seta cântarul înapoi la „0” și a cântări separat alte ingrediente, apăsați  și așteptați calibrarea.

Recomandare: Atunci când brațul pivotant este fixat în poziție orizontală, vasele de gătit sau ambalajele pot fi așezate pe suprafața de cântărire  și cântărite.

11 Programele automate

Programele automate vă sprijină la prepararea alimentelor cu ajutorul ustensilelor și al accesoriilor. Senzorii monitorizează prelucrarea ingredientelor și opresc automat prepararea după atingerea consistenței programate în prealabil.

Respectați următoarele indicații pentru a obține rezultate optime:


- Telul de bătut trebuie să fie reglat corect pentru a amesteca ingredientele în mod optim și pentru ca programele automate să funcționeze corect.
→ "*Corectarea reglajului ustensilelor*", Pagina 18
- Înainte de a utiliza programele automate pentru prima dată, lăsați aparatul nou să funcționeze în gol timp de cel puțin 2 minute sau preparați alimentele fără programul automat.
- Nu adăugați alte alimente după ce a pornit un program automat.
- Nu preparați din nou ingredientele deja preparate folosind un program automat.
- Durata de valabilitate, temperatura și substanțele componente ale ingredientelor utilizate influențează timpul necesar și rezultatul obținut.
- Utilizați numai ouă proaspete. Programul automat nu este potrivit pentru alternative, de ex. aquafaba sau pudra proteică.
- Veți reuși să bateți spumă albușurilor de ouă numai dacă ustensilele și vasul sunt curate, fără grăsime și fără reziduuri de detergent de vase.
- Utilizați numai smântână care a fost răcită la aproximativ 6 C și care are un conținut de grăsime de 30-36 %.
- Smântâna congelată în prealabil nu poate fi bătută.
- Pentru rezultate optime, după selectarea programului □ "Frișcă", setați tipul de smântână utilizată, de ex. smântână proaspătă, smântână vegană și vegetală sau smântână fără lactoză.
- Când bateți smântâna, castronul nu trebuie să fie cald, de ex. direct din mașina de spălat vase.

- Adăugați zahăr, arome și alte ingrediente pentru smântână sau spuma de albuș numai după oprirea programului automat.
- Luați în considerare ingredientele și cantitățile propuse.
- Programele automate pentru aluaturi nu funcționează în cazul aluaturilor care sunt prea uscate. Rețetele de aluat au nevoie de o proporție suficientă de ingrediente lichide sau umede.
- Programul "Aluaturi dospite și aluaturi cu maia" întrerupe frământarea timp de aproximativ 15 minute ca să permită aluatului să crească. Apoi începe automat un alt proces de frământare. Scoateți aluatul abia după încheierea programului.
- Pentru programele "Aluat pandișpan" și "Aluat fraged" încălziți untul sau margarina la temperatura camerei și folosiți cubulețe de 2 cm. Untul sau margarina rece sau congelată nu dau rezultatele dorite. Lăsați aluatul fraged să se „odihnească” în frigider înainte de coacere.
- Programul "Aluat pandișpan" nu este potrivit pentru aluaturile foarte lichide, de ex. aluatul de clătite.

Observații

- Dacă rezultatul preparării conform programului automat nu corespunde exigențelor dumneavoastră, continuați să preparați ingredientele manual până când obțineți rezultatul dorit.
 - Smântână și abușuri bătute spumă la treapta 7
 - Aluaturi de chec la treapta 4
 - Alte aluaturi la treapta 3, de ex. aluat dospit
- Dacă un accesoriu a fost activat în setările de bază, acesta apare în meniul principal și devin disponibile și alte programe automate.

11.1 Utilizarea programelor automate

1. Folosind < sau >, selectați în meniul principal "Senzor" sau un accesoriu activat și confirmați cu OK.
2. Selectați cu ^ sau v programul automat dorit și confirmați cu OK.
 - Selectați cantitatea de ingrediente afișată sau "Cântar" în funcție de program.
3. Adăugați ingredientele și urmați instrucțiunile de pe display.
4. Dacă pe display se afișează "Setează nivelul" ►, rotiți comutatorul rotativ în poziția  ►.
- ✓ Pe display se afișează o animație, iar programul automat rulează.
- ✓ Când este atins rezultatul programat preliminar, aparatul oprește prepararea, iar pe display se afișează "Setează nivelul" ○.
5. Aduceți comutatorul rotativ în poziția ○.

12 Curățare și îngrijire

Pentru a asigura funcționarea optimă a aparatului pentru o perioadă îndelungată de timp, curățați-l și îngrijiți-l cu atenție.

12.1 Produse de curățare

Interesați-vă care sunt produsele de curățare adecvate pentru aparatul dvs.

ATENȚIE!

Utilizarea unor produse de curățare necorespunzătoare sau un mod de curățare impropriu poate duce la deteriorarea aparatului.

- ▶ Nu utilizați agenți de curățare cu conținut de alcool sau alcool etilic.

- ▶ Nu utilizați obiecte tăioase, ascuțite sau metalice.
- ▶ Nu utilizați lavete abrazive sau detergenți.
- ▶ Ștergeți panoul de comandă și display-ul cu o lavetă din microfibră umedă.

12.2 Vedere de ansamblu curățare

Curățați toate piesele imediat după utilizare, pentru ca resturile să nu se usuze pe ele.

Recomandare: Pe piesele din material plastic pot apărea colorări, de ex. după prelucrarea morcovilor. Îndepărtați aceste colorări cu o lavetă moale și câteva picături de ulei de masă.

Curățați piesele individuale conform specificațiilor din tabel.

→ Fig. **28**

13 Accesorii speciale

Puteți achiziționa accesorii de la unitățile de service abilitate, din comerțul de specialitate sau de pe internet. Utilizați numai accesorii originale special destinate pentru aparatul dumneavoastră.

Accesoriile sunt proiectate special pentru aparat. La achiziționare, precizați întotdeauna numărul de identificare exact al aparatului dumneavoastră (E-Nr.). → *Pagina 29*


Pentru a afla care accesorii sunt corespunzătoare pentru aparatul dumneavoastră, consultați catalogul nostru, magazinul online sau adresați-vă reprezentanței locale.
www.bosch-home.com

14 Exemple de utilizare

Aici găsiți exemple de utilizare care au fost concepute special pentru aparatul dvs.

Observații

- Pentru a amesteca cât mai bine ingredientele utilizate la aluaturi dospite și maia cu un conținut ridicat de apă, turnați mai întâi lichidul în castron.





- Dacă selectați programul automat  potrivit pentru rețetă, aparatul setează viteza corectă și monitorizează durata de preparare.
→ "Programele automate",
Pagina 22

Respectați indicațiile și valorile din tabel.

→ Fig. **29**

14.1 Exemplu de rețetă

Aici găsiți o rețetă-exemplu, care a fost dezvoltată special pentru aparatul dvs.

Rețeta	Ingrediente	Prelucrare
Tartă de fructe grea  → Aluat fraged	<ul style="list-style-type: none"> ■ 3 ouă ■ 135 g zahăr ■ 135 g margarină ■ 255 g făină ■ 10 g praf de copt ■ 150 g stafide de Co-rint ■ 150 g amestec de fructe uscate <p>Notă: Folosiți concomitent maximum doar de 2 ori cantitatea la o preparare.</p>	<ul style="list-style-type: none"> ■ Montați paletele de amestecare. ■ Introduceți toate ingredientele cu excepția fructelor uscate. ■ Preparați 30 Secunde la treapta . ■ Apoi preparați 3-5 Minute la treapta 4. ■ Poziționați la treapta . ■ În termen de 30-60 Secunde adăugați fructele uscate. <p>Dacă utilizați programul automat, introduceți fructele uscate numai după încheierea programului și setați la treapta .</p>

15 Remediați defecțiunile

Defecțiunile minore pot fi remediate chiar de dumneavoastră. Înainte de a contacta unitatea de service, consultați informațiile privind remedierea defecțiunilor. Astfel evitați cheltuielile inutile.

AVERTISMENT


Pericol de electrocutare!

Reparațiile executate incorect sunt periculoase.

- ▶ Numai personalul de specialitate are permisiunea de a efectua lucrări de reparații la nivelul aparatului.
- ▶ La reparația aparatului trebuie utilizate numai piese de schimb originale.
- ▶ Dacă se deteriorează cablul de racordare la rețea al acestui aparat, acesta trebuie înlocuit de către producător, de către serviciul său pentru clienți sau de către o persoană calificată în mod similar, pentru a evita pericolele.

Defecțiune	Cauzele și remedierea defectelor
Aparatul nu funcționează.	<p>Fișa de rețea a cablului de alimentare nu este introdusă în priză.</p> <ul style="list-style-type: none"> ▶ Conectați aparatul la rețeaua de curent. <p>Siguranța din panoul de siguranțe s-a declanșat.</p> <ul style="list-style-type: none"> ▶ Verificați siguranța din panoul de siguranțe. <p>Alimentarea cu curent electric a fost întreruptă.</p> <ul style="list-style-type: none"> ▶ Verificați funcționarea iluminării interiorului și altor aparate din încăperea.
Aparatul nu pornește prelucrarea.	<p>Comutatorul rotativ este setat incorect.</p> <ul style="list-style-type: none"> ▶ Înainte de prelucrare poziționați comutatorul rotativ pe O.
Brațul rotitor nu se poate deschide sau închide, pentru că utensila s-a prins în castron.	<p>Sistemul de acționare nu este în poziția de parcare.</p> <ol style="list-style-type: none"> 1. Aduceți comutatorul rotativ în poziția O. 2. Dacă nu se poate închide brațul rotitor scoateți utensila. 3. Închideți brațul rotitor până când se înclișetează corect în poziția de lucru. 4. Aduceți comutatorul rotativ puțin timp în poziția 1 și apoi din nou în poziția O. <ul style="list-style-type: none"> ✓ Sistemul de acționare mai funcționează pentru scurt timp, până se atinge poziția de parcare.
Telul pentru bătut atinge bolul sau ingredientele nu sunt amestecate corespunzător.	<p>Distanța până la castron nu este setată corect.</p> <ul style="list-style-type: none"> ▶ Corectați setarea fină a telului de bătut. → "Setare fine a telului de bătut", Pagina 18

Defecțiuni	Cauzele și remedierea defectelor
Pe display apare un cod de eroare, de ex. „E102”.	<p>Sistemul electronic a identificat o eroare.</p> <ol style="list-style-type: none"> 1. Aduceți comutatorul rotativ în poziția O și scoateți ștecărul din priză. 2. Introduceți ștecherul la loc, în priză. 3. Dacă defecțiunea persistă, apălați unitatea de service abilitată. → "Serviciul clienți", Pagina 29
"AMPLASEAZĂ BOLLUL" apare pe display.	<p>Castronul nu este așezat sau nu este fixat corect.</p> <ul style="list-style-type: none"> ▶ Așezați castronul și rotiți-l în sens opus acelor de ceasornic până la opritor.
"VERIFICARE POZIȚIE BRAȚ" apare pe display.	<p>Brațul rotitor nu este înclichetat corect sau s-a desfcut.</p> <ol style="list-style-type: none"> 1. Aduceți comutatorul rotativ în poziția O. 2. Mișcați brațul rotitor până se înclichetează corect.
"MOTOR OPRIT AUTOMAT" apare pe display.	<p>Sunt posibile diverse cauze.</p> <ol style="list-style-type: none"> 1. Aduceți comutatorul rotativ în poziția O. 2. Dacă defecțiunea persistă, apălați unitatea de service abilitată. → "Serviciul clienți", Pagina 29
"POZIȚIA DE STAȚIONARE NU A FOST ATINSĂ: PORNIȚI TREAPTA DE MOTOR 1 ȘI APOI ORIȚIO DIŢ NOU." apare pe display.	<p>Sistemul de acționare nu este în poziția de parcare.</p> <ol style="list-style-type: none"> 1. Aduceți comutatorul rotativ în poziția O. 2. Dacă brațul pivotant este deschis, scoateți ustensila și închideți brațul pivotant. 3. Aduceți comutatorul rotativ puțin timp în poziția 1 și apoi din nou în poziția O. <ul style="list-style-type: none"> ✓ Sistemul de acționare mai funcționează pentru scurt timp, până se atinge poziția de parcare.
"STRÂNGETI FERM CAPACUL DE PROTECȚIE AL ACȚIONĂRII" apare pe display.	<p>Nu este aplicat un capac de protecție al acționării sau un accesoriu pe sistemul de acționare 3.</p> <ol style="list-style-type: none"> 1. Așezați capacul de protecție al acționării pe sistemul de acționare 3 și răsuțiți pentru a strânge ferm capacul de protecție al acționării în sensul acelor de ceasornic. 2. Atașați un accesoriu la sistemul de acționare 3 și verificați dacă accesoriul este fixat corect.
"VERIFICARE DISPLAY" apare pe display.	<p>Display-ul tactil este murdar sau se activează accidental.</p> <ol style="list-style-type: none"> 1. Curățați display-ul cu o lavetă umedă din microfibră. 2. Asigurați-vă că nu există obiecte care să atingă accidental display-ul.

Defecțiune	Cauzele și remedierea defectelor
"LASĂ APARAȚUL SĂ SE RĂCEASCĂ" apare pe display.	Motorul este supraîncălzit. <ol style="list-style-type: none"> 1. Aduceți comutatorul rotativ în poziția O. 2. Dacă preparați o cantitate mare de ingrediente, reduceți cantitatea pentru a preveni supraîncălzirea. 3. Dacă o ustensilă sau un accesoriu se blochează, îndepărtați blocajul. 4. Lăsați aparatul să se răcească pentru a dezactiva siguranța la suprasarcină.
"REPORNEȘTE TARA" apare pe display.	Calibrarea cântarului a eșuat. <ol style="list-style-type: none"> 1. Așezați aparatul pe o suprafață de lucru plană, curată și care nu transmite vibrații. 2. Asigurați-vă că nu există obiecte sub aparat. 3. Apăsăți  pentru a reporni calibrarea și nu atingeți aparatul în timpul calibrării.
"S-A ATINS GREUTATEA MAX." apare pe display.	Cantitatea de ingrediente depășește domeniul de măsurare al cântarului. <ol style="list-style-type: none"> 1. Atunci când utilizați cântarul, respectați greutatea maximă de 5000 g sau 11,00 lb. 2. Reduceți greutatea totală care trebuie cântărită.
"S-A ATINS GREUTATEA MIN." apare pe display.	Cantitatea de ingrediente se află sub domeniul de măsurare a cântarului. <ol style="list-style-type: none"> 1. Atunci când utilizați cântarul, respectați greutatea minimă de 5 g sau 0,01 lb. 2. Măriți greutatea totală care trebuie cântărită.
	Aparatul nu este instalat corect. <ol style="list-style-type: none"> 1. Așezați aparatul pe o suprafață de lucru plană, curată și care nu transmite vibrații. 2. Asigurați-vă că nu există obiecte sub aparat.

16 Evacuarea ca deșeu

16.1 Predarea aparatului vechi

Datorită reciclării ecologice se pot re-folosi materii prime valoroase.

1. Scoateți ștecherul cablului de ra-cordare la rețea din priză.
2. Separați cablul de alimentare.
3. Eliminați în mod ecologic aparatul.

Informații despre modalitățile cu-rente de eliminare ecologică a aparatelor pot fi obținute de la dis-tributorii comerciali de specialitate, dar și de la primăria sau adminis-trația locală.



Acest aparat este mar-cat corespunzător direc-tivei europene 2012/19/UE în privința aparatelor electrice și electronice vechi (waste electrical and electronic equip-ment – WEEE). Directiva prescrie cadrul pentru o preluare înapoi, valabilă în întreaga UE, și valorificarea aparate-lor vechi.

ranție acordate de producător, în condițiile impuse de acesta, sunt gra-tuite.

Pentru informații detaliate despre pe-rioda și condițiile de garanție din țara dumneavoastră, adresați-vă servi-ciului de asistență pentru clienți, dis-tributorului local sau accesați site-ul nostru web.

Dacă apeleți la Serviciul pentru cli-enți, trebuie să menționați numărul de identificare a produsului (E-Nr.) și numărul de fabricație (FD) al aparatu-lui dumneavoastră.

Datele de contact ale serviciului pen-tru clienți le găsiți în lista atașată a unităților de service pentru clienți sau pe pagina noastră de internet.

17.1 Numărul de produs (Nr. E) și numărul de fabrica-ție (FD)

Numărul produsului (Nr. E) și numă-rul de fabricație (FD) se găsesc pe plăcuța de tip a aparatului. Pentru găsi rapid și ușor datele apa-ratului dvs. și numărul de telefon al serviciului pentru clienți le puteți nota undeva să le aveți la îndemână.

17 Serviciul clienți

Piesele de schimb originale, relevan-te pentru siguranță, conform Regula-mentului corespunzător referitor la designul ecologic se procură de la unitatea noastră de service abilitată, pentru o durată de minim 7 ani de la punerea în circulație în interiorul Spa-țiului Economic European.

Notă: Reparațiile efectuate de perso-nalul din cadrul unității de service abilitate în cadrul perioadei de ga-



Thank you for buying a Bosch Home Appliance!

Register your new device on MyBosch now and profit directly from:

- **Expert tips & tricks for your appliance**
- **Warranty extension options**
- **Discounts for accessories & spare-parts**
- **Digital manual and all appliance data at hand**
- **Easy access to Bosch Home Appliances Service**

Free and easy registration – also on mobile phones:

www.bosch-home.com/welcome



Looking for help? You'll find it here.

Expert advice for your Bosch home appliances, help with problems or a repair from Bosch experts.

Find out everything about the many ways Bosch can support you:

www.bosch-home.com/service

Contact data of all countries are listed in the attached service directory.

BSH Hausgeräte GmbH

Carl-Wery-Straße 34
81739 München, GERMANY
www.bosch-home.com

A Bosch Company



8001299153 (040325)

ro, bg